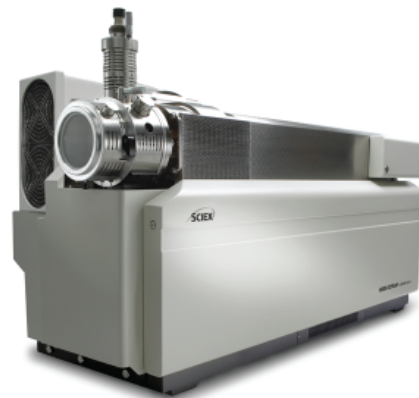
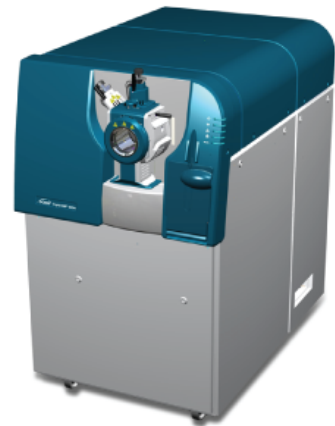


# Guía de piezas y equipos

Para fuentes de iones y espectrómetros de masas



---

Este documento se proporciona a los clientes que han adquirido un equipo SCIEX, para que lo usen durante el funcionamiento de dicho equipo SCIEX. Este documento está protegido por derechos de propiedad y queda estrictamente prohibida cualquier reproducción total o parcial, a menos que SCIEX lo autorice por escrito.

El software que se describe en este documento se proporciona bajo un acuerdo de licencia. Está legalmente prohibida la copia, modificación o distribución del software en cualquier medio, a menos que se permita específicamente en el acuerdo de licencia. Además, es posible que el acuerdo de licencia prohíba igualmente desensamblar, realizar operaciones de ingeniería inversa o descompilar el software con cualquier fin. Las garantías son las indicadas en ese documento.

Algunas partes de este documento pueden hacer referencia a otros fabricantes o sus productos, que pueden contener piezas cuyos nombres se han registrado como marcas comerciales o funcionan como marcas comerciales de sus respectivos propietarios. El uso de dichos nombres en este documento pretende únicamente designar los productos de esos fabricantes suministrados por SCIEX para la incorporación en su equipo y no supone ningún derecho o licencia de uso, ni permite a terceros el empleo de dichos nombres de productos o fabricantes como marcas comerciales.

Las garantías de SCIEX están limitadas a aquellas garantías expresas proporcionadas en el momento de la venta o licencia de sus productos, y son representaciones, garantías y obligaciones únicas y exclusivas de SCIEX. SCIEX no ofrece otras garantías de ningún tipo, expresas o implícitas, incluyendo, entre otras, garantías de comercialización o adecuación para un fin específico, ya se deriven de un estatuto, cualquier tipo de legislación, uso comercial o transcurso de negociación; SCIEX rechaza expresamente todas estas garantías y no asume ninguna responsabilidad, general o accidental, por daños indirectos o derivados del uso por parte del comprador o por cualquier circunstancia adversa derivada de este.

**Para uso exclusivo en investigación.** No para uso en procedimientos diagnósticos.

AB Sciex hace negocios como SCIEX.

Las marcas comerciales aquí mencionadas son propiedad de AB Sciex Pte. Ltd. o sus respectivos propietarios.

AB SCIEX™ se usa bajo licencia.

© 2018 AB Sciex



AB Sciex Pte. Ltd.  
Blk33, #04-06 Marsiling Industrial Estate Road 3  
Woodlands Central Industrial Estate, Singapur 739256

# Contenido

---

<b>1 Introducción</b> .....	<b>4</b>
<b>2 Piezas de repuesto</b> .....	<b>5</b>
Espectrómetro de masas.....	5
Cables de alimentación del espectrómetro de masas.....	5
Fuentes de iones Turbo V™ y IonDrive™ Turbo V.....	6
Fuente de iones OptiFlow™ Turbo V.....	8
Fuente de iones DuoSpray™.....	9
Fuente de iones NanoSpray®.....	10
<b>3 Consumibles</b> .....	<b>11</b>
Espectrómetro de masas.....	11
Bomba de vacío preliminar.....	12
Fuentes de iones Turbo V™ y IonDrive™ Turbo V.....	13
Fuente de iones OptiFlow™ Turbo V.....	15
Fuente de iones DuoSpray™.....	15
Fuente de iones NanoSpray®.....	16
Calibrant Delivery System (CDS).....	17
Soluciones de calibración.....	18

---

**Nota:** El usuario solo puede reparar las piezas y equipos incluidos en esta guía. Póngase en contacto con el representante del servicio técnico para obtener información sobre otras piezas.

---

Esta guía se aplica a sistemas que no sean MD, que incluye:

- Sistemas de la serie 3200
- Sistemas SCIEX Triple Quad™ 3500
- Sistemas de la serie 4000
- Sistemas de la serie 4500
- Sistemas de la serie 5500
- Sistemas de las series 6500 y 6500<sup>+</sup>
- Sistemas TripleTOF® 4600
- Sistemas TripleTOF® 5600 y 5600<sup>+</sup>
- Sistemas TripleTOF® 6600
- Sistemas SCIEX X500 QTOF

## Espectrómetro de masas



¡ADVERTENCIA! Peligro de lesiones personales. Use las piezas recomendadas por SCIEX. El uso de las piezas no recomendadas por SCIEX o el uso de piezas para un propósito que no sea el previsto pueden poner al usuario en riesgo de sufrir lesiones o afectar negativamente al rendimiento del sistema.

Referencia	Descripción	Notas
028685	Línea de retorno del aceite de la bomba de vacío preliminar HS602.	Para los sistemas de las series 3200, 4000 y 5000. Consulte la <i>Guía de personal de mantenimiento cualificado</i> .
1034438	Cartucho para filtro de escape para la bomba de vacío preliminar MS.	Para sistemas de las series 6500 y 6500 <sup>+</sup> .
1040121	Juego del calentador de la interfaz de la placa del orificio.	Consulte la <i>Guía de personal de mantenimiento cualificado</i> .
5037860	Kit de cambio de aceite de la bomba de vacío preliminar. El kit incluye un sistema de extracción del aceite de la bomba de vacío preliminar que simplifica y acelera el proceso de cambio del aceite.	Póngase en contacto con un representante del servicio técnico. <b>Nota:</b> No indicado para la bomba de vacío preliminar HS602.
9499342	Filtro de escape de aceite de la bomba de vacío preliminar HS602.	Para los sistemas de las series 3200, 4000 y 5000. Consulte la <i>Guía de personal de mantenimiento cualificado</i> .

## Cables de alimentación del espectrómetro de masas

Referencia	Descripción	Notas
001461	Norteamérica	Consulte la <i>Guía de planificación y suministros de instalación</i> .
5027349	Reino Unido	Consulte la <i>Guía de planificación y suministros de instalación</i> .
5027461	Suiza	Consulte la <i>Guía de planificación y suministros de instalación</i> .

## Piezas de repuesto

Referencia	Descripción	Notas
5027503	Italia	Consulte la <i>Guía de planificación y suministros de instalación</i> .
5027841	Europa Central	Consulte la <i>Guía de planificación y suministros de instalación</i> .
5028400	Corea del Sur	Consulte la <i>Guía de planificación y suministros de instalación</i> .
5028431	Australia	Consulte la <i>Guía de planificación y suministros de instalación</i> .
5029429	Japón	Consulte la <i>Guía de planificación y suministros de instalación</i> .
5029431	China	Consulte la <i>Guía de planificación y suministros de instalación</i> .
5044093	India	Consulte la <i>Guía de planificación y suministros de instalación</i> .

## Fuentes de iones Turbo V™ y IonDrive™ Turbo V

Para conocer los procedimientos de mantenimiento, consulte la documentación que acompaña a la fuente de iones.

Referencia	Descripción	Notas
1005100	Conjunto de sonda TurbolonSpray® para la fuente de iones DuoSpray™.	Consulte la <i>Guía del operador</i> de la fuente de iones.
5041898	Conjunto de sonda ESI doble.	Para sistemas SCIEX X500 QTOF. Consulte la <i>Guía del operador</i> de la fuente de iones.
5041899	Conjunto de sonda APCI doble.	Para sistemas SCIEX X500 QTOF. Consulte la <i>Guía del operador</i> de la fuente de iones.
5049795	Electrodo para sonda ESI doble.	Para sistemas SCIEX X500 QTOF. Consulte la <i>Guía del operador</i> de la fuente de iones.
5050135	Conjunto de la sonda APCI. Consulte la <a href="#">Figura 2-2</a> .	Para los sistemas SCIEX Triple Quad™, QTRAP® y TripleTOF®. Consulte la <i>Guía del operador</i> de la fuente de iones.
5050136	Conjunto de sonda TurbolonSpray®. Consulte la <a href="#">Figura 2-1</a> .	Para los sistemas SCIEX Triple Quad™, QTRAP® y TripleTOF®. Consulte la <i>Guía del operador</i> de la fuente de iones.

Referencia	Descripción	Notas
5051034	Aguja de descarga de la corona.	Consulte la <i>Guía del operador</i> de la fuente de iones.
5051082	Calentador turbo de carcasa metálica para la fuente de iones Turbo V™.	Consulte la <i>Guía de personal de mantenimiento cualificado</i> .
5052616	Electrodo TurbolonSpray®.	Para los sistemas SCIEX Triple Quad™, QTRAP® y TripleTOF®. Consulte la <i>Guía del operador</i> de la fuente de iones.
5053788	Electrodo APCI.	Para los sistemas SCIEX Triple Quad™, QTRAP® y TripleTOF®. Consulte la <i>Guía del operador</i> de la fuente de iones.
5054421	Calentador turbo recubierto de cerámica para la fuente de iones Turbo V™.	Consulte la <i>Guía de personal de mantenimiento cualificado</i> .
5054661	Calentador turbo para la fuente de iones IonDrive™ Turbo V sin cubiertas.	Consulte la <i>Guía de personal de mantenimiento cualificado</i> .
5054901	Electrodo para sonda APCI doble.	Para sistemas SCIEX X500 QTOF. Consulte la <i>Guía del operador</i> de la fuente de iones.
5058778	Calentador turbo para la fuente de iones Turbo V™ con cubiertas.	Consulte la <i>Guía de personal de mantenimiento cualificado</i> .

**Figura 2-1 Conjunto de sonda TurbolonSpray® (ref. 5050136)**

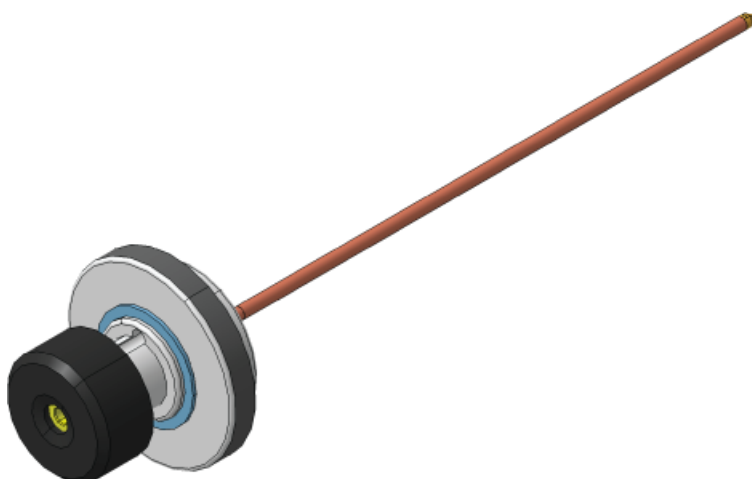
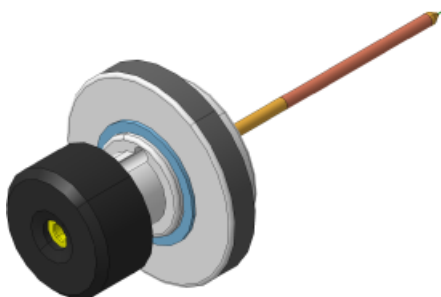


Figura 2-2 Conjunto de sonda APCI (ref. 5050135)



## Fuente de iones OptiFlow™ Turbo V

Para conocer los procedimientos de mantenimiento, consulte la documentación que acompaña a la fuente de iones.

Tabla 2-1 Repuestos

Referencia	Descripción	Notas
5063236	Sonda SteadySpray ANALYTICAL. Caudales superiores a 50 µl	Consulte la <i>Guía del operador de la fuente de iones OptiFlow™ Turbo V</i> .
5063235	Sonda SteadySpray MICRO. Caudales de entre 1 µl y 50 µl	Consulte la <i>Guía del operador de la fuente de iones OptiFlow™ Turbo V</i> .
5061574	Electrodo SteadySpray LOW MICRO. Caudales de entre 1 µl y 10 µl. Paquete de 5.	Consulte la <i>Guía del operador de la fuente de iones OptiFlow™ Turbo V</i> .
5061575	Electrodo SteadySpray MICRO. Caudales de entre 10 µl y 50 µl. Paquete de 5.	Consulte la <i>Guía del operador de la fuente de iones OptiFlow™ Turbo V</i> .
5061576	Electrodo SteadySpray HIGH MICRO. Caudales de entre 50 µl y 200 µl. Paquete de 2.	Consulte la <i>Guía del operador de la fuente de iones OptiFlow™ Turbo V</i> .
5061577	Paquete básico de electrodos SteadySpray MICRO. Paquete variado de 5 electrodos.	Consulte la <i>Guía del operador de la fuente de iones OptiFlow™ Turbo V</i> .



Figura 2-3 Sonda SteadySpray MICRO o ANALYTICAL.



## Fuente de iones DuoSpray™

Para conocer los procedimientos de mantenimiento, consulte la documentación que acompaña a la fuente de iones.

Tabla 2-2 Repuestos

Referencia	Descripción	Notas
026626	Resorte para la sonda	N/A
027013	Resorte para la aguja de descarga de corona	N/A
027497	Resorte chapado en oro para la conexión HV	N/A
1006174	Varilla de la aguja de descarga de corona	Consulte la <i>Guía del operador</i> de la fuente de iones.
1006177	Punta de la aguja de descarga de corona	Consulte la <i>Guía del operador</i> de la fuente de iones.
5052616	Electrodo TurbolonSpray®	Consulte la <i>Guía del operador</i> de la fuente de iones.
5053788	Electrodo APCI	Consulte la <i>Guía del operador</i> de la fuente de iones.

## Fuente de iones NanoSpray®

Para conocer los procedimientos de mantenimiento, consulte la documentación que acompaña a la fuente de iones.

**Tabla 2-3 Cables de alimentación por país**

Referencia	País	Notas
5028431	Australia	N/A
5029431	China	N/A
5027841	Europa	N/A
5027961	Italia	N/A
5029429	Japón	N/A
400-00023	Norteamérica	N/A
5028400	Corea del Sur	N/A
5027461	Suiza	N/A
5027349	Reino Unido	N/A

## Espectrómetro de masas

Para conocer los procedimientos de mantenimiento, consulte la documentación que acompaña al espectrómetro de masas.

Referencia	Descripción	Notas
017819	Junta tórica para la interfaz de vacío	Consulte la <i>Guía del usuario del sistema</i> .
018027	Paño que no suelte fibras	Consulte la <i>Guía de personal de mantenimiento cualificado</i> .
1007740	Filtro de aire del bastidor para tarjetas	Para los sistemas de la serie 3200. Consulte la <i>Guía de personal de mantenimiento cualificado</i> .
1017396	Torunda de poliéster pequeña, paquete de 12	Consulte la <i>Guía de personal de mantenimiento cualificado</i> .
1027708	Juego de filtros de aire del espectrómetro de masas que incluye cuatro filtros de aire	Para los sistemas de las series 3500, 4500, 5500, 6500 y 6500 <sup>+</sup> . Consulte la <i>Guía de personal de mantenimiento cualificado</i> .
1028234	Herramienta de limpieza de Q0	Consulte la <i>Guía de personal de mantenimiento cualificado</i> .
1032854	Filtro del ventilador de refrigeración	Para sistemas TripleTOF <sup>®</sup> . Consulte la <i>Guía de personal de mantenimiento cualificado</i> .
4406127	Kit químico PPG MS	Consulte <i>Pruebas para la fuente de iones, especificaciones y registro de datos</i> .
5020761	Juego de limpieza, sistemas de las series 3200, 4000, 3500, 4500, 5000 y 5500	Consulte la <i>Guía de personal de mantenimiento cualificado</i> . Incluye la torunda de poliéster pequeña, paño sin fibra, la herramienta de limpieza del conjunto de barras Q0, el cepillo cónico de limpieza para la guía de iones QJet <sup>®</sup> y paquetes de Alconox.

## Consumibles

Referencia	Descripción	Notas
5020763	Juego de limpieza, sistemas TripleTOF®	Consulte la <i>Guía de personal de mantenimiento cualificado</i> . Incluye la torunda de poliéster pequeña, paño sin fibra, la herramienta de limpieza del conjunto de barras Q0, el cepillo cónico de limpieza para la guía de iones QJet® y paquetes de Alconox.
5020893	Paquetes de Alconox	Consulte la <i>Guía de personal de mantenimiento cualificado</i> .
5020894	Cepillo de limpieza para la guía de iones personalizado QJet® (cónico), sistemas de las series 3500, 4500 y 5500	Consulte la <i>Guía de personal de mantenimiento cualificado</i> .
5020895	Cepillo de limpieza para la guía de iones personalizado QJet® (cónico), sistemas de la serie sistemas 6500, 6500 <sup>+</sup> y TripleTOF®	Consulte la <i>Guía de personal de mantenimiento cualificado</i> .
5021294	Juego de limpieza, sistemas de la serie sistemas de las series 6500 y 6500 <sup>+</sup>	Consulte la <i>Guía de personal de mantenimiento cualificado</i> . Incluye la torunda de poliéster pequeña, paño sin fibra, la herramienta de limpieza del conjunto de barras Q0, el cepillo cónico de limpieza para la guía de iones QJet® y paquetes de Alconox.

## Bomba de vacío preliminar

Para conocer los procedimientos de mantenimiento, consulte la documentación que acompaña al espectrómetro de masas.

Referencia	Descripción	Notas
010998	Aceite para la bomba de vacío preliminar HS602, 1 l	Para los sistemas de la serie 3200 y los sistemas de las series 4000 y 5000 con la bomba de vacío preliminar HS602. Consulte la <i>Guía de personal de mantenimiento cualificado</i> .
1027317	Aceite para las bombas de vacío preliminar SV, 1 l  <b>Nota:</b> No indicado para bombas de larga duración.	Para sistemas 3500, 4500, 5500 y TripleTOF® sin bomba de larga duración. Consulte la <i>Guía de personal de mantenimiento cualificado</i> .  <b>Nota:</b> Se podrían requerir dos botellas de aceite.

Referencia	Descripción	Notas
1034433	Aceite para las bombas de vacío preliminar MS, 1 l	Para sistemas de las series 6500 y 6500 <sup>+</sup> . Consulte la <i>Guía de personal de mantenimiento cualificado</i> .
5043115	Aceite para las bombas de vacío preliminar SV de larga duración, 1 l	Para sistemas 4500 y TripleTOF <sup>®</sup> con bomba de larga duración. Consulte la <i>Guía de personal de mantenimiento cualificado</i> .
	<b>Nota:</b> Indicado solo para bombas de larga duración.	<b>Nota:</b> Se podrían requerir dos botellas de aceite.

## Fuentes de iones Turbo V<sup>TM</sup> y IonDrive<sup>TM</sup> Turbo V

Para conocer los procedimientos de mantenimiento, consulte la documentación que acompaña a la fuente de iones.

**Tabla 3-1 Consumibles**

Referencia	Descripción	Notas
016316	Tubo PEEK rojo (calibre de 0,005 pulgadas), 100 cm	Tubo de muestra, 100 cm
016325	Conector PEEK marrón, paquete de 5	Tuerca del tubo de muestra
016485	Tubo PEEK marrón claro (calibre de 0,0025 pulgadas)	Especificar la cantidad del pedido en cm
019675	Inserto en T (calibre de 0,25 mm)	Conexión de unión a tierra

Figura 3-1 Tubo PEEK rojo (sistemas SCIEX Triple Quad™, QTRAP® y TripleTOF®)

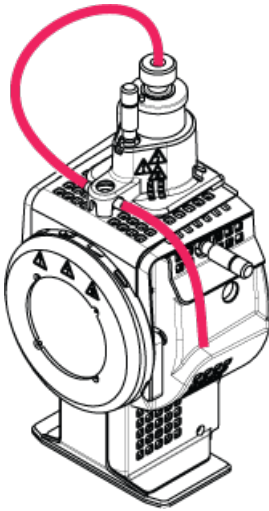
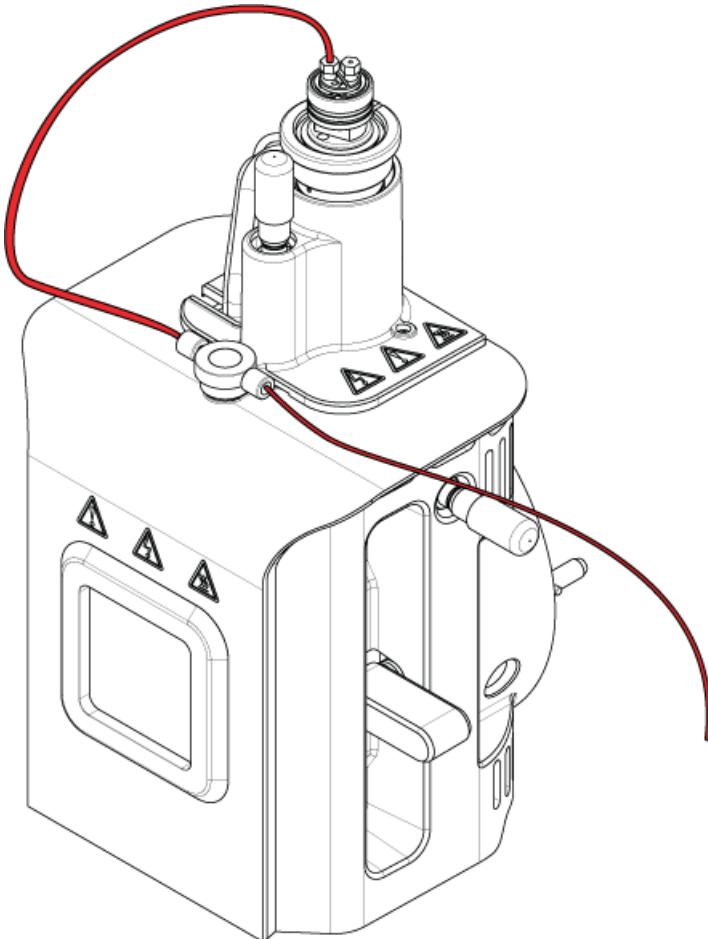


Figura 3-2 Tubo PEEK rojo (sistemas SCIEX X500 QTOF)



## Fuente de iones OptiFlow™ Turbo V

Tabla 3-2 Consumibles OptiFlow™ Turbo V

Referencia	Descripción	Notas
5060978	Conector superior de acero inoxidable que se utiliza para la conexión de la columna.	Consulte la <i>Guía del operador de la fuente de iones OptiFlow™ Turbo V</i> .
5061373	Conector superior PEEK que se utiliza para la conexión de columna.	Consulte la <i>Guía del operador de la fuente de iones OptiFlow™ Turbo V</i> .
5053325	Férula PEEK para tubos de 1/16" DE	N/A
5055764	Junta tórica de la sonda inferior, 10 mm DI x 1,5 mm	N/A
5045265	Junta tórica de la sonda superior, 4 mm DI x 1,0 mm	N/A
5060726	Kit de instalación	Este kit contiene piezas de repuesto en caso de que sean necesarias para una nueva instalación.

## Fuente de iones DuoSpray™

Tabla 3-3 Consumibles

Referencia	Descripción	Notas
016316	Tubo PEEK rojo (calibre de 0,005 pulgadas), 100 cm	Para sistemas TripleTOF®. Tubo de muestra. Consulte la <i>Guía del operador</i> de la fuente de iones.
016325	Conector PEEK marrón, paquete de 5	Tuercas del tubo de muestra
1005601	Kit de tubos PEEK para conectar a la sonda TurbolonSpray®, 30 cm	Para sistemas SCIEX Triple Quad™ y QTRAP®. Consulte la <i>Guía del operador</i> de la fuente de iones.
1005602	Kit de tubos PEEK para conectar a la sonda APCI, 45 cm	Para sistemas SCIEX Triple Quad™ y QTRAP®. Consulte la <i>Guía del operador</i> de la fuente de iones.
5041723	Conector Graph-tite, negra, 1/16 de pulgada, paquete de 2	N/A
5045984	Unión PEEK en la sonda	N/A

## Fuente de iones NanoSpray®

Referencia	Descripción	Notas
200-00096	Cortador de sílice fundida	Consulte la <i>Guía del operador de la fuente de iones NanoSpray®</i> .
200-00213	Conector y férula que se utilizan en el puerto del gas nebulizador	Consulte la <i>Guía del operador de la fuente de iones NanoSpray®</i> .
200-00303	Unión de acero inoxidable, 1/16 pulgadas en un extremo, 1/32 pulgadas en el otro	Consulte la <i>Guía del operador de la fuente de iones NanoSpray®</i> .
200-00408	Conector PEEK para tubos de 360 µm DE	Consulte la <i>Guía del operador de la fuente de iones NanoSpray®</i> .
910-00112	Kit adaptador para la fuente de iones NanoSpray® III	Incluye conectores, manguitos, bloque y unión adaptadores y emisores. Consulte la <i>Guía del operador de la fuente de iones NanoSpray®</i> .
1003988	Jeringa para la prueba de infusión	Consulte la <i>Guía del operador de la fuente de iones NanoSpray®</i> .
1006547	Manguito FEP verde de 395 µm (0,0155 pulgadas) de diámetro interior, 1/16 pulgadas de diámetro exterior, 1,6 pulgadas de longitud, para utilizar con el adaptador para el pulverizador.	Consulte la <i>Guía del operador de la fuente de iones NanoSpray®</i> .
1034697	Unión en T opcional con el flujo de composición	Consulte la <i>Guía del operador de la fuente de iones NanoSpray®</i> .
1035752	Puntas de emisión no recubiertas y precortadas (7 cm), con 20 µm de diámetro interno, 10 µm en la punta	Consulte la <i>Guía del operador de la fuente de iones NanoSpray®</i> .
1035770	Junta tórica de la parte delantera del rail para la conexión del gas nebulizador	Consulte la <i>Guía del operador de la fuente de iones NanoSpray®</i> .
5015860	Tuerca hexagonal PEEK de apriete manual para el lateral del pulverizador de la unión recta	Consulte la <i>Guía del operador de la fuente de iones NanoSpray®</i> .
5015886	Unión de la jeringa para utilizar con cristal de silicio	Consulte la <i>Guía del operador de la fuente de iones NanoSpray®</i> .
5015900	Unión de la jeringa para utilizar con tubos rojos de sílice fundida con revestimiento de PEEK	Consulte la <i>Guía del operador de la fuente de iones NanoSpray®</i> .



Referencia	Descripción	Notas
5015902	Unión recta	También se puede pedir con soporte de unión, conectores y tornillo de mariposa. Consulte la referencia 5016361.
5016361	Unión recta y soporte	Conjunto de unión completo, incluido el soporte, la unión, los conectores y el tornillo de mariposa de la unión. Consulte la <i>Guía del operador de la fuente de iones NanoSpray®</i> .
5017932	Adaptador PEEK para conectar el conducto de la muestra (de cristal de silicio o PEEK de cristal de silicio) a la unión en el riel.	Consulte la <i>Guía del operador de la fuente de iones NanoSpray®</i> .
5052735	Kit de consumibles	Consulte la <i>Guía del operador de la fuente de iones NanoSpray®</i> .

## Calibrant Delivery System (CDS)

Referencia	Descripción	Cantidad	Número de referencia de Upchurch
5008141	NUT, PEEK, SHORT, 1/4-28	1	LT-115
5008152	FERRULE, PEEK, SUPER FLANGELESS	2	P-260
5008157	FITTING, PEEK, NAT, LONG,	1	F130
5008232	PLUG, ACETAL, BLACK	1	U-467BLK
5008296	TUBING, PEEK, BLUE, 1/16x.010x40CM	1	PM-1960B
5002985	TUBING, PEEK, RED, 1/16x.125x40CM	1	PM-1945R
5008298	TUBING, PEEK, GREEN, 1/16x.030x16CM	1	PM1820G
	TUBING, FEP, NAT, 1/16x.030x60CM	5	PM1000
	TUBING, FEP, NAT, 1/16x.030x17CM	1	PM1000
5008302	TUBING, FEP, GREEN, 1/16x.030x60CM	2	PM1000G
5008303	FILTER ASSY, PEEK, BOB, 1/16,10um,GL-38	2	A-453
	CAP ASSY, BOTTLE, 1/16,GL-38	5	
	FITTINGS, KNOB, BLACK	11	
	FERRULE, PEEK	11	
	NUT, RHEFLEX	11	

## Soluciones de calibración

Referencia	Descripción	Cantidad
4460131	Solución de calibración positiva de APCI para el sistema SCIEX TripleTOF <sup>®</sup> 5600	100 ml
4460134	Solución de calibración negativa de APCI para el sistema SCIEX TripleTOF <sup>®</sup> 5600	100 ml
4460136	Solución de calibración positiva de APCI para el sistema SCIEX TripleTOF <sup>®</sup> 5600 (paquete de 5)	5 × 100 ml
4460138	Solución de calibración negativa de APCI para el sistema SCIEX TripleTOF <sup>®</sup> 5600 (paquete de 5)	5 × 100 ml
4463272	Solución de calibración positiva de ESI para el sistema SCIEX TripleTOF <sup>®</sup> 5600	100 ml
4463274	Solución de calibración positiva de ESI para el sistema SCIEX TripleTOF <sup>®</sup> 5600 (paquete de 5)	5 × 100 ml
4463276	Solución de calibración negativa de ESI para el sistema SCIEX TripleTOF <sup>®</sup> 5600 (paquete de 5)	5 × 100 ml
4463277	Solución de calibración negativa de ESI para el sistema SCIEX TripleTOF <sup>®</sup> 5600	100 ml