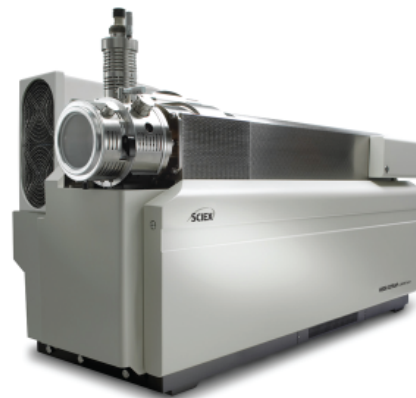
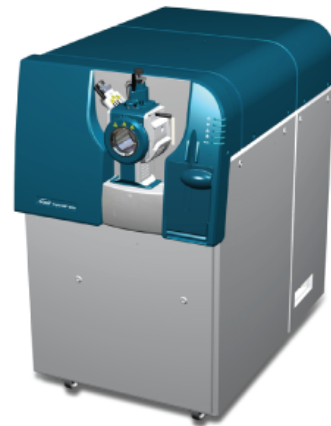

Guide des pièces et des consommables

Pour les sources d'ions et les spectromètres de masse



Ce document est fourni aux clients qui ont acheté un équipement SCIEX afin de les informer sur le fonctionnement de leur équipement SCIEX. Ce document est protégé par les droits d'auteur et toute reproduction de tout ou partie de son contenu est strictement interdite, sauf autorisation écrite de SCIEX.

Le logiciel éventuellement décrit dans le présent document est fourni en vertu d'un accord de licence. Il est interdit de copier, modifier ou distribuer un logiciel sur tout support, sauf dans les cas expressément autorisés dans le contrat de licence. En outre, l'accord de licence peut interdire de décomposer un logiciel intégré, d'inverser sa conception ou de le décompiler à quelque fin que ce soit. Les garanties sont celles indiquées dans le présent document.

Certaines parties de ce document peuvent faire référence à d'autres fabricants ou à leurs produits, qui peuvent comprendre des pièces dont les noms sont des marques déposées ou fonctionnent comme des marques de commerce appartenant à leurs propriétaires respectifs. Cet usage est destiné uniquement à désigner les produits des fabricants tels que fournis par SCIEX intégrés dans ses équipements et n'induit pas implicitement le droit et/ou l'autorisation de tiers d'utiliser ces noms de produits comme des marques commerciales.

Les garanties fournies par SCIEX se limitent aux garanties expressément offertes au moment de la vente ou de la cession de la licence de ses produits. Elles sont les uniques représentations, garanties et obligations exclusives de SCIEX. SCIEX ne fournit aucune autre garantie, quelle qu'elle soit, expresse ou implicite, notamment quant à leur qualité marchande ou à leur adéquation à un usage particulier, en vertu d'un texte législatif ou de la loi, ou découlant d'une conduite habituelle ou de l'usage du commerce, toutes étant expressément exclues, et ne prend en charge aucune responsabilité ou passif éventuel, y compris des dommages directs ou indirects, concernant une quelconque utilisation effectuée par l'acheteur ou toute conséquence néfaste en découlant.

Réservé exclusivement à des fins de recherche. Ne pas utiliser dans le cadre de procédures de diagnostic.

AB Sciex faisant affaire sous le nom de SCIEX.

Les marques commerciales citées dans le présent document appartiennent à AB Sciex Pte. Ltd. ou à leurs propriétaires respectifs.

AB SCIEX™ est utilisé sous licence.

© 2018 AB Sciex



AB Sciex Pte. Ltd.
Blk33, #04-06 Marsiling Industrial Estate Road 3
Woodlands Central Industrial Estate, Singapore 739256

Table des matières

1 Introduction	4
2 Pièces de rechange	5
Spectromètre de masse	5
Câbles d'alimentation du spectromètre de masse	5
Sources d'ions Turbo V TM et IonDrive TM Turbo V	6
Source d'ions OptiFlow TM Turbo V	8
Source d'ions DuoSpray TM	9
Source d'ions NanoSpray [®]	9
3 Consommables	11
Spectromètre de masse	11
Pompe primaire	12
Sources d'ions Turbo V TM et IonDrive TM Turbo V	13
Source d'ions OptiFlow TM Turbo V	15
Source d'ions DuoSpray TM	15
Source d'ions NanoSpray [®]	16
Calibrant Delivery System (CDS)	17
Solutions d'étalonnage	18

Remarque : seuls les pièces et équipements répertoriés dans ce guide peuvent être réparés par le client. Contactez un technicien de service pour plus d'informations sur les autres pièces.

Ce guide s'applique aux systèmes non MD, y compris :

- Systèmes de la série 3200
- Systèmes SCIEX Triple Quad™ 3500
- Systèmes de la série 4000
- Systèmes de la série 4500
- Systèmes de la série 5500
- Systèmes des séries 6500 et 6500⁺
- Systèmes TripleTOF® 4600
- Systèmes TripleTOF® 5600 et 5600⁺
- Systèmes TripleTOF® 6600
- SCIEX X500 QTOF

Spectromètre de masse



AVERTISSEMENT ! Risque de blessure corporelle. Utiliser uniquement les pièces recommandées par SCIEX. L'utilisation de pièces non recommandées par SCIEX ou l'utilisation de pièces pour tout usage autre que celui auquel elles sont destinées peut porter atteinte à l'utilisateur ou avoir une incidence négative sur les performances du système.

Numéro de référence	Description	Remarque
028685	Conduite de retour d'huile de la pompe primaire pour la pompe primaire HS602.	Pour les systèmes des séries 3200, 4000 et 5000. Consultez le <i>Guide du chargé d'entretien</i> .
1034438	Cartouche de filtre d'évacuation pour la pompe primaire MS.	Pour les systèmes des séries 6500 et 6500 ⁺ .
1040121	Kit pour chauffage de l'interface de la plaque à orifice.	Consultez le <i>Guide du responsable de la maintenance</i> .
5037860	Kit de changement d'huile de pompe primaire Le kit contient un système d'extraction d'huile de la pompe primaire afin de simplifier et accélérer le processus de changement d'huile.	Contactez un technicien de service. Remarque : Ne pas utiliser avec la pompe primaire HS602.
9499342	Filtre d'évacuation d'huile de la pompe primaire pour la pompe primaire HS602.	Pour les systèmes des séries 3200, 4000 et 5000. Consultez le <i>Guide du chargé d'entretien</i> .

Câbles d'alimentation du spectromètre de masse

Numéro de référence	Description	Remarque
001461	Amérique du Nord	Consultez le <i>Guide d'aménagement sur site</i> .
5027349	Royaume-Uni	Consultez le <i>Guide d'aménagement sur site</i> .

Pièces de rechange

Numéro de référence	Description	Remarque
5027461	Suisse	Consultez le <i>Guide d'aménagement sur site</i> .
5027503	Italie	Consultez le <i>Guide d'aménagement sur site</i> .
5027841	Europe centrale	Consultez le <i>Guide d'aménagement sur site</i> .
5028400	Corée du Sud	Consultez le <i>Guide d'aménagement sur site</i> .
5028431	Australie	Consultez le <i>Guide d'aménagement sur site</i> .
5029429	Japon	Consultez le <i>Guide d'aménagement sur site</i> .
5029431	Chine	Consultez le <i>Guide d'aménagement sur site</i> .
5044093	Inde	Consultez le <i>Guide d'aménagement sur site</i> .

Sources d'ions Turbo V™ et IonDrive™ Turbo V

Pour les procédures de maintenance, reportez-vous à la documentation fournie avec la source d'ions.

Numéro de référence	Description	Remarque
1005100	Ensemble de la sonde TurbolonSpray® pour la source d'ions DuoSpray™.	Consultez le <i>guide de l'opérateur</i> de la source d'ions.
5041898	Ensemble de la sonde double ESI.	Pour les systèmes SCIEX X500 QTOF. Consultez le <i>guide de l'opérateur</i> de la source d'ions.
5041899	Ensemble de la sonde double APCI .	Pour les systèmes SCIEX X500 QTOF. Consultez le <i>guide de l'opérateur</i> de la source d'ions.
5049795	Électrode de sonde double ESI.	Pour les systèmes SCIEX X500 QTOF. Consultez le <i>guide de l'opérateur</i> de la source d'ions.
5050135	Ensemble de la sonde APCI. Consultez la Figure 2-2 .	Pour les systèmes SCIEX Triple Quad™, QTRAP® et TripleTOF®. Consultez le <i>Guide de l'opérateur</i> de la source d'ions.

Numéro de référence	Description	Remarque
5050136	Ensemble de la sonde TurbolonSpray® . Consultez la Figure 2-1 .	Pour les systèmes SCIEX Triple Quad™, QTRAP® et TripleTOF® . Consultez le <i>Guide de l'opérateur</i> de la source d'ions.
5051034	Aiguille de décharge par effet corona.	Consultez le guide de fonctionnement de la source d'ions.
5051082	Chauffage à turbine métallisée pour la source d'ions Turbo V™ .	Consultez le <i>Guide du chargé d'entretien</i> .
5052616	Ensemble de la sonde TurbolonSpray® .	Pour les systèmes SCIEX Triple Quad™, QTRAP® et TripleTOF® . Consultez le <i>Guide de l'opérateur</i> de la source d'ions.
5053788	Électrode APCI.	Pour les systèmes SCIEX Triple Quad™, QTRAP® et TripleTOF® . Consultez le <i>Guide de l'opérateur</i> de la source d'ions.
5054421	Chauffage à turbine céramique pour la source d'ions Turbo V™ .	Consultez le <i>Guide du responsable de la maintenance</i> .
5054661	Chauffage à turbine pour la source d'ions IonDrive™ Turbo V sans capot.	Consultez le <i>Guide du responsable de la maintenance</i> .
5054901	Électrode de sonde double APCI.	Pour les systèmes SCIEX X500 QTOF. Consultez le <i>guide de l'opérateur</i> de la source d'ions.
5058778	Chauffage à turbine pour la source d'ions Turbo V™ avec capots.	Consultez le <i>Guide du chargé d'entretien</i> .

Figure 2-1 Ensemble de la sonde TurbolonSpray® (réf. 5050136)

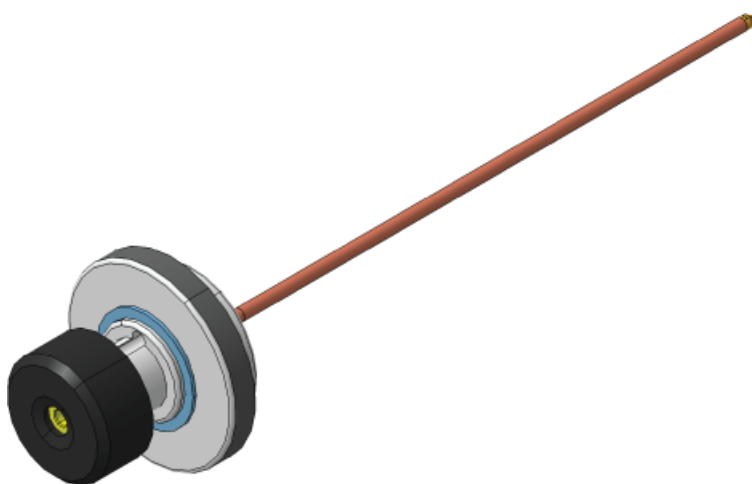
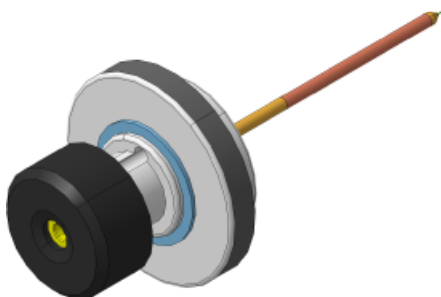


Figure 2-2 Ensemble de la sonde APCI (réf. 5050135)



Source d'ions OptiFlow™ Turbo V

Pour les procédures de maintenance, se reporter à la documentation fournie avec la source d'ions.

Tableau 2-1 Pièces de rechange

Numéro de référence	Description	Remarque
5063236	Sonde SteadySpray ANALYTICAL. Débits supérieurs à 50 µl	Consulter le guide de l'opérateur de la source d'ions <i>OptiFlow™ Turbo V</i> .
5063235	Sonde SteadySpray MICRO. Débits compris entre 1 µl et 50 µl	Consulter le guide de l'opérateur de la source d'ions <i>OptiFlow™ Turbo V</i> .
5061574	Électrode SteadySpray LOW MICRO. Débits compris entre 1 µl et 10 µl. Paquet de 5.	Consulter le guide de l'opérateur de la source d'ions <i>OptiFlow™ Turbo V</i> .
5061575	Électrode SteadySpray HIGH MICRO. Débits compris entre 10 µl et 50 µl. Paquet de 5.	Consulter le guide de l'opérateur de la source d'ions <i>OptiFlow™ Turbo V</i> .
5061576	Électrode SteadySpray HIGH MICRO. Débits compris entre 50 µl et 200 µl. Paquet de 2.	Consulter le guide de l'opérateur de la source d'ions <i>OptiFlow™ Turbo V</i> .
5061577	Pack de démarrage comprenant des électrodes SteadySpray MICRO. Pack mixte de 5 électrodes.	Consulter le guide de l'opérateur de la source d'ions <i>OptiFlow™ Turbo V</i> .

Figure 2-3 Sonde SteadySpray MICRO ou ANALYTICAL



Source d'ions DuoSpray™

Pour les procédures de maintenance, se reporter à la documentation fournie avec la source d'ions.

Tableau 2-2 Pièces de rechange

Numéro de référence	Description	Remarque
026626	Ressort pour la sonde	S.O.
027013	Ressort pour aiguille de décharge par effet corona	S.O.
027497	Ressort plaqué or pour connexion haute tension	S.O.
1006174	Tige d'aiguille de décharge corona	Consulter le <i>guide de l'opérateur</i> de la source d'ions.
1006177	Pointe d'aiguille de décharge corona	Consulter le <i>guide de l'opérateur</i> de la source d'ions.
5052616	Électrode TurbolonSpray®	Consulter le <i>guide de l'opérateur</i> de la source d'ions.
5053788	Électrode APCI	Consulter le <i>guide de l'opérateur</i> de la source d'ions.

Source d'ions NanoSpray®

Pour les procédures de maintenance, se reporter à la documentation fournie avec la source d'ions.

Pièces de rechange

Tableau 2-3 Câbles d'alimentation secteur par pays

Numéro de référence	Pays	Remarque
5028431	Australie	S.O.
5029431	Chine	S.O.
5027841	Europe	S.O.
5027961	Italie	S.O.
5029429	Japon	S.O.
400-00023	Amérique du Nord	S.O.
5028400	Corée du Sud	S.O.
5027461	Suisse	S.O.
5027349	Royaume-Uni	S.O.

Spectromètre de masse

Pour les procédures de maintenance, reportez-vous à la documentation fournie avec le spectromètre de masse.

Numéro de référence	Description	Remarque
017819	Joint torique pour l'interface avec le vide	Consultez le <i>Guide de l'utilisateur du système</i> .
018027	Lingette non pelucheuse	Consultez le <i>Guide du responsable de la maintenance</i> .
1007740	Filtre à air du porte-cartes	Pour les systèmes de la série 3200. Consultez le <i>Guide du chargé d'entretien</i> .
1017396	Petits écouvillons, paquet de 12	Consultez le <i>Guide du responsable de la maintenance</i> .
1027708	Kit de filtres à air pour le spectromètre de masse comprenant quatre filtres à air	Pour les systèmes des séries 3500, 4500, 5500, 6500 et 6500 ⁺ . Consultez le <i>Guide du chargé d'entretien</i> .
1028234	Outil de nettoyage du Q0	Consultez le <i>Guide du responsable de la maintenance</i> .
1032854	Filtres des ventilateurs	Pour les systèmes TripleTOF [®] . Consultez le <i>Guide du responsable de la maintenance</i> .
4406127	Kit chimique PPG MS	Consultez le document <i>Tests de la source d'ions, spécifications et journal de données</i> .
5020761	Kit de nettoyage, systèmes des séries 3200, 4000, 3500, 4500, 5000 et 5500	Consultez le <i>Guide du responsable de la maintenance</i> . Comprend les petits écouvillons en polyester, les lingettes non pelucheuses, l'outil de nettoyage du Q0, la brosse de nettoyage conique du guide d'ions QJet [®] et des sachets d'Alconox.

Consommables

Numéro de référence	Description	Remarque
5020763	Kit de nettoyage, systèmes TripleTOF®	Consultez le <i>Guide du responsable de la maintenance</i> . Comprend les petits écouvillons en polyester, les lingettes non pelucheuses, l'outil de nettoyage du Q0, la brosse de nettoyage conique du guide d'ions QJet® et des sachets d'Alconox.
5020893	Paquets d'Alconox	Consultez le <i>Guide du responsable de la maintenance</i> .
5020894	Brosse de nettoyage du guide d'ions QJet® personnalisée (conique), systèmes des séries 3500, 4500 et 5500	Consultez le <i>Guide du responsable de la maintenance</i> .
5020895	Brosse de nettoyage du guide d'ions QJet® personnalisée (conique), systèmes de la série 6500, 6500 ⁺ et TripleTOF®	Consultez le <i>Guide du responsable de la maintenance</i> .
5021294	Kit de nettoyage, systèmes de la série 6500 et 6500 ⁺	Consultez le <i>Guide du responsable de la maintenance</i> . Comprend les petits écouvillons en polyester, les lingettes non pelucheuses, l'outil de nettoyage du Q0, la brosse de nettoyage conique du guide d'ions QJet® et des sachets d'Alconox.

Pompe primaire

Pour les procédures de maintenance, reportez-vous à la documentation fournie avec le spectromètre de masse.

Numéro de référence	Description	Remarque
010998	Huile de pompe primaire pour la pompe primaire HS602, 1 L	Pour les systèmes de la série 3200 et les systèmes des séries 4000 et 5000 avec la pompe primaire HS602. Consultez le <i>Guide du chargé d'entretien</i> .
1027317	Huile de pompe primaire pour pompes primaires SV, 1 L	Pour les systèmes 3500, 4500, 5500 et TripleTOF® sans la pompe durable. Consultez le <i>Guide du chargé d'entretien</i> . Remarque : Ne pas utiliser avec des pompes durables. Remarque : Deux bouteilles d'huile peuvent être nécessaires.

Numéro de référence	Description	Remarque
1034433	Huile de pompe primaire pour pompes primaires MS, 1 L	Pour les systèmes des séries 6500 et 6500 ⁺ . Consultez le <i>Guide du chargé d'entretien</i> .
5043115	Huile de pompe primaire pour pompes primaires SV durables, 1 L Remarque : À utiliser uniquement avec des pompes durables.	Pour les systèmes 4500 et TripleTOF [®] avec la pompe durable. Consultez le <i>Guide du chargé d'entretien</i> . Remarque : Deux bouteilles d'huile peuvent être nécessaires.

Sources d'ions Turbo VTM et IonDriveTM Turbo V

Pour les procédures de maintenance, reportez-vous à la documentation fournie avec la source d'ions.

Tableau 3-1 Consommables

Numéro de référence	Description	Remarque
016316	Tubulure PEEK rouge (orifice de 0,005"), 100 cm	Tube d'échantillonnage, 100 cm.
016325	Raccord PEEK marron, paquet de 5	Écrou du tube d'échantillonnage.
016485	Tubulure PEEK chair (orifice de 0,0025")	Indiquer la quantité commandée en cm.
019675	Insert en T (diamètre de 0,25 mm)	Connexion de la jonction de mise à la terre.

Figure 3-1 Tubulures PEEK rouges (systèmes SCIEX Triple Quad™, QTRAP® et TripleTOF®)

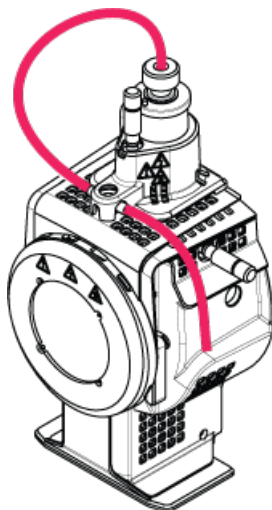
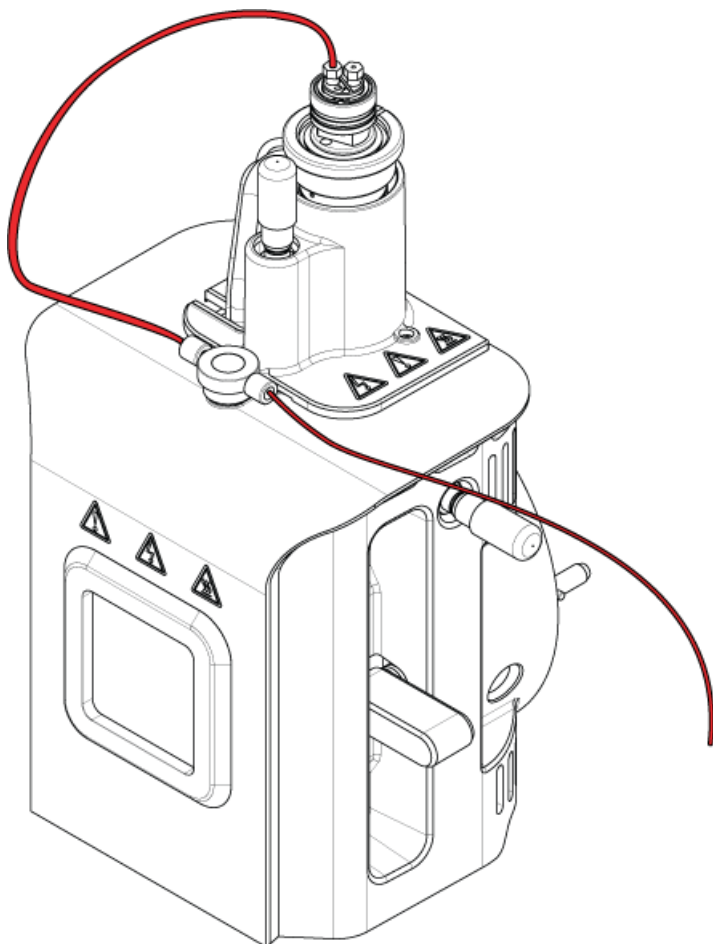


Figure 3-2 Tubulures PEEK rouges (SCIEX X500 QTOF)



Source d'ions OptiFlow™ Turbo V

Tableau 3-2 Consommables OptiFlow™ Turbo V

Numéro de référence	Description	Remarque
5060978	Raccord supérieur en acier inoxydable utilisé pour la connexion de colonne.	Consulter le guide de l'opérateur de la source d'ions <i>OptiFlow™ Turbo V</i> .
5061373	Raccord supérieur PEEK utilisé pour la connexion de colonne.	Consulter le guide de l'opérateur de la source d'ions <i>OptiFlow™ Turbo V</i> .
5053325	Férule PEEK pour tubulure DE de 1/16 po	S.O.
5055764	Joint torique inférieur de la sonde, 10 mm de d.i. x 1,5 mm	S.O.
5045265	Joint torique supérieur de la sonde, 4 mm de d.i. x 1,0 mm	S.O.
5060726	Kit d'installation	Ce kit contient des pièces de rechange nécessaires à une nouvelle installation.

Source d'ions DuoSpray™

Tableau 3-3 Consommables

Numéro de référence	Description	Remarque
016316	Tubulure PEEK rouge (orifice de 0,005"), 100 cm	Pour les systèmes TripleTOF®. Tubulure d'échantillonnage. Consulter le <i>guide de l'opérateur</i> de la source d'ions.
016325	Raccord PEEK marron, paquet de 5	Écrous du tube d'échantillonnage
1005601	Kit de tubulures PEEK à connecter à la sonde TurbolonSpray®, 30 cm	Pour les systèmes SCIEX Triple Quad™ et QTRAP®. Consulter le <i>guide de l'opérateur</i> de la source d'ions.
1005602	Kit de tubulures PEEK à connecter à la sonde APCI, 45 cm	Pour les systèmes SCIEX Triple Quad™ et QTRAP®. Consulter le <i>guide de l'opérateur</i> de la source d'ions.
5041723	Raccord PEEK Graph-tite, Noir, 1/16", paquet de 2	S.O.
5045984	Jonction PEEK dans la sonde	S.O.

Source d'ions NanoSpray®

Numéro de référence	Description	Remarque
200-00096	Dispositif de coupe de silice fondue	Consulter le guide de l'opérateur de la source d'ions <i>NanoSpray</i> ®.
200-00213	Raccord et férule utilisés au niveau du port de gaz nébuliseur	Consulter le guide de l'opérateur de la source d'ions <i>NanoSpray</i> ®.
200-00303	Jonction en acier inoxydable, 1/16 pouce sur une extrémité, 1/32 pouce sur l'autre	Consulter le guide de l'opérateur de la source d'ions <i>NanoSpray</i> ®.
200-00408	Raccord PEEK pour tubulure DE de 360 µm	Consulter le guide de l'opérateur de la source d'ions <i>NanoSpray</i> ®.
910-00112	Kit adaptateur pour la source d'ions NanoSpray® III	Comprend les raccords, les manchons, le bloc adaptateur, la jonction et les émetteurs. Consulter le guide de l'opérateur de la source d'ions <i>NanoSpray</i> ®.
1003988	Seringue pour le test de perfusion	Consulter le guide de l'opérateur de la source d'ions <i>NanoSpray</i> ®.
1006547	Manchon FEP vert d'un diamètre intérieur de 395 µm (0,0155 pouce), d'un diamètre extérieur de 1/16 pouce et de 1,6 pouce de long, à utiliser avec le raccord du pulvérisateur.	Consulter le guide de l'opérateur de la source d'ions <i>NanoSpray</i> ®.
1034697	Jonction en T facultative pour flux d'appoint	Consulter le guide de l'opérateur de la source d'ions <i>NanoSpray</i> ®.
1035752	Pointes émettrices sans revêtement prédécoupées (7 cm), de 20 µm de diamètre intérieur, 10 µm au niveau de la pointe	Consulter le guide de l'opérateur de la source d'ions <i>NanoSpray</i> ®.
1035770	Joint torique à l'avant du rail, pour le raccordement de gaz nébuliseur	Consulter le guide de l'opérateur de la source d'ions <i>NanoSpray</i> ®.
5015860	Écrou hexagonal PEEK à serrer avec les doigts pour le côté pulvérisateur de la jonction droite	Consulter le guide de l'opérateur de la source d'ions <i>NanoSpray</i> ®.
5015886	Jonction de seringue à utiliser avec tubulure en silice fondue	Consulter le guide de l'opérateur de la source d'ions <i>NanoSpray</i> ®.
5015900	Jonction de seringue à utiliser avec tubulure PEEK en silice fondue rouge	Consulter le guide de l'opérateur de la source d'ions <i>NanoSpray</i> ®.

Numéro de référence	Description	Remarque
5015902	Jonction droite	Peut également être commandée avec le support de jonction, les raccords et la vis à serrage à main. Consulter la réf. 5016361.
5016361	Jonction droite et support	L'assemblage de jonction complet, y compris le support, la jonction, les raccords, et la vis à serrage à main de la jonction. Consulter le guide de l'opérateur de la source d'ions <i>NanoSpray</i> ®.
5017932	Raccord PEEK permettant de raccorder la ligne d'échantillon (silice fondue ou silice fondue PEEK) à la jonction sur le rail.	Consulter le guide de l'opérateur de la source d'ions <i>NanoSpray</i> ®.
5052735	Kit de consommables	Consulter le guide de l'opérateur de la source d'ions <i>NanoSpray</i> ®.

Calibrant Delivery System (CDS)

Numéro de référence	Description	Quantité	Référence Upchurch
5008141	NUT, PEEK, SHORT, 1/4-28	1	LT-115
5008152	FERRULE, PEEK, SUPER FLANGELESS	2	P-260
5008157	FITTING, PEEK, NAT, LONG,	1	F130
5008232	PLUG, ACETAL, BLACK	1	U-467BLK
5008296	TUBING, PEEK, BLUE, 1/16x.010x40CM	1	PM-1960B
5002985	TUBING, PEEK, RED, 1/16x.125x40CM	1	PM-1945R
5008298	TUBING, PEEK, GREEN, 1/16x.030x16CM	1	PM1820G
	TUBING, FEP, NAT, 1/16x.030x60CM	5	PM1000
	TUBING, FEP, NAT, 1/16x.030x17CM	1	PM1000
5008302	TUBING, FEP, GREEN, 1/16x.030x60CM	2	PM1000G
5008303	FILTER ASSY, PEEK, BOB, 1/16,10um,GL-38	2	A-453
	CAP ASSY, BOTTLE, 1/16,GL-38	5	
	FITTINGS, KNOB, BLACK	11	
	FERRULE, PEEK	11	
	NUT, RHEFLEX	11	

Solutions d'étalonnage

Numéro de référence	Description	Quantité
4460131	Solution d'étalonnage APCI positive pour le système SCIEX TripleTOF® 5600	100 ml
4460134	Solution d'étalonnage APCI négative pour le système SCIEX TripleTOF® 5600	100 ml
4460136	Solution d'étalonnage APCI positive pour le système SCIEX TripleTOF® 5600 (lot de 5)	5 × 100 ml
4460138	Solution d'étalonnage APCI négative pour le système SCIEX TripleTOF® 5600 (lot de 5)	5 × 100 ml
4463272	Solution d'étalonnage ESI positive pour le système SCIEX TripleTOF® 5600	100 ml
4463274	Solution d'étalonnage ESI positive pour le système SCIEX TripleTOF® 5600 (lot de 5)	5 × 100 ml
4463276	Solution d'étalonnage ESI négative pour le système SCIEX TripleTOF® 5600 (lot de 5)	5 × 100 ml
4463277	Solution d'étalonnage ESI négative pour le système SCIEX TripleTOF® 5600	100 ml