

PA 800 Plus 药物分析系统

系统管理指南



RUO-IDV-05-5520-ZH-A
2018 年 1 月

本文件供已购买 SCIEX 设备的客户在操作此 SCIEX 设备时使用。本文件受版权保护，除非 SCIEX 书面授权，否则严禁对本文件或本文件任何部分进行任何复制。

本文中所介绍的软件属于许可证协议项下提供。除许可证协议中特别准许的情况外，在任何媒介上复制、修改或传播本软件均为违法行为。此外，许可证协议禁止出于任何目的对本软件进行分解、反向工程或反编译。质保条款见文中所述。

本文件的部分内容可能涉及到其他制造商和/或其产品，其中可能有一些部件的名称属于各自所有者的注册商标和/或具有商标功能。这些内容的使用仅仅是为了表明这些制造商的产品由 SCIEX 提供以用于整合到 SCIEX 的设备中，并不意味 SCIEX 有权和/或许可来使用或允许他人使用这些制造商的产品和/或允许他人将制造商产品名称作为商标来进行使用。

SCIEX 的质量保证仅限于在销售或为其产品发放许可证时所提供的明确保证，而且是 SCIEX 的唯一且独有的表述、保证和义务。SCIEX 不做任何其他保证，无论是明示的还是暗示的，包括但不限于特定目的的适销性或适用性，不论是由法规或在法律上，又或者由一次交易过程或商业惯例，所有这些都是明示放弃的，不承担任何责任或或有负债，包括间接或结果性损害，这针对购买者的任何使用或由此引起的任何不利情况。

仅供研究使用。请勿用于诊断过程。

AB Sciex 采用 SCIEX 的名称执行业务。

本文件提及的商标为 AB Sciex Pte. Ltd. 或其各自所有者的财产。

AB SCIEX™ 在许可证项下使用。

© 2018 AB Sciex



AB Sciex LLC
500 Old Connecticut Path
Framingham, Massachusetts 01701
USA (美国)

第 1 章: 32 Karat 软件的 Enterprise 概览, 5

- 简介, 5
- Enterprise 屏幕, 5
- 系统管理, 6
- 系统管理工作流, 7
 - 系统管理向导, 7
- 用户类型, 7
 - 系统管理员, 7
 - 仪器管理员, 8
 - 用户, 8
- 用户位置, 8

第 2 章: 入门, 9

- 设置登录选项, 9
 - 数据系统用户密码, 10
- 使用网络域, 10
- 从网络域中选择用户, 10
- 从域中指定系统管理员, 11
 - 附加安全, 12
- 从数据系统中选择系统管理员, 12

第 3 章: 系统管理向导, 15

- 添加项目, 15
- 其他项目设置, 16
 - 选择用户, 16
 - 用户电子签名角色, 17
- 其他用户设置, 17

第 4 章:	使用 32 Karat 软件 的系统管理功能, 19
	创建新仪器, 19
	仪器管理登录, 19
	设置用户对仪器的访问权限, 19
	由仪器管理员操作, 19
	由系统管理员操作, 20

第 5 章:	其他功能, 21
	电子签名, 21
	角色名称, 22
	级数, 22
	电子签名原因, 22
	修改电子签名原因, 23
	通用选项, 23
	系统活动日志, 24
	Manual Entry, 25
	Export, 26
	Archive, 26
	Purge, 26

第 6 章:	示例管理设置, 27
	实验室工作人员, 27
	过程完成, 29

附录 A:	工作表单, 31
	用户权限, 31
	修订历史记录, 35

32 Karat 软件的 Enterprise 概览

**注意**

在使用本系统之前，请参阅《PA 800 Plus 药物分析系统概述指南》，了解有关安全使用和操作本系统的详细信息。

启动 32 Karat 软件时，将显示 Enterprise 屏幕。Enterprise 屏幕是控制众多小型应用程序的主要系统模块，其中之一便是“系统管理”。

简介

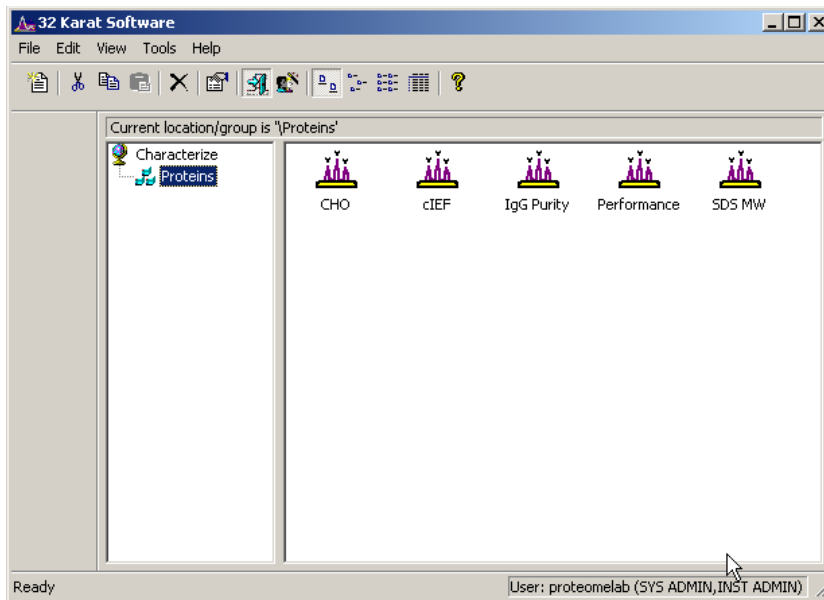
PA 800 Plus 软件包含 32 Karat 软件。仪器和用户的系统管理通过 32 Karat 软件的 Enterprise 屏幕完成。为确保 PA 800 Plus 软件正常运行，我们强烈建议您启用 System Administration 选项。方法是依次选择 **Tools > Options**、Enterprise 选项卡和 **Enable user logins and permissions**。

启用这些设置后，每个用户都必须登录。此功能有助于确保数据完整性和系统安全性。

Enterprise 屏幕

启动 32 Karat 软件时，Enterprise 屏幕显示（图 1.1）。

图 1.1 32 Karat 软件的 Enterprise 屏幕



Enterprise 管理以下各项：

- 仪器 - 数据采集和分析
- 项目 - 特别标识的文件夹集
- 系统管理 - 用户权限和安全性

系统管理

系统管理提供管理帐户和用户权限及安全性的工具。安装 32 Karat 软件后，安全功能将启用，Enterprise 屏幕包含以下用户、组、仪器和项目：

用户：pa800；密码：plus

用户：proteomelab；密码：pa800

组：Characterize

小组：Proteins

仪器 - 项目 - 应用

CHO

cIEF

IgG Purity

Performance

SDS MW

系统管理中指定了不同类型的用户，并对他们的访问和控制权限进行了限制。有权访问 PA 800 Plus 和 32 Karat 软件的用户数量也可以在系统管理中配置。

为确保 PA 800 Plus 软件正常运行，所有仪器都应当有一个用仪器名称定义的项目。PA 800 Plus 软件将类似的项目名称与类似的仪器名称关联起来，以简化用户体验。

系统管理工作流

本指南使用以下序列进行系统设置：

1. 创建系统管理员
2. 添加用户
3. 创建项目
4. 分配仪器管理员
5. 分配用户权限
6. 创建仪器
7. 授予用户对仪器的访问权限

系统管理向导

Tools 菜单中的系统管理向导和选项处于活动状态，可用于启用上述功能的设置。

用户类型

32 Karat 软件有三种不同类型的用户：

- 系统管理员
- 仪器管理员
- 用户

系统管理员

系统管理员可以使用软件中的所有功能，并管理以下内容：

- 启用登录
- 管理项目设置
- 添加/删除用户对 32 Karat 和 PA 800 Plus 软件的访问权限
- 将仪器或仪器管理员的责任分配给用户
- 管理每位用户的项目权限

仪器管理员

仪器管理员仅限于配置仪器：

- 管理仪器（添加、删除、重命名或配置）
- 授予用户对仪器的访问权限

用户

用户仅限于访问由仪器管理员和系统管理员设置的管理策略所指定的特定仪器和项目。

用户位置

32 Karat Enterprise 软件管理员用户名和密码。如果连接到网络，可以从域中选择用户名。密码从域继承而得，受所有域密码限制。

注释 安装后，32 Karat 软件有两个默认用户：pa800 和 ProteomeLab。这两个帐户都有系统和仪器管理权限。

启动 32 Karat 软件时，将显示 Enterprise 屏幕。Enterprise 屏幕是控制众多小型应用程序的主要系统模块，其中之一便是“系统管理”。

设置登录选项

启用登录时，必须输入有效的用户名和密码才能访问仪器或管理功能。

启用登录

1 双击 32 Karat 图标打开 Enterprise 屏幕。

2 选择 **Tools**。

3 要验证系统管理模式是否已启用，请检查 **Tools** 菜单下是否显示 **Enterprise Logout**。如果没有，请选择 **Enterprise Login** 并使用 **pa800** 登录，密码为 **plus**。

重要 Options 对话框根据是否为有效的系统管理员登录而显示不同的选项卡。

- 如果未显示 **Enterprise Logout**，则 Options 对话框上的 Enterprise 选项卡将不可见。
 - 如果未选择系统管理员，则 Options 对话框中的 Enterprise 选项卡将可见。
 - 如果已经选择了系统管理员，则必须输入系统管理员用户名和密码才能启用系统管理。
-

4 选择 **Tools > Options**。

5 选择 Enterprise 选项卡。

6 选择 **Enable user logins and permissions**。

数据系统用户密码

向数据系统添加用户需要输入和确认用户密码。如果不需要高级别的安全性，系统管理员可以允许系统在第一次登录后保存用户密码。这些密码将保留在 32 Karat 内存中，直到 32 Karat 软件关闭。

数据系统用户随时可通过选择 **Tools > Change Password** 更改密码。

重要 域用户密码根据网络管理策略进行管理。

使用网络域

如果系统连接到网络，可以从指定域中选择用户名。这可以提供更高级别的安全性，因为密码是从网络域继承的。

与数据系统用户一样，系统管理员一次只能限制一个域用户的访问权限。如果启用了此功能，系统管理员还可以将此用户指定为当前域用户（当前在 PA 800 Plus 控制器上登录网络的用户）。

从网络域中选择用户

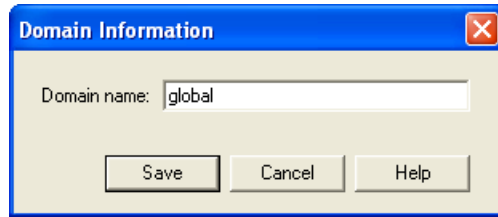
确认包含待添加用户名称的网络域名。

注释 添加域用户可能需要网络管理员的帮助。

- 1 打开桌面的 **My Network Places**，搜索附近的域名。
- 2 选择 **Entire Network**。此选项将显示所有可用域。
- 3 从 Enterprise 屏幕选择 **Tools > Options > Enterprise tab** 和 **Enable Login**。
- 4 选择 **Domain controller**。
- 5 选择 **Add Domain**。

- 在输入字段中输入域名，然后选择 **Save**。

图 2.1 域信息对话框



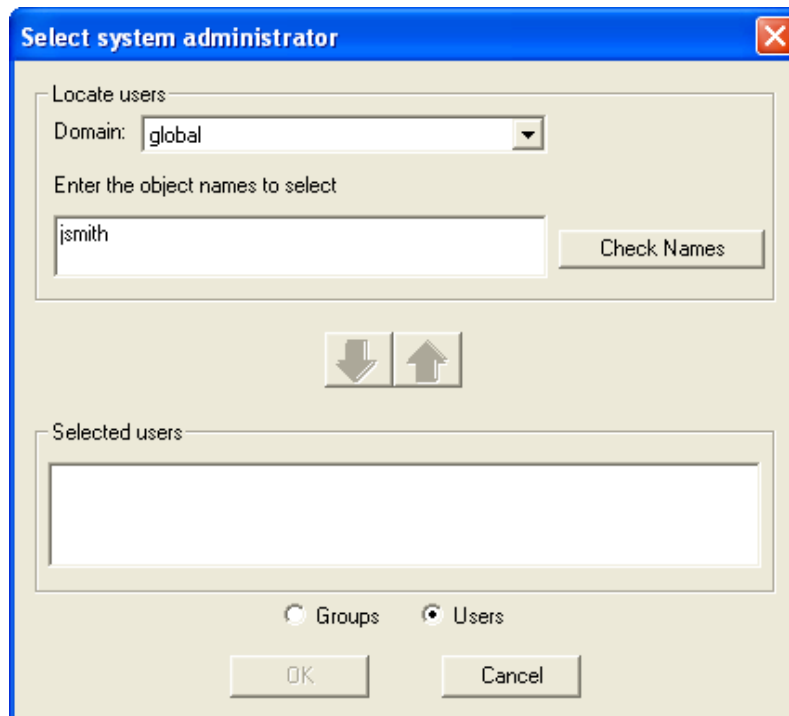
- 选择 **Apply**，然后选择 **OK**。

从域中指定系统管理员

由于尚未选择系统管理员，请重新登录并选择域名作为系统管理员。

- 从 **Tools** 菜单中选择 **Enterprise Login**，以添加系统管理员。将显示来自指定域的所有用户（和用户组）列表。

图 2.2 选择系统管理员对话框



2 输入用户名或组名，然后选择 **Check Names**。如果找到该名称，向下箭头会变成绿色。选择有效名称和绿色箭头，将名称移动到选定用户组中。选择 **OK**。将显示登录对话框，以确认系统管理员的用户名和密码。

3 输入网络用户名和密码，以继续系统管理模式。

附加安全

32 Karat 软件通过添加注销选项为域用户帐户提供额外的安全性。

1 选择 **Tools > Options**，然后选择 **General** 选项卡。

2 选择 **log out the current user when idle for** 选项。输入所需的超时时间（分钟）。

3 选择 **E-mail** 选项卡并填写必填字段。您可能需要网络管理员来帮助您获得所需的信息。

4 选择 **OK**。

从数据系统中选择系统管理员

如果登录时不需要域控制器，您可以在本地 PA 800 Plus 控制器上使用数据系统。

1 选择 **Tools > Options**，然后选择 **Enterprise**。

2 选择 **Enable Login**。

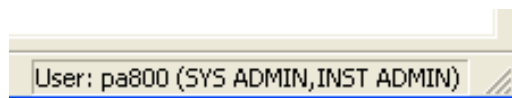
3 选择 **Data System**。

4 选择 **Add User**。

5 输入系统管理员的用户名和密码，然后选择 **Save**。

- 6 选择 **Save > Apply**，然后选择 **OK**。
- 7 选择 **Tools > Enterprise Login**。
- 8 选择 **Tools > System Administration Wizard**。
- 9 选择 **User**，然后选择 **Next**。
- 10 选择要指定为系统管理员的用户，然后选择 **Next**。
- 11 选择 **System Administration** 的选项，然后选择 **Finish**。
更多系统管理员向导功能的说明请参阅 “[第 3 章, 系统管理向导](#)”。
- 12 选择 **Tools > Enterprise Logout**，然后选择 **Tools > Enterprise Login** 以登录。
- 13 输入用户的用户名和密码，然后以系统管理员的身份登录。
注释 系统管理员名称显示在 Enterprise 屏幕的右下角。

图 2.3 表示系统管理员登录的 Enterprise 窗口





系统管理向导

作为系统管理员，您可以创建项目、添加用户和分配用户权限。项目由软件识别的指定 Windows 文件夹表示。每个文件夹的访问权限由系统管理员设置。

添加项目

输入用户后，系统管理员必须为每个用户指定项目访问权限。

1 选择 **Tools > System Administration Wizard**。

2 选择 **Project**。

3 选择 **Next**。

4 选择 **Create a new project**。

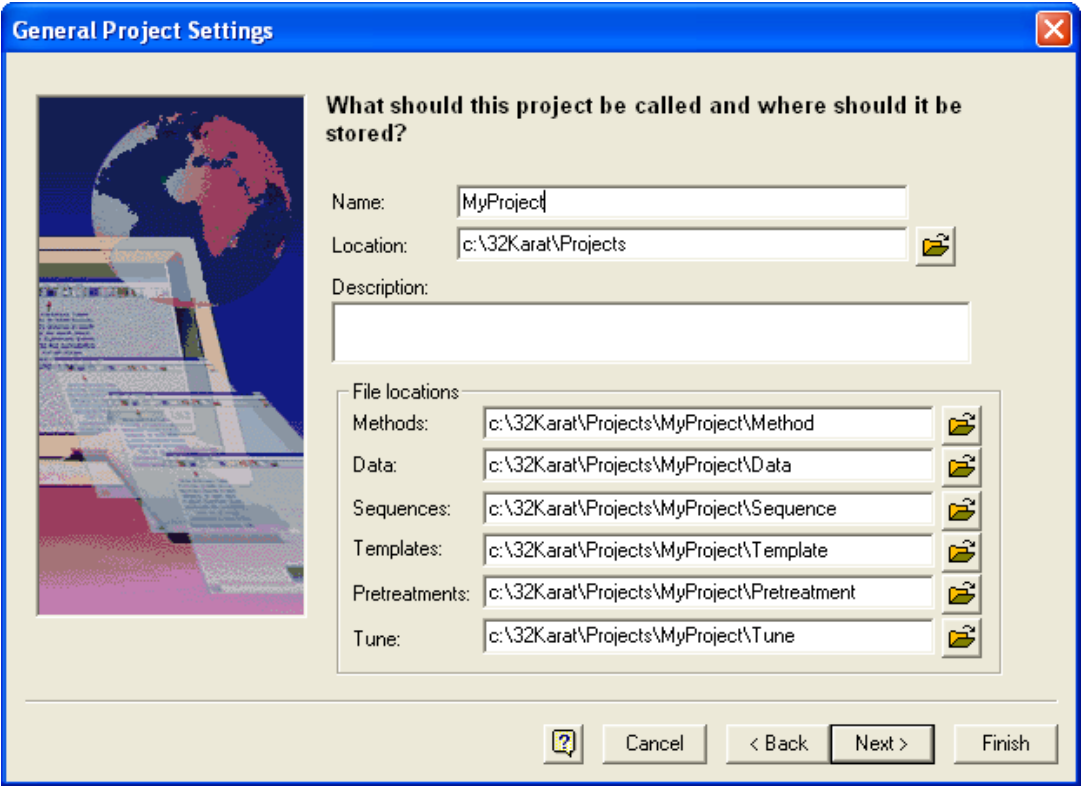
5 选择 **Next** 以输入 **General Project Settings**。

6 在 **Name** 中输入新的项目名称。

该名称将被分配到一个 Windows 文件夹中，32 Karat 软件会将此文件夹识别为一个项目。所有项目的默认路径是 **C:\32Karat\Projects**，但是可以指定不同的路径。

注释 将自动创建此项目的子文件夹。

图 3.1 Enterprise 设置项目名称



其他项目设置

- 1 单击 **Next**，指定此项目的审核记录。
方法和序列审核记录可以在创建时单独启用，也可以在项目中自动激活，如本对话框中所示。
- 2 选择 **Next** 定义电子签名角色。这些角色解释了每个用户签名对于给定数据文件意味着什么。更多信息请参阅 “第 5 章, 其他功能” 中的 “电子签名”。
- 3 单击 **Next** 指定有权访问此项目的用户。

选择用户

此设置描述每个用户可以在每个项目中访问的功能。

- 1 从 **Available Users** 列选择一个或多个用户。使用 **Shift** 键选择多个相邻的用户，或者使用 **Ctrl** 键选择多个不相邻的用户。使用中间的箭头键在可用用户和选定用户之间移动用户。
- 2 选择 **Next** 分配用户权限。
- 3 从 **Selected Users** 列表选择一个或多个用户（使用 **Shift** 或 **Ctrl** 键选择多个用户，或者使用 **Ctrl +A** 选择所有用户）。接下来，从未分配权限列表中选择（使用 **Shift** 或 **Ctrl** 键选择多个权限，或者使用 **Ctrl +A** 选择全部权限），然后使用箭头键将它们移动至已分配权限。
有关用户权限的完整列表，请参阅“[附录 A, 工作表单](#)”中的“用户权限”。当左窗格中所列选项转移到右窗格时，它们将成为所选用户的指定权限。这意味着用户有权在这个项目中使用指定的功能。
- 4 选择 **Next** 以设置电子签名角色。

用户电子签名角色

如上所述，每个项目可以指定唯一的电子签名角色。如果用户被授权访问此选项，则必须设置用户的电子签名角色。请参阅“[第 5 章, 其他功能](#)”中的“[电子签名](#)”了解更多信息。

分配电子签名角色后，选择 **Finish**。

其他用户设置

系统管理员也可以指定另一个用户为系统管理员或仪器管理员。

注释 仪器管理员负责添加和配置仪器。

- 1 从 **Tools** 菜单启动 **System Administration Wizard**。
- 2 选择 **User**。
- 3 单击 **Next**。

4 选择您想要授予 **System Administrator** 权限的用户。

5 选择 **System Administration** 或 **Instrument Administration**。

注释 在某些情况下，仪器管理员与系统管理员可能是同一用户。

6 单击 **Finish**。

注释 确保至少有一名用户被指定为系统管理员，至少有一名用户被指定为仪器管理员。

7 从 **Tools** 菜单选择 **Enterprise Logout** 以启用设置。

使用 32 Karat 软件 的系统管理功能

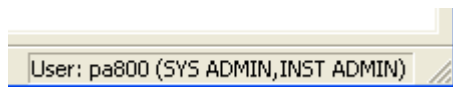
创建新仪器

新 PA 800 Plus 系统中安装了五台仪器。只有仪器管理员可以创建新仪器。

仪器管理登录

仪器管理员必须首先通过从 **Tools** 菜单中选择 **Enterprise Login** 登录到 Enterprise。仪器管理员输入正确的用户名和密码后，登录对话框会在活动对话框的右下角显示用户名和仪器管理模式。

图 4.1 表示系统管理员登录的 Enterprise 窗口



按照在线帮助中的说明创建和配置仪器。在仪器存在且已配置的情况下，为用户授予访问权限。

设置用户对仪器的访问权限

由仪器管理员操作

仪器管理员可以通过右键单击仪器并选择 **Add/Modify Users** 来授予现有用户对仪器的访问权限。

双击用户名，从左侧列表中添加用户，或者选择并使用中间的箭头按钮在仪器的 **Available** 用户和 **Selected** 用户之间移动用户。

由系统管理员操作

系统管理员还可以通过系统管理向导向用户提供仪器访问权限。

- 1 从 **Tools** 菜单中选择 **Enterprise Login**。输入用户名和密码，然后单击 **Login**。
- 2 选择 **Tools > System Administration Wizard**。选择 **User** 并选择 **Restart selected wizard when finished**。
- 3 选择 **Next**。
- 4 选择一个用户。
- 5 选择 **Next**。
- 6 修改管理权限并选择 **Next**。选择仪器并使用中间的箭头按钮将仪器访问权分配给用户。
- 7 选择 **Finish**。
- 8 为其他每个用户重复步骤 4 至 7。选择 **Cancel** 以关闭向导。

电子签名

电子签名功能由系统管理员设置，允许用户以非纸质格式获取、查看和/或签署数据。

32 Karat 软件包括技术控制，以促进 21 CFR 第 11 部分的合规性。激活电子签名除了保存电子记录之外，还允许生成电子审核记录，从而有助于实现此合规过程。


- 1 从 **Tools** 菜单选择 **System Administration Wizard**。
- 2 选择 **Project**，然后选择 **Next**。
- 3 选择 **Change a project's settings**，然后选择 **Next**。
- 4 选择项目，然后选择 **Next**。
- 5 选择 **Next**，修改审核记录设置，然后选择 **Next**。
- 6 定义适用于选定项目的电子签名角色。选择 **Finish** 或 **Next** 以修改项目的任何其他设置。

角色名称

将显示各种签名角色的默认名称以及签名原因。要更改角色名称，请突出显示角色名称，然后重新键入。

图 5.1 电子签名角色对话框

Define Electronic Signature Roles



What are the Electronic Signature Roles for this Project?

Project:

Role Names

(Highest)

(Lowest)

Electronic Signature Reasons

I am the author

Ready for review

Reviewed

Ready for approval

Approved

Number of Levels:

Modify

E-signature roles will be used to restrict the ability of users to revoke electronic signatures on a data file. Specifically, a user may only revoke the electronic signatures of the data file if no-one with a higher signing authority has signed it.

?

Cancel

< Back

Next >

Finish

级数

选择此项目的签名级数。默认值为 3。一旦用户对数据文件进行了电子签名，签名角色等级较低的人就不能撤销该文件。

电子签名原因

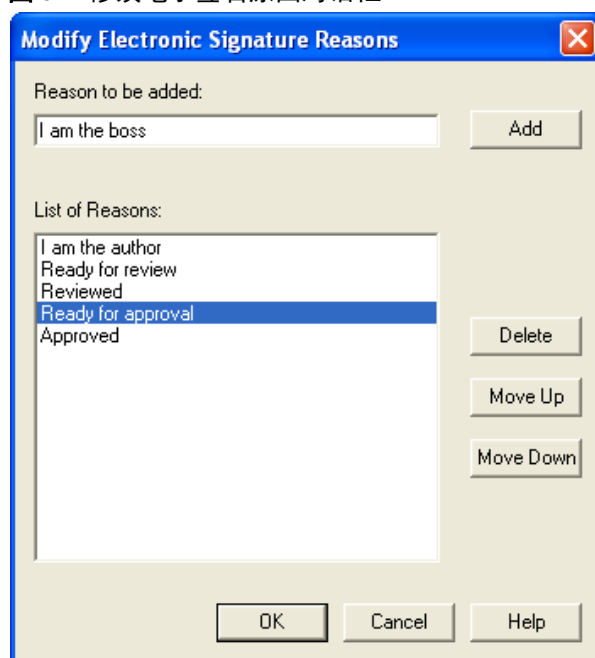
显示当前签名原因。要添加、更改或删除电子签名原因，请单击 **Modify**。

修改电子签名原因

使用此对话框可以添加、更改或删除电子签名原因。

要添加原因，请在 **Reason to be added** 字段键入新原因，然后单击 **Add**。要删除原因，请单击该原因以突出显示，然后单击 **Delete**。要在列表中向上或向下移动原因，将其突出显示，然后选择适当的方向按钮。

图 5.2 修改电子签名原因对话框

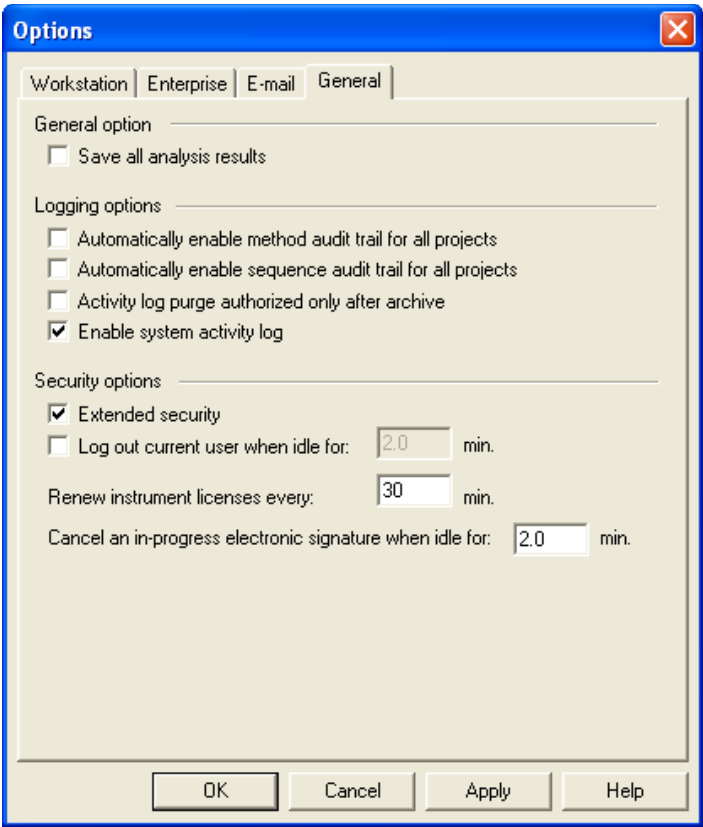


通用选项

选择 **Tools > Options > General Tab**。此选项允许系统管理员自动为整个系统分配安全设置。

注释 建议您启用 **Extended security** 并选择 **Enable system activity log**。

图 5.3 启用系统活动日志和扩展安全性



系统活动日志

1 要查看当前系统活动日志，请转到 **Main** 菜单。

2 选择 **File > System Activity Log > Display Log**。

将显示当前系统活动日志。右键单击表中用于访问活动日志功能的菜单。

重要 除非用户分配了系统管理或仪器管理权限，否则此菜单将被禁用。

图 5.4 系统活动日志菜单选项



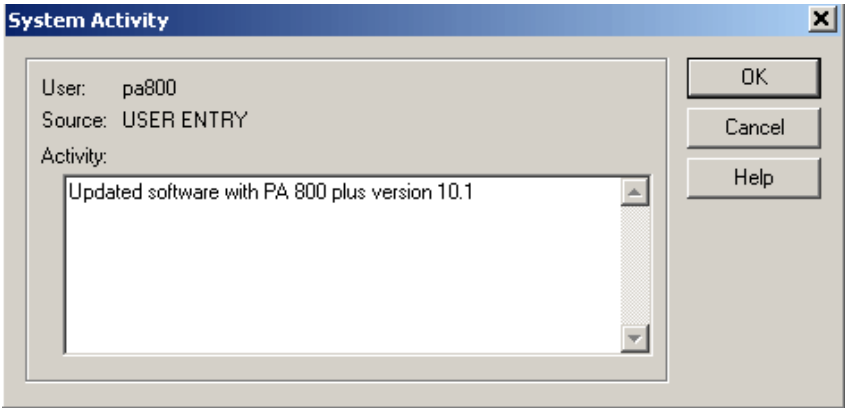
表 5.1 系统活动日志菜单选项

菜单项	说明
Show Detail	显示当前选定条目的详细信息。
Manual Entry	向日志中手动输入一个条目。
Export	将日志或选定范围的日志导出到特定文件。
Archive	查看存档文件。
Purge	清除系统活动日志。

Manual Entry

- 1 向系统活动日志中手动添加一个条目。
- 2 根据需要输入信息，然后单击 **OK**。

图 5.5 系统活动手动输入对话框



Export

将系统活动日志导出到指定的外部文件。单击 **Save** 以保存指定文件中选定范围的系统活动日志。

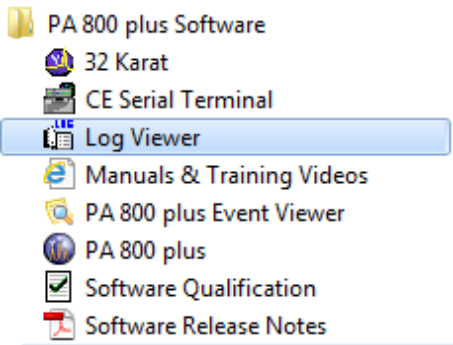
表 5.2 导出菜单选项

菜单项	说明
File Name	输入用于存储系统活动导出文件的名称。
Save as type	选择要保存的文件类型。
Select record ranges	选择所需范围旁边的选项。

Archive

要将系统活动日志存档，请从 **Main** 菜单选择 **File > System Activity Log > Archive**。此时将打开一个对话框，以便您选择存档文件的位置。将分配一个默认名称，扩展名为 .logarc。此文件可使用 Log Viewer 查看。（在 Windows 任务栏中选择 **Start > Programs > PA 800 plus Software > Log Viewer**。）

图 5.6 启动 Log Viewer



Purge

要清除系统活动日志，请从 **Main** 曹菜单选择 **File > System Activity Log > Purge**。

- 如果 **Activity Log Purge authorized only after archive** 选项已选中，则会首先出现系统活动日志存档对话框。如果确认，则清除日志；否则，清除操作中止。

注释 用户必须具有系统管理权限才能使用此命令。清除活动因所选的通用选项而异。要查看，请选择 **Tools > Options > General Tab**。

- 如果 **Activity Log Purge authorized only after archive** 复选框未选中，则会出现一则确认消息。如果用户确认，则执行清除操作。

清除日志后，系统活动日志中会添加一个记录清除发生的条目。

示例管理设置

在本节中，我们将描述一个假设的实验室。为了满足本实验的需要，启用了各种系统管理功能。使用“[附录 A, 工作表单](#)”中的用户项目权限工作表单来帮助您整理系统。

实验室工作人员

想象一个有 3 名员工的小型制药实验室，由一名经理、一名技术员和一名设备维护人员组成，具体如下：

实验室经理 - **LabMgr**

实验室技术员 - **Tech**

设备维护 - **InstAd**

在这个实验室中，会对蛋白质、核酸和小分子进行各种分析。实验室经理花了大量时间开发和验证多种蛋白质方法。实验室技术员将开始使用这些方法，同时实验室经理将继续开发新方法。设备维护人员根据需要对仪器和系统维护进行日常性能鉴定。

实验室经理按如下方式设置系统管理：

数据系统用户

以下用户将被添加到数据系统中：

- LabMgr - 系统管理员
- InstAd - 仪器管理员
- Tech - 标准用户

有关设置说明，请参阅“[第 3 章, 系统管理向导](#)”中的“[添加项目](#)”。

系统项目

实验室经理将创建以下项目：

- 蛋白质
- 核酸

- 小分子
- 性能

有关设置说明，请参阅“[第 3 章, 系统管理向导](#)”中的“[添加项目](#)”。

项目访问

实验室经理将按如下方式授予项目访问权限：

- LabMgr - 蛋白质、核酸、小分子、性能
- InstAd - 性能
- Tech - 蛋白质

有关设置说明，请参阅“[第 3 章, 系统管理向导](#)”中的“[其他项目设置](#)”。

签名权限

授予以下签名权限：

- LabMgr - 实验室经理，可签署所有项目，所有许可
- InstAd - 技术员，可执行项目，所有许可
- Tech - 蛋白质项目技术员，所有许可

有关设置说明，请参阅“[第 3 章, 系统管理向导](#)”中的“[用户电子签名角色](#)”。

系统仪器

仪器管理员创建以下仪器：

- 蛋白质 - 用户为 LabMgr、InstAd 和 Tech
- 开发 - 用户为 LabMgr 和 InstAd
- 性能 - 用户为 InstAd

有关设置说明，请参阅“[第 4 章, 使用 32 Karat 软件的系统管理功能](#)”中的“[创建新仪器](#)”。

添加新用户

此时，实验室经理决定雇佣一名生物统计学家。除其他职责外，该员工将在提交给经理批准之前审查技术人员获取的数据。

系统管理员将按如下方式修改蛋白质项目：

- 1 LabMgr 从 **Tools** 菜单选择 **Enterprise login**，然后输入对应的用户名和密码。
- 2 LabMgr 从 **Tools** 菜单选择 **Options**。在 **Enterprise Tab** 中添加 Analyst 用户。
- 3 LabMgr 从 **Tools** 菜单启动系统管理向导。

-
- 4 LabMgr 使用项目向导修改蛋白质项目。Shift Supervisor 角色名称更改为 Analyst。Analyst 用户被授予除控制功能以外的所有蛋白质项目权限。
-

电子签名角色如下：

- LabMgr - 实验室经理，可签署所有项目
- InstAd - 技术员，可签署性能项目
- Tech - 技术员，可签署蛋白质项目
- 蛋白质项目分析师

过程完成

更改完成后，实验室经理选择 **Enterprise Logout**。此示例演示如何在实验室环境中使用系统管理。

复印“[附录 A, 工作表单](#)”中提供的工作表单并使用，有助于规划最适合您的实验室的系统管理设置。



工作表单

用户权限

表 A.1 用户项目权限

项目名称	用户	用户	用户
方法			
打开方法			
保存方法			
属性			
仪器设置			
积分事件			
峰/组			
高级			
自定义报告			
系统适用性			
回顾校准			
校准			
数据			
打开数据			
保存数据			
属性（说明）			
手动积分修正			
电子签名			
签署数据文件			
多文件签署			
多文件撤销			

表 A.1 用户项目权限

项目名称	用户	用户	用户
序列			
打开序列			
保存序列			
处理			
属性			
摘要			
自定义报告			
控制			
预览运行			
单次运行			
顺序运行			
锁定仪器			
打印设置			
手动控制（仅空闲时）			
手动控制			
预处理			
打开预处理			
保存预处理			
属性			
高级报告			
打开高级报告			
保存高级报告			
仪器活动日志			
清除活动日志			
安全性			
访问公共文件夹			
调谐			
打开调谐			
保存调谐			
属性			
自动调谐			
校准			
注释			

表 A.2 用户管理员权限

用户	仪器管理员	系统管理员

表 A.3 用户仪器权限

仪器	用户	用户	用户



修订历史记录

初次发行, A51971AA, 2009 年 4 月

32 Karat 软件 9.1 版

PA 800 *plus* 软件 1.1 版

PA 800 *plus* 固件 9.0 版

第一次修订, A51971AB, 2009 年 12 月

修改公司地址

第二次修订, A51971AC, 2011 年 2 月

32 Karat 软件 9.1 版补丁

PA 800 *plus* 软件 1.1 版补丁

PA 800 *plus* 固件 9.2 版

大量语句和语法编辑

PA 800 *plus* 软件 10.1 版 (包含 32 Karat 软件)

PA 800 *plus* 固件 10.1 版 (与 9.x 版不兼容)

第三次修订, A51971AD, 2014 年 1 月

格式更新。

第四次修订, A51971AE, 2018 年 1 月

PA 800 Plus 软件 10.2 版

32 Karat 软件 10.2 版

更名。应用了新模板。更新了法律内容。删除了安全内容，并添加了对《系统概述指南》中安全内容的引用。

本指南适用于上面列出的最新软件和固件，以及任何更高的后续版本。当后续软件或固件版本影响本指南中的信息时，SCIEX 网站将发布新版本。有关更新，请访问 www.sciex.com 并下载本指南的最新版本。

