



SCIEX OS 1.4

Software-Installationshandbuch



Dieses Dokument wird Käufern eines SCIEX-Geräts für dessen Gebrauch zur Verfügung gestellt. Dieses Dokument ist urheberrechtlich geschützt und jegliche Vervielfältigung dieses Dokuments oder eines Teils dieses Dokuments ist strengstens untersagt, sofern dies nicht schriftlich von SCIEX genehmigt wurde.

Die in diesem Dokument beschriebene Software unterliegt einer Lizenzvereinbarung. Es ist gesetzlich untersagt, die Software auf andere Medien zu kopieren, zu ändern oder zu verbreiten, sofern dies nicht ausdrücklich durch die Lizenzvereinbarung genehmigt wird. Darüber hinaus kann es nach dem Lizenzvertrag untersagt sein, die Software zu disassemblieren, zurückzuentwickeln oder zurückzuübersetzen. Es gelten die aufgeführten Garantien.

Teile dieses Dokuments können sich auf andere Hersteller und/oder deren Produkte beziehen, die wiederum Teile enthalten können, deren Namen und/oder Funktion als Marken ihrer jeweiligen Eigentümer eingetragen sind. Jede derartige Verwendung dient ausschließlich der Bezeichnung von Produkten eines Herstellers, die von SCIEX für den Einbau in seine Geräte bereitgestellt werden. Damit sind keinerlei eigene noch fremde Nutzungsrechte und/oder -lizenzen zur Verwendung derartiger Hersteller- und/oder Produktnamen als Marken verbunden.

Die Garantien von SCIEX beschränken sich auf die zum Verkaufszeitpunkt oder bei Erteilung der Lizenz für seine Produkte ausdrücklich zuerkannten Garantien und sind die von SCIEX alleinig und ausschließlich zuerkannten Zusicherungen, Garantien und Verpflichtungen. SCIEX gibt keinerlei andere ausdrücklichen noch impliziten Garantien, einschließlich und ohne Einschränkung, Garantien zur Marktgängigkeit oder Eignung für einen bestimmten Zweck, gleichgültig ob diese auf gesetzlichen oder sonstigen Rechtsvorschriften beruhen oder sich aus dem Verlauf des Handels oder der Nutzung des Handels ergeben, und lehnt alle derartigen Garantien ausdrücklich ab und übernimmt für durch die Nutzung durch den Käufer oder für sich daraus ergebende widrige Umstände, einschließlich indirekter Schäden oder Folgeschäden, keinerlei Verantwortung oder Eventualverbindlichkeiten.

Nur für Forschungszwecke. Nicht zur Verwendung bei Diagnoseverfahren.

AB Sciex tätigt Geschäfte als SCIEX.

Die in diesem Dokument angegebenen Marken sind Eigentum von AB Sciex Pte. Ltd. oder ihrer jeweiligen Eigentümer.

AB SCIEX™ wird unter Lizenz verwendet.

© 2018 AB Sciex



AB Sciex Pte. Ltd.
Blk 33, #04-06
Marsiling Ind Estate Road 3
Woodlands Central Indus. Estate.
SINGAPUR 739256

Inhalt

| | |
|---|-----------|
| 1 Einleitung | 4 |
| Technischer Support..... | 4 |
| Kontakt..... | 4 |
| Wichtige Informationen vor der Installation..... | 5 |
| 2 Anforderungen | 6 |
| Benötigte Software..... | 6 |
| Betriebssystemvoraussetzungen..... | 6 |
| Computer-Anforderungen..... | 6 |
| Kompatible Software..... | 6 |
| 3 Installationsanleitung | 8 |
| Sichern Sie die SCIEX OS-Ordner an einem sicheren Speicherort..... | 8 |
| Installieren der Software..... | 8 |
| Upgrade von SCIEX OS 1.2 oder höher | 9 |
| Installieren optionaler vertikaler Anwendungen..... | 11 |
| Downgrade zu früheren Versionen der Software..... | 11 |
| 4 Elektronische Lizenzierung | 12 |
| Aktivieren einer knotengebundenen Lizenz für SCIEX OS..... | 12 |
| Aktivieren der serverbasierten Lizenz..... | 14 |
| 5 Firmware-Versionen für Massenspektrometer | 15 |
| 6 Konfigurationstabelle für das Instrument | 16 |
| A Peripheriegeräte und Firmware | 17 |
| B Konfiguration von Microsoft Windows (Windows 7 und Windows 10) | 20 |
| Einstellungen für „User Account Control“ | 20 |
| Einstellungen für Region und Sprache..... | 21 |
| Ländereinstellungen..... | 24 |
| C SCIEX OS-Dokumentation | 26 |

Dieses Handbuch enthält Informationen zu und Verfahren für die Installation von SCIEX OS 1.4. Das Handbuch enthält zudem Informationen zu unterstützten Geräten und Firmware sowie zur Fehlersuche bei der Installation.

Informationen zu neuen Softwarefunktionen, Erweiterungen und bekannten Fehlern finden Sie in den *Versionshinweisen* im Softwarepaket für die Software.

Technischer Support

SCIEX und seine Vertretungen beschäftigen weltweit einen Stab an ausgebildeten Servicekräften und technischen Spezialisten. Der Support kann Fragen zum System oder anderen auftretenden, technischen Problemen beantworten. Für weitere Informationen besuchen Sie die Website unter sciex.com.

Kontakt

SCIEX-Support

- sciex.com/contact-us
- sciex.com/request-support

Kundenschulung

- In Nordamerika: NA.CustomerTraining@sciex.com
- In Europa: Europe.CustomerTraining@sciex.com
- Die Kontaktinformationen für Länder außerhalb der EU und Nordamerikas finden Sie unter sciex.com/education.

Online-Lernzentrum

- [SCIEXUniversity](https://sciex.com/education)

Cybersicherheit

Die aktuellsten Hinweise zur Cybersicherheit von SCIEX-Produkten finden Sie unter sciex.com/productsecurity.

Wichtige Informationen vor der Installation

Hinweis: Sichern Sie vor dem Upgrade die SCIEX OS-Datenordner an einem sicheren Speicherort. Weitere Informationen erhalten Sie unter [Sichern Sie die SCIEX OS-Ordner an einem sicheren Speicherort](#). Dieser Ordner enthält die Gerätekonfigurationen, Sicherheitsdaten, Methoden, Batches usw.

Um sicherzustellen, dass die Installation erfolgreich verläuft, lesen Sie die folgenden Punkte sorgfältig durch, bevor Sie ein in diesem Handbuch aufgeführtes Verfahren beginnen:

- SCIEX OS verwendet elektronische Lizenzierung. Informationen zur Lizenzaktivierung finden Sie unter [Elektronische Lizenzierung](#).
- Alle Versionen von SCIEX OS erfordern eine gültige Softwarelizenz. Diese Lizenzen werden bei Neukäufen von Instrumenten zur Verfügung gestellt, können aber auch separat von SCIEX erworben werden. Wenn Sie Informationen zur Gültigkeit Ihrer aktuellen Lizenz oder zum Erwerb zusätzlicher Lizenzen benötigen, wenden Sie sich bitte an einen SCIEX Vertriebspartner oder den technischen Support unter sciex.com/request-support.
- Bei der Installation der Software muss die Anleitung aus diesem Handbuch befolgt werden.
- Die SCIEX OS 1.4-Datendateien können in früheren Versionen von SCIEX OS nicht geöffnet werden. Daten, die in früheren Versionen von SCIEX OS erfasst wurden, können jedoch in SCIEX OS 1.4 geöffnet werden.
- Ergebnistabellen, die in SCIEX OS 1.4 erstellt wurden, können in früheren Versionen von SCIEX OS nicht geöffnet werden. Ergebnistabellen, die in früheren Versionen von SCIEX OS erstellt wurden, können jedoch in SCIEX OS 1.4 geöffnet werden.
- Alle Geräte, die in früheren Versionen von SCIEX OS unterstützt werden, werden weiterhin in SCIEX OS 1.4 unterstützt. Siehe [Peripheriegeräte und Firmware](#).
- SCIEX OS 1.4 ist als Software-DVD oder Webdownload-Paket erhältlich. Siehe [Installationsanleitung](#).
- Deaktivieren Sie alle Geräte, und schließen Sie SCIEX OS, bevor Sie ein Upgrade auf SCIEX OS 1.4 durchführen.
- Wenn SCIEX OS auf einem Computer installiert wird, auf dem die Analyst[®] oder Analyst[®] TF-Software ausgeführt wird, deaktivieren Sie das Hardwareprofil und schließen Sie die Analyst[®] oder Analyst[®] TF-Software, bevor Sie die Installation starten.
- Weitere Informationen zur Kompatibilität von SCIEX OS mit anderen Softwareanwendungen finden Sie unter [Kompatible Software](#).

Benötigte Software

Microsoft Office 2013 oder 2016, 32 Bit oder 64 Bit, ist für die Berichtserstellungsfunktion im Arbeitsbereich „Analytics“ erforderlich.

Betriebssystemvoraussetzungen

- Microsoft Windows 7, 64 Bit, SP1 oder Microsoft Windows 10, 64 Bit
- Englisch (Sprach- und Tastatureinstellungen)

Computer-Anforderungen

Dell OptiPlex XE2-Computer mit:

- Intel Core I5-4570S-Prozessor (Quad-Core, 2,90 GHz, 6 MB mit HD Graphics 4600)
- 32 GB DDR3, 1600 MHz SDRAM
- 2x 2-TB-Festplatte (RAID1)
- DVD+-RW
- Technische Daten für Erfassungscomputer: Zwei Broadcom-Ethernetkarten mit einem Port

Computer mit niedrigeren Spezifikationen können zur Verarbeitung von SCIEX OS 1.4-Daten verwendet werden. Sie können jedoch nicht für die Erfassung von Daten verwendet werden.

Kompatible Software

Die folgenden Anwendungen sind mit SCIEX OS 1.4 unter den Betriebssystemen Microsoft Windows 7 und Microsoft Windows 10 kompatibel.

Tabelle 2-1 Kompatible Software

| Name der Software | Zusätzliche Informationen |
|---|---|
| BioPharmaView™ Softwareversion 2.1 oder 3.0 | Hinweis: Version 2.1 der BioPharmaView™-Software ist nur mit dem Betriebssystem Microsoft Windows 7 kompatibel. Version 3.0 der BioPharmaView™-Software ist sowohl mit Microsoft Windows 7 als auch Microsoft Windows 10 kompatibel. |
| LibraryView™ Softwareversion 1.3 | – |
| MarkerView™ Softwareversion 1.3.1 | – |

Hinweis: SCIEX OS kann auch zusammen mit der Analyst®-Softwareversion 1.6.2 oder höher und der Analyst® TF-Softwareversion 1.7.1 oder höher verwendet werden.

Sichern Sie die SCIEX OS-Ordner an einem sicheren Speicherort

Sichern Sie diese Ordner vor dem Upgrade von SCIEX OS an einem sicheren Ort, z. B. auf einem Netzwerklaufwerk oder einer DVD:

- **SCIEX OS Data:** Dieser Ordner enthält alle Methoden, Batches und Daten. Standardmäßig ist dieser Ordner unter „D:\SCIEX OS Data“ installiert.
- **C:\Program Data\SCIEX:** Dieser Ordner enthält alle Sicherheits- und Gerätekonfigurationsdaten.

Hinweis: Hierbei handelt es sich um einen verborgenen Ordner. Wenn dieser nicht sichtbar ist, konfigurieren Sie Windows Explorer so, dass ausgeblendete Elemente angezeigt werden.

Wenn die Sicherungssoftware gesperrte Dateien findet, überspringen Sie diese.

Hinweis: Die Sicherungen sind erforderlich, um zur vorherigen Version von SCIEX OS zurückkehren zu können. Wenn die Sicherungen nicht verfügbar sind und die vorherige Version von SCIEX OS neu installiert wird, müssen alle Methoden neu erstellt und die Sicherheit neu konfiguriert werden.

Ändern Sie den bestehenden SCIEX OS-Datenordner nicht. Wir empfehlen, den gleichen SCIEX OS-Datenordner für die neue Version von SCIEX OS zu verwenden, um den Zugriff auf vorhandene Daten wie Methoden, Batches, Daten und Ergebnistabellen zu ermöglichen.

Installieren der Software

Wenn die Software von einer DVD installiert werden muss, installieren Sie die Software nur von der offiziellen DVD, und überprüfen Sie nach dem Installationsvorgang, dass die korrekte Version installiert ist.

1. Melden Sie sich am Computer als Microsoft Windows-Benutzer mit Administratorrechten an.
2. Führen Sie einen der folgenden Schritte aus:
 - Wenn die Software von einer DVD installiert wird, legen Sie die DVD in das DVD-Laufwerk ein, und fahren Sie mit Schritt 5 fort.
 - Wenn die Software von einer heruntergeladenen Datei installiert wird, fahren Sie mit Schritt 3 fort.
3. Laden Sie die benötigte ZIP-Datei von der SCIEX-Website herunter.

Tipp! Um mögliche Installationsprobleme zu vermeiden, speichern Sie die Datei auf Laufwerk D.

4. Klicken Sie, nachdem der Download abgeschlossen ist, mit der rechten Maustaste auf die heruntergeladene Datei und klicken Sie dann auf **Extract All**.
5. Navigieren Sie zu den extrahierten Dateien oder der DVD und doppelklicken Sie dann auf **Setup.exe**.
6. Folgen Sie den Anweisungen auf dem Bildschirm.

Die Ersteinrichtung kann mehrere Minuten in Anspruch nehmen, da der SQL-Server installiert werden muss.

Hinweis: Um Installationsprobleme zu vermeiden, installieren Sie die Software auf einem lokalen Laufwerk. Installieren Sie die Software nicht in einem Netzwerk oder auf einem Wechseldatenträger.

Hinweis: Achten Sie zur Vermeidung von Installationsproblemen darauf, dass der Pfad zum Installationsordner nicht zu lang ist. Wenn der Pfad länger als 118 Zeichen ist, kann die Installation nicht fortgesetzt werden.

7. Starten Sie den Computer nach der Installation der Software neu.
8. Starten Sie die Software.
9. Führen Sie die Lizenzierung und Aktivierung der Software aus. Siehe [Elektronische Lizenzierung](#).

Ein Lizenzschlüssel wird mit einem X500 QTOF-System zur Verfügung gestellt. Wenn kein Lizenzschlüssel vorhanden ist, kontaktieren Sie sciex.com/request-support.

Für die Funktionen Bio Tool-Kit und ChemSpider sind Lizenzen erforderlich. Besorgen Sie sich die entsprechenden Lizenzen, bevor Sie diese Funktionen im Arbeitsbereich Explorer oder Analytics verwenden.

10. Navigieren Sie gegebenenfalls zum Ordner „Drivers“ des Installationspakets, und doppelklicken Sie dann auf **xTDC4_driver.exe** zur Installation der Version 1.1.0 des Treibers.

Hinweis: Auf einem Computer, der mit Microsoft Windows 10 konfiguriert ist, ist die Version 1.1.0 des xTDC4-Treibers bereits installiert und dieser Schritt kann ignoriert werden. Auf einem Computer, der mit Microsoft Windows 7 konfiguriert ist, muss der vorhandene Treiber, Version 1.0.3, deinstalliert und der neue Treiber, Version 1.1.0, installiert werden.

11. Führen Sie für X500-Erfassungscomputer das Dienstprogramm MS FW Updater aus, um die MS-Firmware- und Gerätekonfigurationstabellen zu aktualisieren. Weitere Informationen finden Sie in der mit dem Installationspaket des MS FW-Aktualisierungs-Dienstprogramms gelieferten READ ME-Datei.

Upgrade von SCIEX OS 1.2 oder höher

Eine neue Softwarelizenz ist erforderlich, um ein Upgrade von früheren Versionen von SCIEX OS durchzuführen.

Installationsanleitung

Hinweis: Um ein Upgrade von SCIEX OS-Versionen auszuführen, die älter als 1.2 sind, deinstallieren Sie SCIEX OS und installieren Sie anschließend SCIEX OS 1.4. Führen Sie auch ein Upgrade von vertikalen Anwendungen aus. Informationen zu Upgrades für vertikale Anwendungen finden Sie unter [Installieren optionaler vertikaler Anwendungen](#).

Hinweis: Einige der Schritte erfordern möglicherweise etwas mehr Zeit.

1. Sichern Sie den Ordner C:\Program Data\SCIEX. Siehe [Sichern Sie die SCIEX OS-Ordner an einem sicheren Speicherort](#).
2. Melden Sie sich am Computer als Microsoft Windows-Benutzer mit Administratorrechten an.
3. Führen Sie für Erfassungscomputer die folgenden Schritte aus:
 - a. Öffnen Sie das aktuell installierte SCIEX OS.
 - b. Öffnen Sie den Arbeitsbereich „MS Tune“.
 - c. Klicken Sie auf **Positive MS Tuning**.
 - d. Klicken Sie im linken Feld auf **Save Tuning Settings** und anschließend auf **Save Settings**.
4. Sichern Sie den SCIEX OS-Datenordner. Siehe [Sichern Sie die SCIEX OS-Ordner an einem sicheren Speicherort](#).
5. Führen Sie einen der folgenden Schritte aus:
 - Wenn die Software von einer DVD installiert wird, legen Sie die DVD in das DVD-Laufwerk ein, und fahren Sie mit Schritt [8](#) fort.
 - Wenn die Software von einer heruntergeladenen Datei installiert wird, fahren Sie mit Schritt [6](#) fort.
6. Laden Sie die benötigte ZIP-Datei von der SCIEX-Website herunter.

Tipp! Um mögliche Installationsprobleme zu vermeiden, speichern Sie die Datei auf Laufwerk D.

7. Klicken Sie, nachdem der Download abgeschlossen ist, mit der rechten Maustaste auf die heruntergeladene Datei und klicken Sie dann auf **Extract All**.
8. Navigieren Sie zu den extrahierten Dateien oder der DVD und doppelklicken Sie dann auf **Setup.exe**.
9. Folgen Sie den Anweisungen auf dem Bildschirm.

Die Ersteinrichtung kann mehrere Minuten in Anspruch nehmen, da der SQL-Server installiert werden muss.
10. Starten Sie den Computer nach der Installation der Software neu.
11. Navigieren Sie gegebenenfalls zum Ordner „Drivers“ des Installationspakets, und doppelklicken Sie dann auf **xTDC4_driver.exe** zur Installation der Version 1.1.0 des Treibers.

Hinweis: Auf einem Computer, der mit Microsoft Windows 10 konfiguriert ist, ist die Version 1.1.0 des xTDC4-Treibers bereits installiert und dieser Schritt kann ignoriert werden. Auf einem Computer, der mit Microsoft Windows 7 konfiguriert ist, muss der vorhandene Treiber, Version 1.0.3, deinstalliert und der neue Treiber, Version 1.1.0, installiert werden.

12. Führen Sie für X500-Erfassungscomputer das Dienstprogramm MS FW Updater aus, um die MS-Firmware- und Gerätekonfigurationstabellen zu aktualisieren. Weitere Informationen finden Sie in der mit dem Installationspaket des MS FW-Aktualisierungs-Dienstprogramms gelieferten READ ME-Datei.

Installieren optionaler vertikaler Anwendungen

Die folgenden optionalen Anwendungen müssen nach der Installation von SCIEX OS installiert werden:

- BioPharmaView™ Softwareversion 2.1 oder 3.0
- MarkerView™ Softwareversion 1.3.1
- LibraryView™ Softwareversion 1.3

Wenn die Anwendung nicht installiert ist, wird die Kachel für die Software nicht auf der Startseite angezeigt, nachdem SCIEX OS installiert wurde.

Beim Upgrade von SCIEX OS 1.2 oder höher ist es nicht notwendig, ein Upgrade für die BioPharmaView™ oder MarkerView™-Software durchzuführen. Bei einem Upgrade von früheren Versionen müssen diese optionalen Anwendungen aktualisiert werden.

Hinweis: Wenn neuere Versionen der Anwendungen verfügbar sind, wenden Sie sich an [sciex.com/request-support](https://www.sciex.com/request-support), um die Software-Kompatibilität bestätigen zu lassen.

1. Installieren Sie SCIEX OS.
2. Stellen Sie sicher, dass SCIEX OS geschlossen ist, und installieren Sie anschließend die BioPharmaView™-, MarkerView™- oder LibraryView™-Software.
3. Weitere Informationen zur Installation der Anwendungen finden Sie in den entsprechenden Versionshinweisen.

Downgrade zu früheren Versionen der Software

Wenden Sie sich an [sciex.com/request-support](https://www.sciex.com/request-support), wenn Sie Hilfe bei einem Downgrade der aktuellen Version der Software benötigen.

SCIEX OS unterstützt die knotengebundene Lizenzierung sowohl für Workstations zur Erfassung als auch zur Verarbeitung. Eine knotengebundene Lizenz kann nur auf einem Computer verwendet werden. Serverbasierte Lizenzierung wird nur bei Workstations zur Verarbeitung unterstützt. Sowohl für die knotengebundene als auch serverbasierte Lizenz muss der Name der Lizenzdatei „SCIEXOS1.4“ und die Dateierweiterung „lic“ lauten. Die Datei muss sich unter C:\Program Files\SCIEX\SCIEX OS auf dem Computer befinden, auf dem die SCIEX OS-Software installiert ist.

Hinweis: Um ein Hardwareprofil bei einem echten Massenspektrometer zu aktivieren oder Daten zu erfassen, ist eine **knotengebundene Lizenz für die Erfassung** erforderlich. Eine Lizenz für die Verarbeitung kann nicht verwendet werden, um ein echtes Gerätehardwareprofil zu aktivieren oder Daten zu erfassen.

Hinweis: Ändern Sie nicht das Datum und die Uhrzeit des Computers, nachdem die Lizenz für sowohl knotengebundene als auch serverbasierte Lizenzen aktiviert ist. Wenn das Datum und die Uhrzeit des Computers geändert werden müssen, muss dies vor der Aktivierung der Lizenz geschehen. Anderenfalls funktioniert die Software möglicherweise nicht.

Hinweis: Ändern Sie keine knotengebundene Lizenzdatei, selbst wenn es sich um eine Erfassungsstation oder einen Lizenzserver handelt. Durch das Ändern der Lizenzdatei wird die Lizenz ungültig, und sie kann nicht wiederhergestellt werden.

Aktivieren einer knotengebundenen Lizenz für SCIEX OS

1. Doppelklicken Sie auf dem Desktop auf das Symbol für SCIEX OS.

Es wird eine Meldung angezeigt, dass die Lizenzdatei SCIEXOS1.4.lic im Ordner C:\Program Files\SCIEX\SCIEX OS nicht gefunden werden kann. Die Software initiiert den Softwareaktivierungsprozess, indem ein Dialogfeld zur Softwareaktivierung angezeigt wird. Folgen Sie den Anweisungen im Dialogfeld. Es ist ein Lizenzschlüssel erforderlich.

Abbildung 4-1 Lizenzmeldung

SCIEX OS Activation

For server-based license activation, close this window and contact the IT department.

To start a node-locked license activation, obtain and install a license file by doing the following:

A license file is required to activate, close this window and contact the IT department.
 Note: Optionally, a demo license key can be used. It unlocks the software for a limited period.

1. Enter the license key from the license certificate or packaging here:
2. Record the following computer ID:
3. Click the following link and follow the instructions: <https://sciex.com/request-support>
 After the required information is submitted, SCIEX sends the license file by email.
4. Save the license file from the email message to the Desktop.
5. Click the following button below to install the license file.

For assistance, click [FAQs](#)

2. Geben Sie den Lizenzschlüssel aus dem Lizenzzertifikat in Schritt 1 im Dialogfeld Software Activation ein.
3. Klicken Sie im Dialogfeld Software Activation auf den Link in Schritt 3.

Die SCIEX-Anmeldeseite zum Anmelden beim SCIEX-Konto wird geöffnet.

4. Klicken Sie entweder auf **Log in**, um sich bei einem SCIEX-Konto anzumelden, oder klicken Sie auf **Create an Account**, um ein neues Konto zu erstellen, wenn Sie kein SCIEX-Konto haben.

Nach Abschluss der Anmeldung oder Erstellung des Kontos wird die Webseite zur SCIEX-Softwareaktivierung angezeigt. Der Vorname des Benutzers, der Nachname und die E-Mail-ID werden in den ersten drei Feldern des Formulars neben Computer-ID und Lizenzschlüssel angezeigt.

5. Wählen Sie die erforderlichen Informationen unter **Select Your Instrument** aus bzw. geben Sie diese ein.

Hinweis: Um eine knotengebundene Lizenz für eine Workstation zur Verarbeitung zu aktivieren, verwenden Sie eine Seriennummer für eines Ihrer SCIEX-Geräte. Wenden Sie sich an den SCIEX Support unter sciex.com/contact-us, wenn Sie keine Seriennummer des Geräts haben.

6. Wenn eine Lizenz für SCIEX OS auf einem anderen Computer aktiviert wird, geben Sie die Computer-ID, welche die MAC-Adresse des Netzwerkports ist, mit dem der Computer mit dem Netzwerk verbunden wird, und den Lizenzschlüssel ein.

Elektronische Lizenzierung

Wenn eine Lizenz für SCIEX OS auf diesem Computer aktiviert wird, werden die Felder **Computer ID** und **License Key** bereits mit den richtigen Informationen ausgefüllt.

7. Klicken Sie auf **Submit**.

Es wird eine Nachricht angezeigt. Diese gibt an, dass eine E-Mail mit der Lizenzdatei gesendet wird.

8. Nachdem die E-Mail empfangen wurde, laden Sie die angehängte Lizenzdatei herunter, und legen Sie diese im Ordner C:\Program Files\SCIEX\SCIEX OS ab.

Hinweis: Stellen Sie sicher, dass der Name der Lizenzdatei „SCIEXOS1.4.lic“ lautet.

Aktivieren der serverbasierten Lizenz

Wenn Sie eine serverbasierte Lizenz benötigen, wenden Sie sich an die IT-Abteilung, die folgende Schritte ausführen muss:

1. Einrichten eines Lizenzservers.
2. Erstellen einer Lizenzdatei mit dem Namen „SCIEXOS1.4.lic“ für die Client-Computer.
3. Verteilen der Lizenzdatei auf jeden Client-Computer, auf dem SCIEX OS installiert ist.

Um einen Lizenzserver einzurichten, bitten Sie die IT-Abteilung, die Datei *License-Server-Setup.zip* durch Klicken auf den Link **License Server Setup Software** im Abschnitt **Additional Downloads > License Server Setup** auf der folgenden Website herunterzuladen: sciex.com/software-support/software-downloads

Informationen zur Einrichtung des Lizenzservers finden Sie im *License Server Setup Guide* im heruntergeladenen Paket.

Firmware-Versionen für Massenspektrometer

5

| Gerät | Firmware |
|--------------------|-----------------------|
| Massenspektrometer | ATLAS_QTOF_ICX_v0_r04 |

Konfigurationstabelle für das Instrument

6

| Gerät | Konfigurationstabelle für das Instrument |
|--------------------|--|
| Massenspektrometer | X500R CONFIG_X500R_v0_r04 X500B CONFIG_X500B_v0_r03 |

Peripheriegeräte und Firmware

A

SCIEX OS 1.4 unterstützt die in der folgenden Tabelle aufgeführten Geräte.

In den meisten Fällen funktionieren die neuesten Firmwareversionen des Herstellers mit SCIEX OS 1.4. Falls Probleme auftreten, ändern Sie die Firmware des Geräts auf die in dieser Tabelle aufgeführte Version. Informationen zur Überprüfung und zum Aufrüsten von Firmware finden Sie in der Dokumentation des Geräteherstellers. Informationen zur Installation und Konfiguration von Geräten sind im *Gerätehandbuch* zu finden.

Tabelle A-1 ExionLC™ Geräteserie

| Peripheriegerät | Getestete Firmware (und andere Firmware) | Kommunikationskabel erforderlich |
|--|--|---|
| ExionLC™ Controller | 2.0, 3.01, 3.40 | Ethernet |
| ExionLC™ AC-Pumpe | 2.04 | Optisch |
| ExionLC™ AC-Autosampler | 2.05, 3.12 | Optisch |
| ExionLC™ AC-Säulenofen | 3.21 | Optisch |
| ExionLC™ AD-Pumpe | 2.04, 3.11, 3.21 | Optisch |
| ExionLC™ AD-Autosampler | (3.12) | Optisch |
| ExionLC™ AD-Lamellenprobennehmer | (3.15) | Optisch |
| ExionLC™ PDA-Detektor | 4.02 | Ethernet Hinweis: Der PDA-Detektor benötigt einen Switch für die Verbindung mit dem System-Controller und dem Erfassungscomputer. Weitere Informationen finden Sie im <i>ExionLC™ PDA-Detektor-Bedienerhandbuch</i> . |
| ExionLC™ UV-Detektor | 2.03 | Optisch |
| ExionLC™ Rack-Wechsler | (2.0) | Optisch |
| ExionLC Entgaser | – | N/A |
| ExionLC™ Ventil für Lösungsmittelauswahl | N/A | N/A |

Peripheriegeräte und Firmware

Tabelle A-2 Geräte der Agilent 1290 Infinity und Infinity II-Serie

| Peripheriegerät | Modell | Getestete Firmware (und andere Firmware) | Kommunikations- kabel erforderlich |
|---------------------------------------|--------|---|--|
| Binäre Pumpe | G4220A | A.06.73, B.07.01 | Ethernet oder CAN |
| Standard-Autosampler | G4226A | A.06.54, A.07.01 | Ethernet oder, wenn das System einen DAD enthält, dann CAN |
| Säulenkammer | G1316C | A.06.53 | CAN |
| DAD | G4212A | A.06.73, B.06.30 | Ethernet |
| Infinity II Hochgeschwindigkeitspumpe | G7120A | (B.07.10) | CAN oder Ethernet |
| Infinity II Flexible Pumpe | G7104A | B.07.10 | CAN oder Ethernet |
| Infinity II Multisampler | G7167B | D.07.17 | CAN oder Ethernet |
| Infinity II Multisäulen-Thermostat | G7116B | D.07.10 | CAN |
| Infinity II DAD | G7117B | (D.07.10) | Ethernet |

Tabelle A-3 Geräte der 1260 Infinity und Infinity II-Serie

| Peripheriegerät | Modell | Getestete Firmware (und andere Firmware) | Kommunikations- kabel erforderlich |
|--------------------------------------|--------|---|---|
| Infinity II Binäre Pumpe | G7112B | | CAN oder Ethernet |
| Infinity II Quaternäre Pumpe | G7111B | D.07.13 | CAN oder Ethernet |
| Infinity II Bio-Inerte Pumpe | G5654A | D.07.13 | CAN oder Ethernet |
| Infinity II Multisampler | G7167A | D.07.16 | CAN oder Ethernet oder, wenn das System einen DAD enthält, dann CAN |
| Infinity II Bio-Inerter Multisampler | G5668A | D.07.16 | CAN oder Ethernet oder, wenn das System einen DAD enthält, dann CAN |
| Infinity II Multisäulen-Thermostat | G7116A | D.07.13, D.07.16 | CAN |
| Infinity II DAD | G7117C | D.07.10 | Ethernet |

Tabelle A-4 Shimadzu

| Peripheriegerät | Getestete Firmware (und andere Firmware) | Kommunikationskabel erforderlich |
|---|--|---|
| SIL-20ACXR Autosampler | 3.12 | Optisch |
| SIL-30AC Autosampler | 3.12 | Optisch |
| SIL-30ACMP Autosampler | 3.15 | Optisch |
| LC-20ADXR Pumpe | 3.11 | Optisch |
| LC-30AD Pumpe | 3.11, 3.21 | Optisch |
| CTO-20AC Säulenofen | 2.03, 2.10 | Optisch |
| SPD-20A UV-VIS Detektor | 1.04 | optisch |
| SPD-M30A UV Detektor | 3.11, 4.02 | Ethernet Hinweis: Der Detektor benötigt einen Switch für die Verbindung mit dem System-Controller und dem Erfassungscomputer. |
| FCV-12AH Ventil | N/A | N/A |
| FCV-13AL Ventil | N/A | N/A |
| CBM-20 A CL mit Ethernetschalter (System-Controller mit 8 Glasfaser-Schnittstellen) | 2.81, 3.01, 3.11, 3.31 | Ethernet |
| Rack-Wechsler II | 2.0 | Optisch |

Konfiguration von Microsoft Windows (Windows 7 und Windows 10)

B

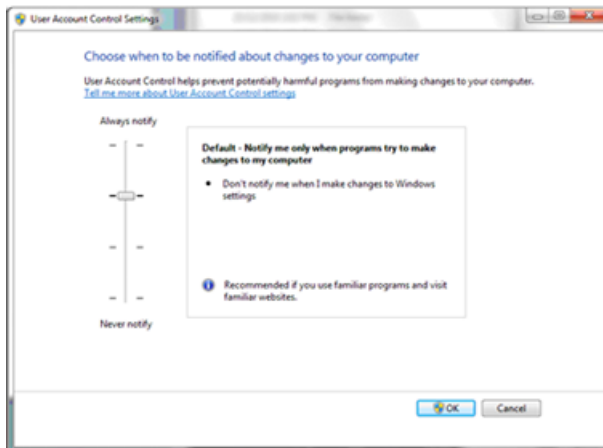
Hinweis: Wir empfehlen, Microsoft Windows-Updates und Internetkonnektivität für die Anwendungscomputer zu deaktivieren, um Änderungen an den Microsoft Windows-Komponenten zu verhindern. Wenn Updates und Internetkonnektivität nicht deaktiviert werden, muss das System nach Updates für Microsoft Windows oder .NET Framework validiert werden. Stellen Sie sicher, dass ein angemessener Virenschutz vorhanden ist, um eine Korruption der Systemfunktion durch Viren zu verhindern.

Einstellungen für „User Account Control“

SCIEX empfiehlt die Verwendung der Standardeinstellungen für „User Account Control“, wenn SCIEX OS auf dem Betriebssystem Microsoft Windows 7 oder Windows 10 (64 Bit) installiert ist. Für den Administrator lautet die Standardeinstellung „Default (Notify me only when programs try to make changes to my computer)“. Für Standardbenutzer ist es „Always notify me“.

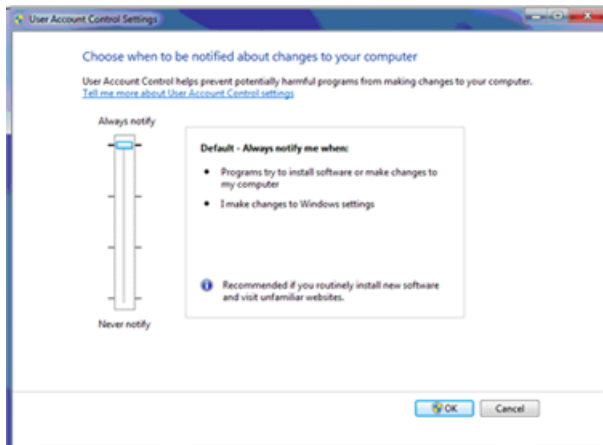
1. Öffnen Sie die Windows-Systemsteuerung.
2. Wählen Sie je nach verwendetem Betriebssystem die entsprechende Option aus:
 - (Microsoft Windows 7) Klicken Sie auf **System and Security > Change User Account Control settings**.
 - (Microsoft Windows 10) Klicken Sie auf **System and Maintenance > Change User Account Control settings**.
3. Schieben Sie im Dialog „**User Account Control Settings**“ den Schieberegler auf die gewünschte Stufe.
4. Für den Administrator wählen Sie **Default – Notify me only when programs try to make changes to my computer** und klicken anschließend auf **OK**.

Abbildung B-1 Einstellung der Benutzerkontensteuerung für den Administrator



5. Für Standardbenutzer wählen Sie **Default – Always notify me when** und klicken anschließend auf **OK**.

Abbildung B-2 Einstellung für die Benutzerkontensteuerung für Standardbenutzer



Einstellungen für Region und Sprache

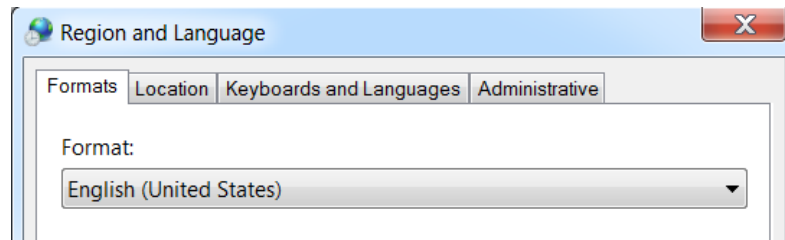
Nur die englische Version des Betriebssystems Microsoft Windows 7, 64 Bit, oder Microsoft Windows 10, 64 Bit, wird unterstützt.

Konfiguration von Microsoft Windows (Windows 7 und Windows 10)

- (Auf dem Betriebssystem Microsoft Windows 7) Die folgenden Einstellungen müssen in der Systemsteuerung unter „Region and Language“ konfiguriert werden.

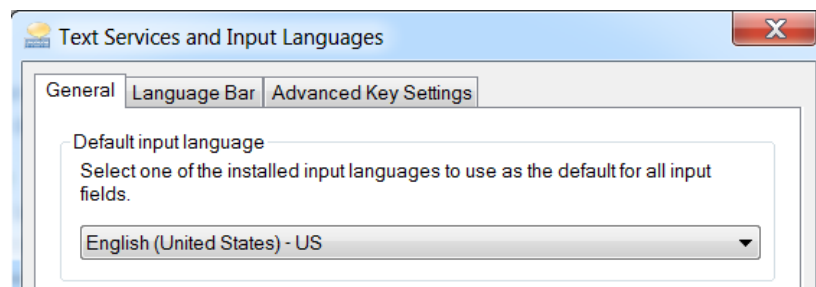
1. Setzen Sie das Feld **Format** auf **English (United States)**.

Abbildung B-3 Dialogfeld „Region and Language“ - Windows 7



2. Klicken Sie auf die Registerkarte „Keyboards and Languages“ und klicken Sie dann auf **Change Keyboards**.
 3. Klicken Sie auf **Apply**.
 4. Klicken Sie auf **OK**.
- (Auf dem Betriebssystem Microsoft Windows 7) Die folgenden Einstellungen müssen in der Systemsteuerung unter „Text Services and Input Languages“ konfiguriert werden.
 1. Wählen Sie auf der Registerkarte General die Option **English (United States) - US** als Standardeingabesprache aus.

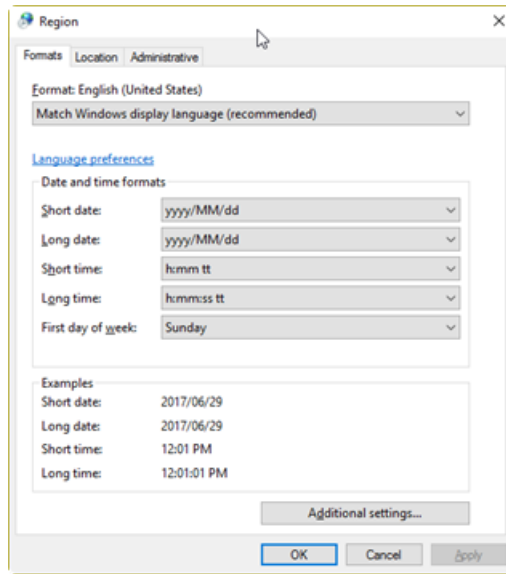
Abbildung B-4 Dialogfeld „Text Services and Input Languages“ - Windows 7



2. Klicken Sie auf **Apply**.
3. Klicken Sie auf **OK**.

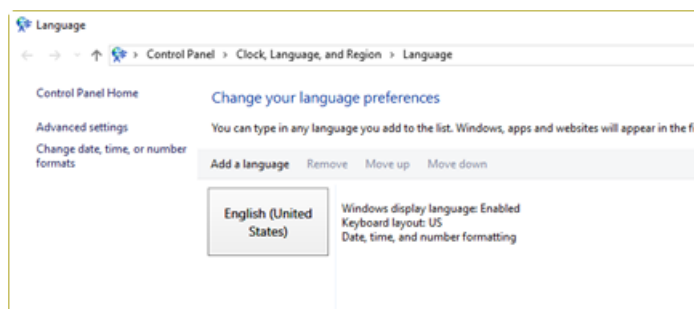
- (Auf dem Microsoft Windows 10-Betriebssystem) Die folgenden Einstellungen müssen in der Systemsteuerung unter Region konfiguriert werden.
 1. Um die Option Region in der Systemsteuerung zu öffnen, klicken Sie auf **Clock, Language, and Region > Region**.
 2. Wählen Sie im Feld **Format** die Option **English (United States)** aus.

Abbildung B-5 Dialogfenster „Region“ - Windows 10



3. Klicken Sie auf **Apply**.
 4. Klicken Sie auf **OK**.
- (Auf dem Microsoft Windows 10-Betriebssystem) Die folgenden Einstellungen müssen in der Systemsteuerung unter „Language“ konfiguriert werden.
 1. Klicken Sie auf **Clock, Language, and Region > Language**, um in der Systemsteuerung die Option „Language“ zu öffnen.
 2. Wählen Sie **English (United States)** als Standardeingabesprache aus.

Abbildung B-6 Dialogfenster „Language“ - Windows 10



Konfiguration von Microsoft Windows (Windows 7 und Windows 10)

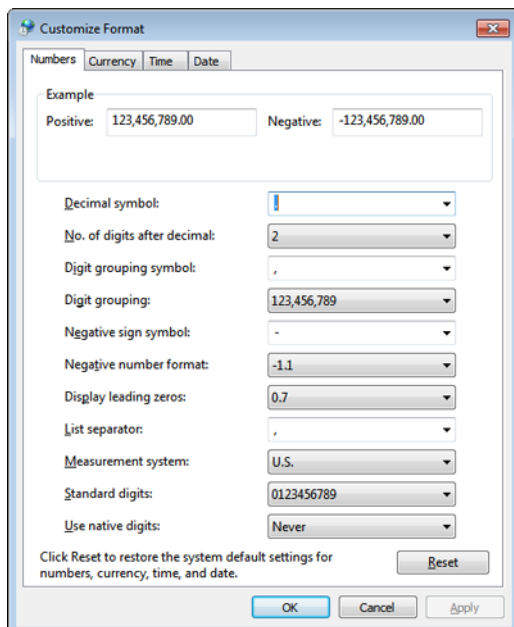
Eine Änderung des Wertes im Feld „Format“ und im Feld „Default Input Language“ kann dazu führen, dass die Software die Datei- oder die Prüfpfadinformationen falsch anzeigt.

Hinweis: Wir empfehlen, Microsoft Windows-Updates und Internetkonnektivität für die Anwendungscomputer zu deaktivieren, um Änderungen an den Microsoft Windows-Komponenten zu verhindern. Wenn Updates und Internetkonnektivität nicht deaktiviert werden, muss das System nach Updates für Microsoft Windows oder .NET Framework validiert werden. Stellen Sie sicher, dass ein angemessener Virenschutz vorhanden ist, um eine Korrumpierung der Systemfunktion durch Viren zu verhindern.

Ländereinstellungen

Nur die unter [Abbildung B-7](#) beschriebenen Ländereinstellungen werden unterstützt.

Abbildung B-7 Ländereinstellungen



| Label | Wird in SCIEX OS unterstützt |
|-----------------------------|--|
| Decimal symbol | Es werden wahlweise „ . “ oder „ , “ unterstützt. |
| No. of digits after decimal | Wird über die Zahlenformatierung von SCIEX OS gesteuert. |
| Digit grouping symbol | Wird nicht unterstützt. |
| Digit grouping | Wird nicht unterstützt. |
| Negative sign symbol | Wird über SCIEX OS gesteuert. |
| Negative number format | Wird nicht unterstützt. |
| Display leading zeros | Wird nicht unterstützt. |

Konfiguration von Microsoft Windows (Windows 7 und Windows 10)

| Label | Wird in SCIEX OS unterstützt |
|--------------------|-------------------------------------|
| List separator | Wird nicht unterstützt. |
| Measurement system | Wird nicht unterstützt. |
| Standard digits | Wird nicht unterstützt. |
| Use native digits | Wird nicht unterstützt. |

[Tabelle C-1](#) enthält eine Liste der Softwarehandbücher und Dokumente für Lernprogramme, die mit SCIEX OS installiert werden. Auf diese Handbücher und Anleitungen kann wie folgt zugegriffen werden:

(Betriebssystem Microsoft Windows 10) **Start > SCIEX OS**

(Betriebssystem Microsoft Windows 7) **Start > All Programs > SCIEX OS**

Die Softwarehandbücher und Lernprogramme sind unter <Laufwerk>:\Program Files\SCIEX\SCIEX OS\Documentation\ installiert.

Tabelle C-1 Software-Dokumentation

| Dokument | Beschreibung |
|--------------------------------|---|
| Software-Installationshandbuch | Dieses Handbuch beschreibt die Installation der Software. |
| Versionshinweise | Beschreibt neue Funktionen und Softwareprobleme. |
| Softwarehandbuch | Enthält Verfahren für die Einrichtung und die Verwendung von SCIEX OS zur Methodenerstellung, Probenerfassung und Datenanalyse. |
| Anleitung für Explorer | Enthält Verfahren zur Verwendung des Arbeitsbereichs „Explorer“ zur Datenanalyse. |
| Handbuch für Laborleiter | Beschreibt die Sicherheitsfunktionen von SCIEX OS. |
| Hilfe | Enthält Verfahren für die Einrichtung und die Verwendung von SCIEX OS zur Methodenerstellung, Probenerfassung und Datenanalyse. |

Die Hardwarehandbücher können jetzt auf der SCIEX Website sciex.com abgerufen werden. Navigieren Sie zum Produkt und klicken Sie anschließend auf die Registerkarte **Resources**.

Hardwarehandbücher werden auch auf den *Kundenreferenz-DVDs* für das System und die Ionenquelle bereitgestellt. Unter [Tabelle C-2](#) ist eine Auflistung der Handbücher zu finden.

Tabelle C-2 Hardwareokumentation

| Dokument | Beschreibung |
|--|---|
| Systemhandbuch | Bietet Informationen über den Betrieb und die Wartung des Massenspektrometers und die Verwendung von SCIEX OS. |
| Qualifizierte Wartungsverfahren | <p>Enthält Verfahren für die Reinigung und Wartung des Massenspektrometers.</p> <hr/> <p>Hinweis: Die in diesem Handbuch beschriebenen Verfahren sollten nur von qualifizierten Bedienern durchgeführt werden.</p> <hr/> |
| Gerätehandbuch | Enthält Verfahren für den Anschluss von Geräten an den Computer und das Instrument. |
| Handbuch zur Standortplanung | Enthält Informationen zur Vorbereitung des Standorts sowie zu den für die Installation erforderlichen Materialien. |
| Turbo V™ Ionenquellen-Bedienerhandbuch | Enthalten Verfahren für das Installieren und Testen der Ionenquellen. |