



---

# SCIEX OS 1.4

ソフトウェアインストールガイド



---

本書はSCIEX機器をご購入され、実際に使用されるお客様にむけてのものです。本書の著作権は保護されています。本書および本書の一部を複製することは、SCIEXが書面で合意した場合を除いて固く禁止されています。

本機器は研究専用です。診断手段としての使用は想定されていません。実験室用診断への使用を推奨します。保証は後述の通りです。

すべての国で販売されているわけではありません。このような使用はいかなる場合も、これらの製造業者による製品をSCIEXの供給機器として扱う場合に限り、その権利やライセンスの使用、またはその他の業者にこれらの製造業者名および製品名の商標利用を許可するものではありません。

SCIEXの保証は販売またはライセンス供与の時点で提供される明示的保証に限定されており、またSCIEXの唯一かつ独占的な表明、保証および義務とされています。SCIEXは、制定法若しくは別の形の法律、または取引の過程または商慣習から生じるかどうかに関わらず、特定の目的のための市場性または適合性の保証を含むがこれらに限定されず明示的・黙示的を問わず、いかなる種類の他の保証も行わない。そのすべては明示的に放棄されている。またAB Sciexは購買者による使用、またはそれから生じる逆境が原因の間接的または必然的な損害を含め、一切の責任または偶発債務を負わないものとします。

研究専用。診断手段としての使用は想定されていません。

AB SciexはSciexブランドの下で事業を行っています。

ここに示されているすべての商標は、AB Sciex Pte. Ltd. またはそれぞれの権利保有者の財産です。

AB SCIEX™ はライセンスの下で使用されています。

© 2018年 AB Sciex



AB Sciex Pte. Ltd.  
Blk 33, #04-06  
Marsiling Ind Estate Road 3  
Woodlands Central Indus. Estate.  
シンガポール 739256

# 内容

---

1 はじめに.....	4
テクニカルサポート.....	4
お問い合わせ先.....	4
インストールの前に知っておくべき重要な情報.....	5
2 要件.....	6
必要なソフトウェア.....	6
オペレーティングシステム要件.....	6
コンピュータの要件.....	6
互換ソフトウェア.....	6
3 インストール方法.....	8
安全な場所へのSCIEX OSフォルダのバックアップ.....	8
ソフトウェアのインストール.....	8
SCIEX OS 1.2以降からのアップグレード.....	10
オプションのアプリケーションのインストール.....	11
旧バージョンのソフトウェアへのダウングレード.....	12
4 電子ライセンス.....	13
SCIEX OSノードロックライセンスのアクティベーション.....	13
サーバーベースのライセンスのアクティベーション.....	15
5 質量分析装置のファームウェアバージョン.....	16
6 装置の設定テーブル.....	17
A 周辺装置とファームウェア.....	18
<b>B Microsoft Windows</b>	
7 およびWindows 10の設定.....	22
User Account Control設定.....	22
Region and Language設定.....	23
ローカル設定.....	26
<b>C SCIEX OSドキュメント.....</b>	<b>28</b>

本ガイドでは、SCIEX OS 1.4製品に関する情報やインストール手順について説明します。本ガイドには対応している装置／ファームウェアについての情報に加え、インストールのトラブルシューティングも記載されています。

ソフトウェアの新機能、強化機能、既知の問題については、ソフトウェアパッケージに付属のリリースノートを参照してください。

## テクニカルサポート

SCIEXおよびその代理店は、十分に訓練を受けた保守/技術専門要員を世界中に配備しています。システムまたは起こり得る技術的問題に関するご質問にお答えします。詳しくは、ウェブサイトを ([sciex.com](http://sciex.com)) をご覧ください。

## お問い合わせ先

### SCIEXのサポート

- ・ [sciex.com/contact-us](http://sciex.com/contact-us)
- ・ [sciex.com/request-support](http://sciex.com/request-support)

### お客様のトレーニング

- ・ 北米 : [NA.CustomerTraining@sciex.com](mailto:NA.CustomerTraining@sciex.com)
- ・ ヨーロッパ : [Europe.CustomerTraining@sciex.com](mailto:Europe.CustomerTraining@sciex.com)
- ・ ヨーロッパおよび北米以外 : [sciex.com/education](http://sciex.com/education) のお問い合わせ情報を参照してください。

### オンライン学習センター

- ・ [SCIEXUniversity](http://SCIEXUniversity)

### サイバーセキュリティ

SCIEX製品の最新のサイバーセキュリティガイダンスについては、[sciex.com/productsecurity](http://sciex.com/productsecurity) を参照してください。

---

## インストールの前に知っておくべき重要な情報

---

注：アップグレードに先立ちSCIEX OSデータフォルダを安全な場所にバックアップします。詳しくは[安全な場所へのSCIEX OSフォルダのバックアップ](#)を参照してください。これらのフォルダには装置設定、セキュリティデータ、メソッド、バッチなどが含まれています。

---

ソフトウェアのインストールを適切に完了できるように、本ガイドの手順を実施する際には必ず以下の点に注意してください。

- ・ SCIEX OSでは電子ライセンスを使用します。ライセンスのアクティベーションについては[電子ライセンス](#)を参照してください。
- ・ SCIEX OSの全バージョンで、正規のソフトウェアライセンスが必要です。これらのライセンスは新たに購入した装置に付属しているほか、SCIEXから別途購入することも可能です。現在のライセンスの有効性についてのご質問、あるいは追加ライセンスの購入については、[sciex.com/request-support](http://sciex.com/request-support)からSCIEX営業担当者またはテクニカルサポートまでお問い合わせください。
- ・ 本ガイドに記載のインストール手順に沿わない形でソフトウェアのインストールを試みることは避けてください。
- ・ SCIEX OS 1.4データファイルはSCIEX OSの前バージョンでは開けませんが、SCIEX OSの前バージョンで取得したデータは、SCIEX OS 1.4で開けます。
- ・ SCIEX OS 1.4で作成した結果表は、SCIEX OSの前バージョンでは開けませんが、SCIEX OSの前バージョンで作成された結果表はSCIEX OS 1.4で開けます。
- ・ SCIEX OSの前のバージョンでサポートされていた装置はすべてSCIEX OS 1.4でも引き続きサポートされます。[周辺装置とファームウェア](#)を参照してください。
- ・ SCIEX OS 1.4はソフトウェアDVDまたはウェブダウンロードパッケージとしてお使いいただけます。[インストール方法](#)を参照してください。
- ・ SCIEX OS 1.4にアップグレードする前に、すべての装置を無効化してSCIEX OSを閉じます。
- ・ SCIEX OSがAnalyst<sup>®</sup>またはAnalyst<sup>®</sup> TFソフトウェアを動作しているコンピュータ上にインストールされている場合は、ハードウェアプロファイルを無効化してAnalyst<sup>®</sup>またはAnalyst<sup>®</sup> TFソフトウェアをインストール開始する前に閉じます。
- ・ SCIEX OSと他のソフトウェアアプリケーションとの互換性については、[互換ソフトウェア](#)を参照してください。

## 必要なソフトウェア

Analyticsワークスペースのレポート機能には、Microsoft Office 2013またはMicrosoft Office 2016（32/64ビット）が必要です。

## オペレーティングシステム要件

- ・ Microsoft Windows 7（64ビットSP1）またはMicrosoft Windows 10（64ビット）
- ・ 英語（言語およびキーボード設定）

## コンピュータの要件

Dell OptiPlex XE2コンピュータ、下記を装備：

- ・ Intel Core I5-4570S プロセッサ（クアッドコア、2.90 GHz、6 MB、HDグラフィックス4600）
- ・ 32 GB DDR3 1600 Mhz SDRAM
- ・ 2\*2 TB HDD（RAID1）
- ・ DVD+-RW
- ・ 測定用コンピュータに必要なコンピュータ仕様：シングルポートBroadcomイーサネットカード2枚

もっと低い仕様のコンピュータでもSCIEX OS 1.4データの処理には使用できますが、データ取得用にはお使いできません。

## 互換ソフトウェア

下記のアプリケーションは、Microsoft Windows 7とMicrosoft Windows 10 OS上でSCIEX OS 1.4との互換性があります。

表 2-1 互換ソフトウェア

ソフトウェア名称	追加情報
BioPharmaView™ソフトウェアバージョン2.1または3.0	注：BioPharmaView™ソフトウェアはMicrosoft Windows 7 OSでのみお使いいただけます。BioPharmaView™ソフトウェアはMicrosoft Windows 7とMicrosoft Windows 10の両方でお使いいただけます。
LibraryView™ソフトウェアバージョン1.3	-
MarkerView™ソフトウェアバージョン1.3.1	-

注：SCIEX OSはAnalyst®ソフトウェアのバージョン1.6.2以降およびAnalyst® TFソフトウェアバージョン1.7.1以降のソフトウェアバージョンとも共存できます。

## 安全な場所へのSCIEX OSフォルダのバックアップ

SCIEX OSをアップグレードする前に、ネットワークドライブやDVDなどの安全な場所へフォルダをバックアップします。

- ・ **SCIEX OS Data** : このフォルダには、すべてのメソッド、バッチ、データが含まれています。初期設定では、このフォルダはD:\SCIEX OS Dataにインストールされています。
- ・ **C:\Program Data\SCIEX**: このフォルダには、セキュリティや装置設定に関するすべてのデータが含まれています。

---

注：これは隠しフォルダです。表示されない場合、隠れたアイテムを表示するようにWindows Explorerを設定します。

---

バックアップソフトウェアでロックされたファイルに遭遇した場合、そのファイルは無視します。

---

注：SCIEX OSの前バージョンに戻るには、バックアップが必要となります。バックアップがなく、SCIEX OSの前バージョンを再インストールする場合、全メソッドの再作成とセキュリティの再設定が必要となります。

---

既存のSCIEX OS Dataフォルダの名前は変更しないでください。メソッド、バッチ、データ、結果表へのアクセスを提供するために、SCIEX OSの新バージョンにも同じSCIEX OS Dataフォルダを使用することを推奨します。

## ソフトウェアのインストール

ソフトウェアをDVDからインストールする必要がある場合は、必ず正規のDVDからソフトウェアをインストールし、インストール後には正しいバージョンがインストールされていることを確認してください。

1. 管理者権限を持つMicrosoft Windowsユーザーとしてコンピュータにログオンします。
2. 次のいずれかを実行します。
  - ・ ソフトウェアをDVDからインストールする場合は、DVDをDVDドライブに挿入し、手順5に進みます。



- ・ ダウンロードしたファイルからソフトウェアをインストールする場合は、手順3に進みます。

3. 必要な.zipファイルをSCIEXのウェブサイトからダウンロードします。

---

ヒント！ 潜在的なインストールの問題を回避するために、このファイルをDドライブに保存します。

---

4. ダウンロードが完了したら、ダウンロードしたファイルを右クリックして**Extract All**をクリックします。
5. 展開されたファイルまたはDVDの場所を参照して、**Setup.exe**をダブルクリックします。
6. 画面上の指示に従います。

初期設定時は、SQLサーバーをインストールする必要があるため、数分間かかる場合があります。

---

注： インストール時の問題発生を回避するため、ソフトウェアをローカルドライブにインストールします。ネットワークやリムーバブルドライブ上にインストールしないでください。

---

---

注： インストールの問題を回避するには、インストールフォルダへのパスが長すぎないことを確認します。パスが118文字より長い場合、インストールは処理されません。

---

7. ソフトウェアがインストールされたら、コンピュータを再起動します。
8. ソフトウェアを起動します。
9. ソフトウェアにライセンスを付与してアクティベーションします。[電子ライセンス](#)を参照してください。

ライセンスキーは、X500 QTOFシステムに付属します。ライセンスキーがない場合は、[sciex.com/request-support](http://sciex.com/request-support)までお問い合わせください。

Bio Tool KitおよびChemSpiderの機能を使用するには、ライセンスが必要です。このような機能をExplorerまたはAnalyticsワークスペースで使用する場合は、必ず事前にライセンスを取得してください。

10. 必要に応じてインストールパッケージのDriversフォルダを参照して、**xTDC4\_driver.exe**をダブルクリックしてドライバのバージョン1.1.0をインストールします。

---

注： Microsoft Windows 10で設定したコンピュータ上にxTDC4ドライバのバージョン1.1.0が既にインストールされている場合、この手順は不要です。Microsoft Windows 7で設定したコンピュータ上では、既存ドライバのバージョン1.0.3をアンインストールして新しいドライバのバージョン1.1.0をインストールする必要があります。

---

11. X500システムでは、MSファームウェアアップデートユーティリティを使ってMSファームウェアと装置設定テーブルを更新します。ソフトウェアインストールパッケージに同梱されているMS FW Updater UtilityのREAD MEファイルを参照してください。

## SCIEX OS 1.2以降からのアップグレード

前バージョンのSCIEX OSからのアップグレードには、ソフトウェアの新規ライセンスが必要になります。

---

注：バージョン1.2以前のバージョンのSCIEX OSからアップグレードするには、SCIEX OSをアンインストールしてから SCIEX OS 1.4をインストールします。また、特定業種向けのアプリケーションもアップグレードします。特定業種向けアプリケーションのアップグレードについては、[オプションのアプリケーションのインストール](#)を参照してください。

---

注：いくつかのステップは、完了するまでに時間がかかることもあります。

---

1. C:\Program Data\SCIEXフォルダのバックアップを実施します。[安全な場所へのSCIEX OSフォルダのバックアップ](#)を参照してください。
2. 管理者権限を持つMicrosoft Windowsユーザーとしてコンピュータにログオンします。
3. 取得用コンピュータに対しては、下記の手順を実施します。
  - a. 現在インストールされているSCIEX OSを開きます。
  - b. MS Tuneワークスペースを開きます。
  - c. **Positive MS Tuning** をクリックします。
  - d. 左パネルで **Save Tuning Settings** をクリックしてから、**Save Settings** をクリックします。
4. SCIEX OSデータフォルダのバックアップを実施します。[安全な場所へのSCIEX OSフォルダのバックアップ](#)を参照してください。
5. 次のいずれかの操作を行います。
  - ・ ソフトウェアをDVDからインストールする場合は、DVDをDVDドライブに挿入し、手順8に進みます。
  - ・ ダウンロードしたファイルからソフトウェアをインストールする場合は、手順6に進みます。
6. 必要な.zipファイルをSCIEXのウェブサイトからダウンロードします。

---

ヒント！ 潜在的なインストールの問題を回避するために、このファイルをDドライブに保存します。

---

- ダウンロードが完了したら、ダウンロードしたファイルを右クリックして**Extract All**をクリックします。
- 展開されたファイルまたはDVDの場所を参照して、**Setup.exe**をダブルクリックします。
- 画面上の指示に従います。

初期設定時は、SQLサーバーをインストールする必要があるため、数分間かかる場合があります。

- ソフトウェアがインストールされたら、コンピュータを再起動します。
- 必要に応じてインストールパッケージのDriversフォルダを参照して、**xTDC4\_driver.exe**をダブルクリックしてドライバのバージョン1.1.0をインストールします。

---

注：Microsoft Windows 10で設定したコンピュータ上にxTDC4ドライバのバージョン1.1.0が既にインストールされている場合、この手順は不要です。Microsoft Windows 7で設定したコンピュータ上では、既存ドライバのバージョン1.0.3をアンインストールして新しいドライバのバージョン1.1.0をインストールする必要があります。

---

- X500システムでは、MSファームウェアアップデートユーティリティを使ってMSファームウェアと装置設定テーブルを更新します。ソフトウェアインストールパッケージに同梱されているMS FW Updater UtilityのREAD MEファイルを参照してください。

## オプションのアプリケーションのインストール

SCIEX OSをインストールした後に、下記のオプションのアプリケーションをインストールします。

- ・ BioPharmaView™ソフトウェアバージョン2.1または3.0
- ・ MarkerView™ソフトウェアバージョン1.3.1
- ・ LibraryView™ソフトウェアバージョン1.3

アプリケーションがインストールされていない場合は、SCIEX OSをインストールしてもホームページ上にソフトウェアが表示されません。

SCIEX OS 1.2以降をアップグレードする際は、BioPharmaView™やMarkerView™ソフトウェアのアップグレードは不要です。以前のバージョンからアップグレードする際は、それらのオプションがアップグレードされなければなりません。

---

注：新しいバージョンのアプリケーションが利用可能な場合は、[sciex.com/request-support](https://sciex.com/request-support)に連絡してソフトウェアの互換性を確認してください。

---

1. SCIEX OSをインストールします。

2. SCIEX OSが終了していることを確認してから、BioPharmaView™、MarkerView™、または LibraryView™ソフトウェアをインストールします。
3. アプリケーションのインストールの詳細については、各リリースノートを参照してください。

## 旧バージョンのソフトウェアへのダウングレード

最新バージョンのソフトウェアからのダウングレードについては、[sciex.com/request-support](https://sciex.com/request-support)にお問い合わせください。

SCIEX OSでは、取得と処理ワークステーション両方のノードロックライセンスをサポートしています。ノードロックライセンスは、1台のコンピュータでしか使用できません。サーバーベースのライセンスは、処理ワークステーションのみ対応しています。ノードロックライセンスもサーバーベースのライセンスも、ライセンスファイル名はファイル拡張子「lic」が付いた「SCIEXOS1.4」で、SCIEX OSがインストールされているコンピュータ上のC:\Program Files\SCIEX\SCIEX OSに配置します。

---

注：実際の質量分析装置のハードウェアプロファイルの有効化やデータ取得には、取得用ノードロックライセンスが必要となります。処理用ライセンスは、実際の装置のハードウェアプロファイルの有効化やデータ取得には使用できません。

---

注：ノードロックライセンスの場合でも、サーバーベースのライセンスの場合でも、ライセンスをアクティベーションした後にコンピュータの日時を変更しないでください。コンピュータの日時を変更する場合は、ライセンスをアクティベーションする前に実施しないと、ソフトウェアが動作しない場合があります。

---

注：取得ステーションやライセンスサーバー用でも、ノードロックライセンスファイルは変更しないでください。ライセンスファイルを変更すると、ライセンスが無効となり回復できなくなります。

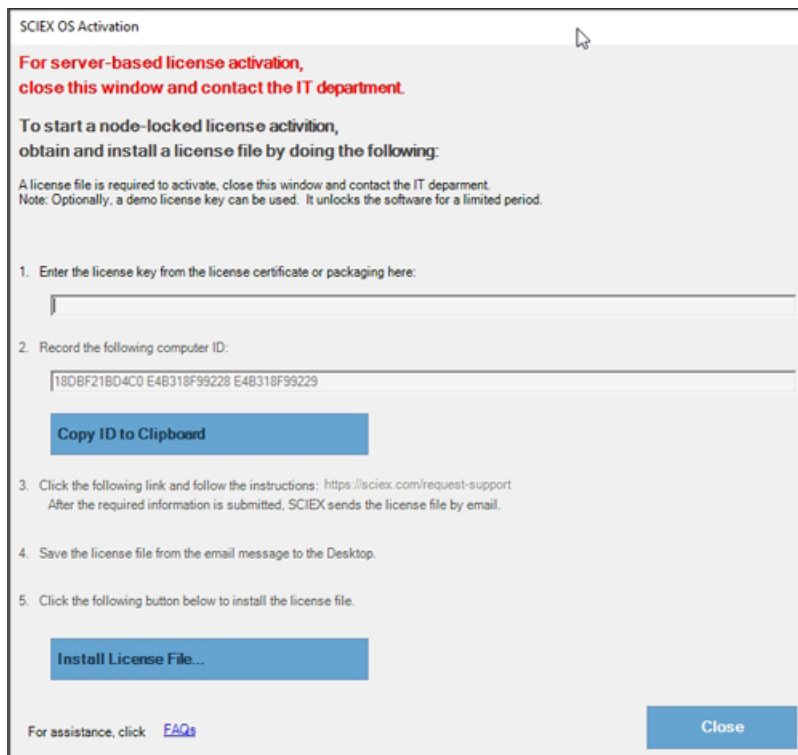
---

## SCIEX OSノードロックライセンスの アクティベーション

1. デスクトップ上のSCIEX OSアイコンをダブルクリックします。

ライセンスファイル「SCIEXOS1.4.lic」がC:\Program Files\SCIEX\SCIEX OSフォルダにないという旨のメッセージが表示されます。ソフトウェアは、ライセンス認証ダイアログを表示して、ソフトウェアのアクティベーションプロセスを開始します。ダイアログの指示に従います。ライセンスキーが必要です。

図 4-1 ライセンスメッセージ



2. Software Activationダイアログのステップ1のライセンス証明書に記載されたライセンスキーを入力します。
3. Software Activationダイアログのステップ3のリンクをクリックします。

SCIEXアカウントにログインするためのSCIEXログインウェブページが開きます。

4. **Log In**をクリックしてSCIEXアカウントにログオンします。SCIEXアカウントを持っていない場合は**Create an Account**をクリックして新しいアカウントを作成します。

ログオンまたはアカウント作成後、SCIEXのソフトウェアアクティベーション用のウェブページが表示されます。フォーム内の最初の3つのフィールドには、コンピュータIDとライセンスキーの他にユーザーのファーストネーム、ラストネーム、EメールIDが表示されます。

5. **Select Your Instrument**の下に必要な情報を入力します。

---

注：処理ワークステーションのノードロックライセンス認証のために、SCIEX装置のシリアル番号を使用します。装置のシリアル番号がない場合、SCIEXサポート担当 ([sciex.com/contact-us](https://sciex.com/contact-us)) まで連絡してください。

---

- 
- 別のコンピュータ上のSCIEX OSのライセンスをアクティベーションする場合は、コンピュータIDに、そのコンピュータをネットワークに接続するために使用するネットワークポートのMACアドレスを入力します。ライセンスキーも入力します。

このコンピュータ上のSCIEX OSのライセンスをアクティベーションする場合は、**Computer ID**と**License Key**フィールドには既に正確な情報が入力されています。

- Submit**をクリックします。

ライセンスファイルが添付されたメールを送信するというメッセージが表示されます。

- メールを受信した後、添付されたライセンスファイルをダウンロードして、C:\Program Files\SCIEX\SCIEX OSフォルダに保存します。

---

注：ライセンスファイル名が「SCIEXOS1.4.lic」であることを確認します。

---

## サーバーベースのライセンスのアクティベーション

サーバーベースのライセンスについては、IT部署に連絡して下記を実施してください。

- ライセンスサーバーを設定します。
- クライアントコンピュータ用に「SCIEXOS1.4.lic」という名のライセンスファイルを作成します。
- SCIEX OSがインストールされている各クライアントコンピュータに、ライセンスファイルを配布します。

ライセンスサーバーを設定する際には、サイト[sciex.com/software-support/software-downloads](https://sciex.com/software-support/software-downloads)の **Additional Downloads > License Server Setup**セクションのリンク**License Server Setup Software**をクリックして、*License-Server-Setup.zip*ファイルをダウンロードするようにIT部署に依頼してください。

ライセンスサーバーの設定手順については、ダウンロードしたパッケージに含まれる*License Server Setup Guide*を参照してください。

# 質量分析装置のファームウェア バージョン

---

# 5

装置	ファームウェア
質量分析装置	ATLAS_QTOF_ICX_v0_r04



# 装置の設定テーブル

---

# 6

装置	装置の設定テーブル
質量分析装置	X500R CONFIG_X500R_v0_r04 X500B CONFIG_X500B_v0_r03

# 周辺装置とファームウェア

# A

SCIEX OS 1.4は、以下の表に記載された装置をサポートしています。

ほとんどの場合、装置メーカーからの最新ソフトウェアバージョンは、SCIEX OS 1.4とともに動作します。問題が発生した場合、装置のファームウェアをこの表に記載されたバージョンのものと交換してください。ファームウェアの検証とアップグレードについては、装置メーカーから提供されたドキュメントを参照してください。装置の設置と設定に関する情報については、装置ガイドを参照してください。

表 A-1 ExionLC™シリーズの装置

周辺装置	テスト済みのファームウェア (および他のファームウェア)	必要な通信ケーブル
ExionLC™ コントローラー	2.0、3.01、3.40	Ethernet
ExionLC™ ACポンプ	2.04	光ファイバー
ExionLC™ ACオートサンプラー	2.05、3.12	光ファイバー
ExionLC™ ACカラムオーブン	3.21	光ファイバー
ExionLC™ ADポンプ	2.04、3.11、3.21	光ファイバー
ExionLC™ ADオートサンプラー	(3.12)	光ファイバー
ExionLC™ ADマルチプレート サンプラー	(3.15)	光ファイバー
ExionLC™ PDA検出器	4.02	Ethernet  注：PDA検出器には、システムコントローラと測定用コンピュータに接続するためにスイッチングハブが必要です。 ExionLC™ PDA検出器オペレータガイドを参照してください。
ExionLC™ UV検出器	2.03	光ファイバー
ExionLC™ ラックチェンジャー	(2.0)	光ファイバー

表 A-1 ExionLC™シリーズの装置 (続き)

周辺装置	テスト済みのファームウェア (および他のファームウェア)	必要な通信ケーブル
ExionLCデガッサー	-	該当なし
ExionLC™溶媒選択バルブ	該当なし	該当なし

表 A-2 Agilent 1290 InfinityおよびInfinity IIシリーズの装置

周辺装置	モデル	テスト済みのファーム ウェア (および他の ファームウェア)	必要な通信ケーブル
バイナリーポンプ	G4220A	A.06.73、B.07.01	EthernetまたはCAN
標準オート サンプラー	G4226A	A.06.54、A.07.01	Ethernet、またはシス テムにDADが付いて いる場合はCAN
カラム コンパートメント	G1316C	A.06.53	CAN
DAD	G4212A	A.06.73、B.06.30	Ethernet
Infinity II高速ポンプ	G7120A	(B.07.10)	CANまたはEthernet
Infinity IIフレキシブル ポンプ	G7104A	B.07.10	CANまたはEthernet
Infinity IIマルチ サンプラー	G7167B	D.07.17	CANまたはEthernet
Infinity IIマルチカラム サーモスタット	G7116B	D.07.10	CAN
Infinity II DAD	G7117B	(D.07.10)	Ethernet

表 A-3 Agilent 1260 InfinityおよびInfinity IIシリーズの装置

周辺装置	モデル	テスト済みのファームウェア（および他のファームウェア）	必要な通信ケーブル
Infinity IIバイナリポンプ	G7112B		CANまたはEthernet
Infinity IIクォータナリポンプ	G7111B	D.07.13	CANまたはEthernet
Infinity IIバイオイナートポンプ	G5654A	D.07.13	CANまたはEthernet
Infinity IIマルチサンプラー	G7167A	D.07.16	CANまたはEthernet、システムにDADが付いている場合はCAN
Infinity IIバイオイナートマルチサンプラー	G5668A	D.07.16	CANまたはEthernet、システムにDADが付いている場合はCAN
Infinity IIマルチカラムサーモスタット	G7116A	D.07.13, D.07.16	CAN
Infinity II DAD	G7117C	D.07.10	Ethernet

表 A-4 Shimadzu

周辺装置	テスト済みのファームウェア（および他のファームウェア）	必要な通信ケーブル
SIL-20ACXRオートサンプラー	3.12	光ファイバー
SIL-30ACオートサンプラー	3.12	光ファイバー
SIL-30ACMPオートサンプラー	3.15	光ファイバー
LC-20ADXRポンプ	3.11	光ファイバー
LC-30ADポンプ	3.11、3.21	光ファイバー
CTO-20ACカラムオーブン	2.03、2.10	光ファイバー
SPD-20A UV-VIS検出器	1.04	光ファイバー

表 A-4 Shimadzu (続き)

周辺装置	テスト済みのファームウェア (および他のファームウェア)	必要な通信ケーブル
SPD-M30A UV検出器	3.11、4.02	Ethernet  注：検出器には、システムコントローラと測定用コンピュータに接続するためにスイッチングハブが必要です。
FCV-12AHバルブ	該当なし	該当なし
FCV-13ALバルブ	該当なし	該当なし
CBM-20 A、Ethernetスイッチ付き（システムコントローラ、8つの光ファイバーポート付き）	2.81、3.01、3.11、3.31	Ethernet
ラックチェンジャーII	2.0	光ファイバー

# Microsoft Windows 7および Windows 10の設定

## B

---

注：Microsoft Windowsのコンポーネントに変更が加えられることを防ぐため、アプリケーション用コンピュータのMicrosoft Windowsのアップデート機能およびインターネット接続を無効にしておくことをお勧めします。アップデートとインターネット接続を無効にしない場合は、Microsoft Windowsまたは.NETフレームワークのアップデート後にシステムを検証する必要があります。システムの機能がウイルスによって損なわれないよう、十分なウイルス保護対策が実施されていることを確認してください。

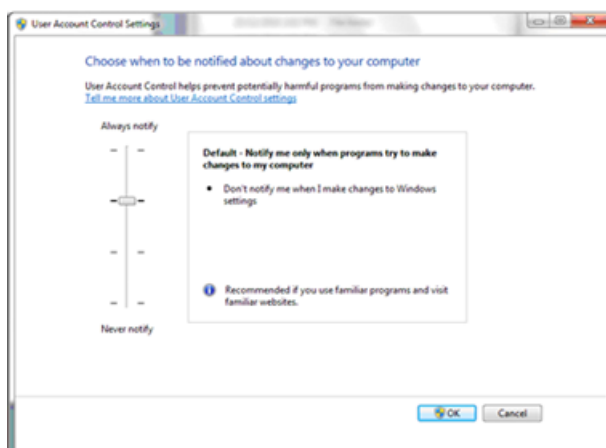
---

## User Account Control設定

SCIEXでは、SCIEX OSがMicrosoft Windows 7またはMicrosoft Windows 10（64ビット）OSにインストールされている場合、User Account Controlはデフォルト設定を使用することを推奨していません。管理者のデフォルト設定はDefault（Notify me only when programs try to make changes to my computer）です。標準ユーザーのデフォルト設定はAlways notify meとなっています。

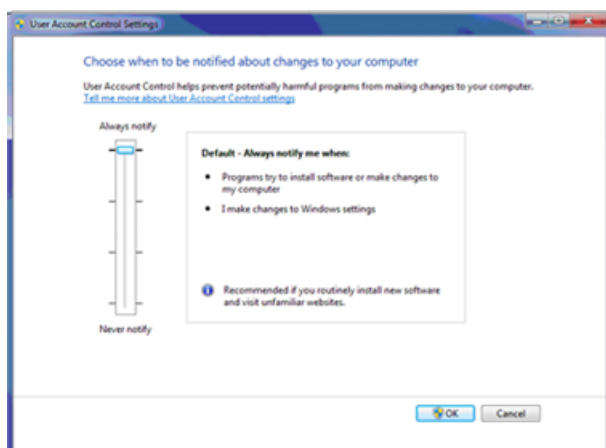
1. Windowsのコントロールパネルを開きます。
2. 使用中のオペレーティングシステムに応じてオプションを選択します：
  - ・（Microsoft Windows 7の場合）**System and Security > Change User Account Control settings**をクリックします。
  - ・（Microsoft Windows 10の場合）**System and Maintenance > Change User Account Control settings**をクリックします。
3. **User Account Control Settings**ダイアログで、スライダーバーを希望のレベルに移動します。
4. 管理者の場合は、**Default - Notify me only when programs try to make changes to my computer**を選択し、**OK**をクリックします。

図 B-1 管理者向けのUser Account Control設定



5. 標準ユーザーの場合は、**Default - Always notify me when**を選択し、**OK**をクリックします。

図 B-2 標準ユーザーのUser Account Control設定



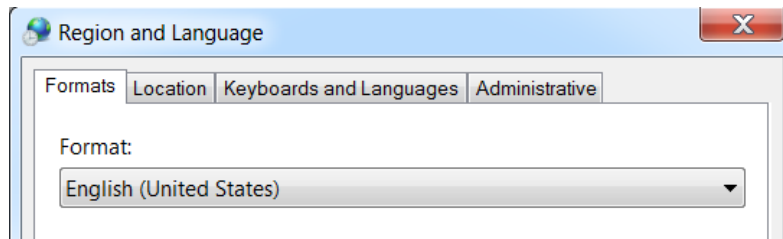
## Region and Language設定

Microsoft Windows 7（64ビット）またはMicrosoft Windows 10（64ビット）OSの英語バージョンのみ対応しています。

- ・ (Microsoft Windows 7オペレーティングシステムの場合) Region and Languageコントロールパネルで、以下の設定を指定する必要があります。

1. **Format**フィールドを**English (United States)**に設定します。

### ☒ B-3 Region and Languageダイアログ - Windows 7

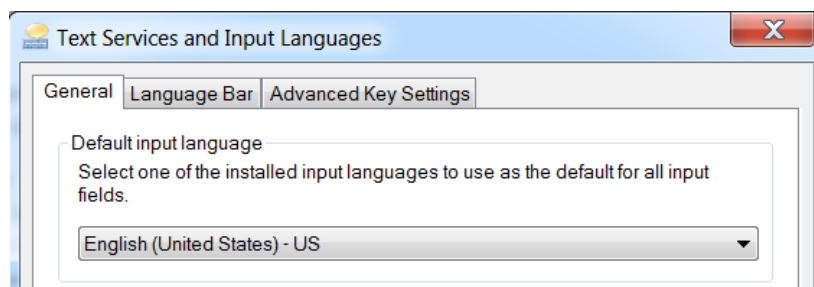


2. **Keyboards and Languages**タブをクリックし、**Change Keyboards**をクリックします。
3. **Apply**をクリックします。
4. **OK**をクリックします。

- ・ (Microsoft Windows 7オペレーティングシステムの場合) Text Services and Input Languagesコントロールパネルで、以下の設定を指定する必要があります。

1. **General**タブで、デフォルトの入力言語として**English (United States) - US**を選択します。

### ☒ B-4 Text Services and Input Languagesダイアログ - Windows 7

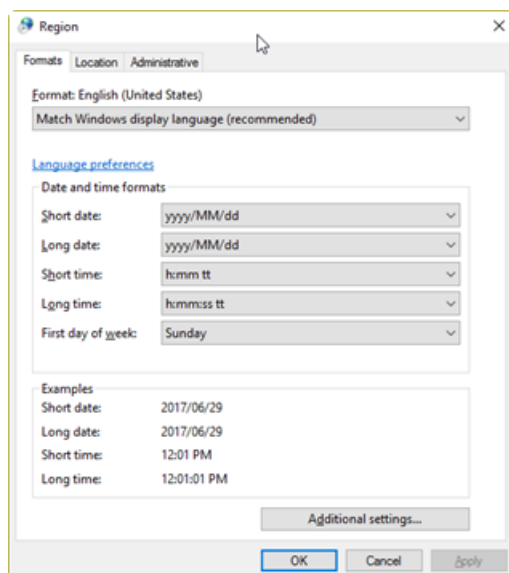


2. **Apply**をクリックします。
3. **OK**をクリックします。



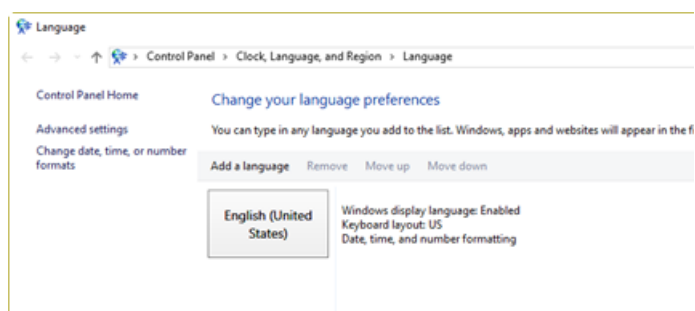
- ・ (Microsoft Windows 10オペレーティングシステムの場合) Regionコントロールパネルで、以下の設定を指定する必要があります。
  1. Regionコントロールパネルを開くには、**Clock, Language, and Region > Region**の順にクリックします。
  2. **Format**フィールドで**English (United States)**を選択します。

図 B-5 Regionダイアログ - Windows 10



3. **Apply**をクリックします。
  4. **OK**をクリックします。
- ・ (Microsoft Windows 10オペレーティングシステム) Languageコントロールパネルで、以下の設定を指定する必要があります。
    1. **Clock, Language, and Region > Language**の順にクリックし、Languageコントロールパネルを開きます。
    2. デフォルトの入力言語として**English (United States)**を選択します。

図 B-6 Languageダイアログ - Windows 10



## Microsoft Windows 7およびWindows 10の設定

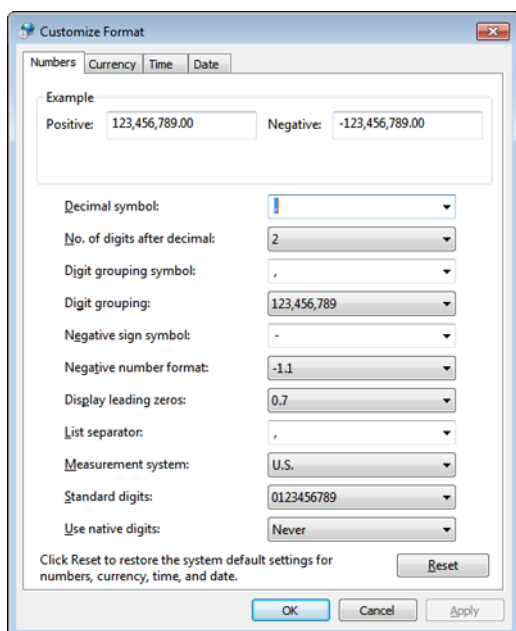
Formatフィールドとデフォルトの入力言語フィールドをこれ以外の値に変更すると、ソフトウェアにおいてファイル情報または監査証跡情報が不適切に表示される可能性があります。

注：Microsoft Windowsのコンポーネントに変更が加えられることを防ぐため、アプリケーション用コンピュータのMicrosoft Windowsのアップデート機能およびインターネット接続を無効にしておくことをお勧めします。アップデートとインターネット接続を無効にしない場合は、Microsoft Windowsまたは.NETフレームワークのアップデート後にシステムを検証する必要があります。システムの機能がウイルスによって損なわれないよう、十分なウイルス保護対策が実施されていることを確認してください。

## ローカル設定

図 B-7に掲載されているローカル設定にのみ対応しています。

図 B-7 ローカル設定



ラベル	SCIEX OSでのサポート
Decimal symbol	「.」または「,」がサポートされています。
No.of digits after decimal	SCIEX OSの数値形式で制御されます。
Digit grouping symbol	サポートされていません。
Digit grouping	サポートされていません。
Negative sign symbol	SCIEX OSによって制御されます。

---

ラベル	SCIEX OSでのサポート
Negative number format	サポートされていません。
Display leading zeros	サポートされていません。
List separator	サポートされていません。
Measurement system	サポートされていません。
Standard digits	サポートされていません。
Use native digits	サポートされていません。

表 C-1 では、SCIEX OS でインストールするソフトウェアのガイドとチュートリアル文書のリストを提供します。これらのガイドとチュートリアルには以下からアクセスできます：

(Microsoft Windows 10 オペレーティングシステムの場合) **Start > SCIEX OS**

(Microsoft Windows 7 オペレーティングシステムの場合) **Start > All Programs > SCIEX OS**

ソフトウェアガイドとチュートリアルは「<ドライブ>:\Program Files\SCIEX\SCIEX OS\Documentation\」にインストールされています。

表 C-1 ソフトウェアドキュメント

ドキュメント	説明
ソフトウェアインストールガイド	ソフトウェアのインストール方法が記載されている本書です。
リリースノート	新機能とソフトウェアに関する問題が記載されています。
ソフトウェアユーザーガイド	SCIEX OS のセットアップ、メソッドの作成、サンプルの測定、データの分析に関する手順が示されています。
Explorer チュートリアル	Explorer ワークスペースを使ったデータ分析手順が掲載されています。
ラボ管理者ガイド	SCIEX OS のセキュリティ機能が記載されています。
ヘルプ	SCIEX OS のセットアップ、メソッドの作成、サンプルの測定、データの分析に関する手順が示されています。

ハードウェアガイドは、SCIEX のウェブサイト ([sciex.com](http://sciex.com)) でご覧になれます。対象の製品に進み、**Resources** タブをクリックしてください。

ハードウェアガイドは、システムとイオン源の *Customer Reference* DVD 上でも配布されています。これらのガイドは表 C-2 に掲載されています。

表 C-2 ハードウェア文書

ドキュメント	説明
システムユーザーガイド	質量分析装置の操作やメンテナンス、SCIEX OSの使用に関する情報が記載されています。
有資格保守手順	質量分析装置のクリーニングとメンテナンス手順について示されています。  注：このガイドに記載された手順は必ず有資格者が実施してください。
装置ガイド	周辺装置をコンピュータや装置に接続する手順が示されています。
設置計画概要書	施設を準備する方法、ならびに装置の設置に必要な資材について示されています。
Turbo V™ イオン源オペレータガイド	イオン源のインストール／テスト手順が示されています。