



SCIEX OS 1.4

Guia de instalação de software



Este documento é fornecido aos clientes que compraram um equipamento SCIEX para uso na operação de tal equipamento. Este documento é protegido por direitos autorais e qualquer reprodução deste documento ou qualquer parte do mesmo é estritamente proibida, exceto quando houver autorização por escrito da SCIEX.

O software que pode ser descrito neste documento é fornecido sob um contrato de licença. É contra a lei copiar, modificar ou distribuir o software em qualquer meio de comunicação, exceto se permitido especificamente no contrato de licença. Além disso, o contrato de licença pode proibir o software de ser desmontado, passar por engenharia reversa ou decompilado para qualquer finalidade. As garantias são conforme definidas em tal documento.

Partes deste documento podem fazer referência a outros fabricantes e/ou os seus produtos, que podem conter peças cujos nomes estão registrados como marcas registradas e/ou funcionam como marcas registradas dos seus respectivos proprietários. Qualquer uso é destinado apenas para designar estes produtos do fabricante como fornecidos pela SCIEX para incorporação em seu equipamento e não implica em qualquer direito e/ou licença para usar ou permitir que outros usem tais nomes de produto seus e/ou do fabricante como marcas registradas.

As garantias da SCIEX estão limitadas a estas garantias expressas fornecidas no momento da venda ou licença de seus produtos e são representações, garantias e obrigações únicas e exclusivas da SCIEX. A SCIEX não oferece nenhuma outra garantia de nenhum tipo, expressa ou implícita, incluindo, entre outras, garantias de comercialização ou adequação para um propósito particular, decorrentes de um estatuto ou da lei, ou de uma negociação ou utilização comercial expressamente divulgada, e não assume nenhuma responsabilidade ou obrigação contingente, incluindo danos indiretos ou consequentes, para qualquer uso pelo comprador ou por quaisquer circunstâncias adversas decorrentes.

Produto destinado apenas para pesquisa científica. Não destinado ao uso em procedimentos diagnósticos.

A AB Sciex está fazendo negócios como SCIEX.

As marcas registradas mencionadas aqui são propriedade da AB Sciex Pte. Ltd. ou seus respectivos proprietários.

AB SCIEX™ está sendo usada sob licença.

© 2018 AB Sciex



AB Sciex Pte. Ltd.
Blk 33, n.º 04-06
Marsiling Ind Estate Road 3
Woodlands Central Indus. Estate.
SINGAPORE 739256

Conteúdo

1 Introdução.....	4
Suporte técnico.....	4
Fale conosco.....	4
Informações importantes antes da instalação.....	5
2 Requerimento.....	6
Aplicativos de software exigidos.....	6
Requisitos do sistema operacional.....	6
Requisitos do computador.....	6
Aplicativos de software compatíveis.....	6
3 Instruções de instalação.....	8
Backup das pastas do SCIEX OS em um local seguro.....	8
Instalação do software.....	8
Atualização do SCIEX OS 1.2 ou posterior	9
Instalar aplicativos verticais opcionais.....	11
Downgrade para versões anteriores do software.....	11
4 Licenciamento eletrônico.....	12
Como ativar uma licença do SCIEX OS bloqueada por nó.....	12
Como ativar uma licença baseada em servidor.....	14
5 Versões do firmware do espectrômetro de massas.....	15
6 Tabela de configuração do instrumento.....	16
A Dispositivos periféricos e firmware.....	17
B Configuração do Microsoft Windows (Windows 7 e Windows 10).....	20
User Account Control Settings.....	20
Region and Language Settings.....	21
Configurações locais.....	24
C A documentação do SCIEX OS.....	26

Este guia fornece informações e os procedimentos de instalação do software SCIEX OS 1.4. Este guia inclui informações sobre os dispositivos suportados e firmware e solução de problemas da instalação.

Para informações sobre novos recursos, melhorias e problemas conhecidos do software, consulte as *notas de versão* para o software incluído com o pacote de software.

Suporte técnico

A SCIEX e seus representantes mantêm uma equipe de atendimento totalmente treinada e especialistas técnicos localizados em todo o mundo. Eles podem responder perguntas sobre o sistema ou quaisquer problemas técnicos que possam surgir. Para mais informações, visite o site na web em sciex.com.

Fale conosco

Suporte SCIEX

- sciex.com/contact-us
- sciex.com/request-support

Treinamento do consumidor

- Na América do Norte: NA.CustomerTraining@sciex.com
- Na Europa: Europe.CustomerTraining@sciex.com
- Fora da União Europeia e da América do Norte, visite sciex.com/education para obter informações de contato.

Centro de aprendizagem online

- SCIEXUniversity

Segurança cibernética

Para obter as orientações mais recentes sobre segurança cibernética para produtos SCIEX, acesse sciex.com/productsecurity.

Informações importantes antes da instalação

Nota: Antes de atualizar, faça o backup das pastas de dados do SCIEX OS em um local seguro. Para mais informações, consulte [Backup das pastas do SCIEX OS em um local seguro](#). Essas pastas contêm as configurações do dispositivo, dados de segurança, métodos, lotes, etc.

Para certificar-se que a instalação do software seja bem-sucedida, leia os pontos a seguir atentamente antes de começar qualquer procedimento deste guia:

- O SCIEX OS usa licenciamento eletrônico. Para informações sobre ativação da licença, consulte [Licenciamento eletrônico](#).
- Todas as versões do SCIEX OS exigem uma licença de software válida. Essas licenças são fornecidas com novas compras de instrumentos e também podem ser compradas separadamente da SCIEX. Para informações sobre a validade da licença atual ou dúvidas sobre a compra de licenças adicionais, entre em contato com o representante de vendas ou Suporte Técnico da SCIEX em sciex.com/request-support.
- Não tente instalar o software sem seguir as instruções de instalação fornecidas neste guia.
- Os arquivos de dados do SCIEX OS 1.4 não podem ser abertos em versões anteriores do SCIEX OS. No entanto, é possível abrir dados adquiridos em versões anteriores do SCIEX OS no SCIEX OS 1.4.
- Tabelas de resultados criadas no SCIEX OS 1.4 não podem ser abertas em versões anteriores do SCIEX OS. No entanto, é possível abrir tabelas de resultados criadas em versões anteriores do SCIEX OS no SCIEX OS 1.4.
- Todos os dispositivos compatíveis com versões anteriores do SCIEX OS continuam compatíveis com o SCIEX OS 1.4. Consulte [Dispositivos periféricos e firmware](#).
- O SCIEX OS 1.4 é oferecido na forma de DVD ou pacote para download na internet. Consulte [Instruções de instalação](#).
- Desative todos os dispositivos e feche o SCIEX OS antes de atualizá-lo para o SCIEX OS 1.4.
- Se o SCIEX OS for instalado em um computador que execute o software Analyst[®] ou o Analyst[®] TF, desative o perfil do hardware e, em seguida, feche o software Analyst[®] ou o Analyst[®] TF antes de iniciar a instalação.
- Para obter mais informações sobre a compatibilidade do SCIEX OS com outros aplicativos de software, consulte [Aplicativos de software compatíveis](#).

Aplicativos de software exigidos

O Microsoft Office 2013 ou 2016, 32 bits ou 64 bits, é necessário para o funcionamento da opção relatório na área de trabalho Análise.

Requisitos do sistema operacional

- Microsoft Windows 7, 64 bits, SP1 ou Microsoft Windows 10, 64 bits
- Inglês (configurações de idioma e teclado)

Requisitos do computador

Computador Dell OptiPlex XE2, com:

- Processador Intel Core I5-4570S (Quad core, 2,90 GHz, 6 MB com HD gráfico 4.600)
- 32 GB de SDRAM DDR3 a 1600 MHz
- 2*2 TB HDD (RAID1)
- DVD+-RW
- Especificação do computador exigida para computadores de aquisição: duas placas Ethernet Broadcom de porta única

Computadores com especificações inferiores podem ser usados para processar dados do SCIEX OS 1.4, mas não para adquirir dados.

Aplicativos de software compatíveis

Os aplicativos a seguir são compatíveis com o SCIEX OS 1.4 nos sistemas operacionais Microsoft Windows 7 e Microsoft Windows 10.

Tabela 2-1 Aplicativos de software compatíveis

Nome do software	Informações adicionais
O software BioPharmaView™ versão 2.1 ou 3.0	Nota: A versão 2.1 do software BioPharmaView™ só é compatível com o sistema operacional Microsoft Windows 7. A versão 3.0 do software BioPharmaView™ é compatível com o Microsoft Windows 7 e o Microsoft Windows 10.
O software LibraryView™ versão 1.3	—
O software MarkerView™ versão 1.3.1	—

Nota: O SCIEX OS pode também coexistir com o Analyst® versão 1.6.2 ou posterior e o Analyst® TF versão 1.7.1 ou posterior.

Backup das pastas do SCIEX OS em um local seguro

Antes de atualizar o SCIEX OS, faça o backup das pastas em um local seguro, como uma unidade de rede ou DVD:

- **SCIEX OS Data:** esta pasta contém todos os métodos, lotes e dados. Por padrão, esta pasta fica instalada em D:\SCIEX OS Data.
- **C:\Program Data\SCIEX:** esta pasta contém todos os dados de segurança e de configuração do dispositivo.

Nota: Esta é uma pasta oculta. Se ela não estiver visível, configure o Windows Explorer para mostrar itens ocultos.

Se o software de backup encontrar arquivos bloqueados, ignore-os.

Nota: Os backups são necessários para voltar à versão anterior do SCIEX OS. Se os backups não estiverem disponíveis e a versão anterior do SCIEX OS for reinstalada, será necessário recriar todos os métodos e reconfigurar a segurança.

Não renomeie a pasta SCIEX OS Data existente. Recomendamos usar a mesma pasta SCIEX OS Data para a nova versão do SCIEX OS, para fornecer acesso aos dados existentes, tais como métodos, lotes, dados e tabelas de resultados.

Instalação do software

Se o software tiver de ser instalado a partir de um DVD, sempre instale o software a partir do DVD oficial e confirme, após a instalação, se a versão correta está instalada.

1. Faça login no computador como usuário do Microsoft Windows com privilégios de administrador.
2. Faça uma das seguintes opções:
 - Se o software estiver sendo instalado a partir do DVD, carregue o DVD na unidade de DVD e siga para a etapa [5](#).
 - Se o software estiver sendo instalado a partir de um arquivo baixado, siga para a etapa [3](#).
3. Faça o download do arquivo .zip necessário pelo site da SCIEX.

Dica! Para evitar potenciais problemas de instalação, salve o arquivo na unidade D.

- Depois que o download for concluído, clique com o botão direito no arquivo baixado e depois clique em **Extract All**.
- Navegue até os arquivos extraídos ou até o DVD e, em seguida, clique duas vezes em **Setup.exe**.
- Siga as instruções na tela.

A configuração inicial pode levar vários minutos uma vez que o SQL Server precisa ser instalado.

Nota: Para evitar problemas de instalação, instale o software em uma unidade local. Não o instale em uma unidade rede ou removível.

Nota: Para evitar problemas de instalação, certifique-se de que o caminho para a pasta de instalação não seja muito longo. Se o caminho tiver mais de 118 caracteres, a instalação não será feita.

- Após a instalação do software, reinicie o computador.
- Inicie o software.
- Licencie e ative o software. Consulte [Licenciamento eletrônico](#).

Uma chave de licença é fornecida com sistema X500 QTOF. Se uma chave de licença não estiver disponível, entre em contato com sciex.com/request-support

As licenças são necessárias para os recursos Bio Tool Kit e ChemSpider. Certifique-se de obter licenças antes de tentar usar os recursos na área de trabalho do Explorer ou Analytics.

- Se necessário, navegue até a pasta Drivers do pacote de instalação e clique duas vezes em **xTDC4_driver.exe** para instalar a versão 1.1.0 do driver.

Nota: Em computadores configurados com o Microsoft Windows 10, a versão 1.1.0 do xTDC4 driver já está instalada, e esta etapa pode ser ignorada. Em computadores configurados com o Microsoft Windows 7, o driver existente, com a versão 1.0.3, deverá ser desinstalado, e o novo driver, com a versão 1.1.0, deverá ser instalado.

- Para computadores de aquisição X500, execute o utilitário MS FW Updater para atualizar o firmware do MS e as tabelas de configuração do instrumento. Consulte o arquivo READ ME do utilitário MS FW Updater que é fornecido com o pacote de instalação do software.

Atualização do SCIEX OS 1.2 ou posterior

Uma nova licença do software é necessária para atualizar a partir de versões anteriores do SCIEX OS.

Nota: Para atualizar a partir de versões do SCIEX OS anteriores à 1.2, desinstale o SCIEX OS e, depois, instale o SCIEX OS 1.4. Atualize também quaisquer aplicativos verticais. Consulte [Instalar aplicativos verticais opcionais](#) para obter informações sobre atualização de aplicativos verticais.

Instruções de instalação

Nota: Algumas etapas podem demorar algum tempo para serem concluídas.

1. Faça o backup da pasta C:\Program Data\SCIEX. Consulte [Backup das pastas do SCIEX OS em um local seguro](#).
2. Faça login no computador como usuário do Microsoft Windows com privilégios de administrador.
3. Para computadores de aquisição, realize estas etapas:
 - a. Abra o SCIEX OS instalado no momento.
 - b. Abra o espaço de trabalho MS Tune.
 - c. Clique em **Positive MS Tuning**.
 - d. Clique em **Save Tuning Settings** no painel esquerdo e, a seguir, clique em **Save Settings**.
4. Faça backup da pasta de dados do SCIEX OS. Consulte [Backup das pastas do SCIEX OS em um local seguro](#).
5. Faça uma das seguintes opções:
 - Se o software estiver sendo instalado a partir do DVD, carregue o DVD na unidade de DVD e siga para a etapa [8](#).
 - Se o software estiver sendo instalado a partir de um arquivo baixado, siga para a etapa [6](#).
6. Faça o download do arquivo .zip necessário pelo site da SCIEX.

Dica! Para evitar potenciais problemas de instalação, salve o arquivo na unidade D.

7. Depois que o download for concluído, clique com o botão direito no arquivo baixado e depois clique em **Extract All**.
8. Navegue até os arquivos extraídos ou até o DVD e, em seguida, clique duas vezes em **Setup.exe**.
9. Siga as instruções na tela.

A configuração inicial pode levar vários minutos uma vez que o SQL Server precisa ser instalado.
10. Após a instalação do software, reinicie o computador.
11. Se necessário, navegue até a pasta Drivers do pacote de instalação e clique duas vezes em **xTDC4_driver.exe** para instalar a versão 1.1.0 do driver.

Nota: Em computadores configurados com o Microsoft Windows 10, a versão 1.1.0 do xTDC4 driver já está instalada, e esta etapa pode ser ignorada. Em computadores configurados com o Microsoft Windows 7, o driver existente, com a versão 1.0.3, deverá ser desinstalado, e o novo driver, com a versão 1.1.0, deverá ser instalado.

12. Para computadores de aquisição X500, execute o utilitário MS FW Updater para atualizar o firmware do MS e as tabelas de configuração do instrumento. Consulte o arquivo READ ME do utilitário MS FW Updater que é fornecido com o pacote de instalação do software.

Instalar aplicativos verticais opcionais

Os seguintes aplicativos opcionais precisam ser instalados após a instalação do SCIEX OS:

- O software BioPharmaView™ versão 2.1 ou 3.0
- O software MarkerView™ versão 1.3.1
- O software LibraryView™ versão 1.3

Se o aplicativo não for instalado, o ícone do software não será mostrado na página inicial após a instalação do SCIEX OS.

Quando fizer a atualização do SCIEX OS 1.2 ou posterior, não será necessário atualizar os softwares BioPharmaView™ ou MarkerView™. Quando fizer a atualização de versões mais antigas, esses aplicativos opcionais precisarão ser atualizados.

Nota: Caso novas versões dos aplicativos estejam disponíveis, entre em contato com sciex.com/request-support para verificar a compatibilidade do software.

1. Instale o SCIEX OS.
2. Certifique-se de que o SCIEX OS esteja fechado e, a seguir, instale o software BioPharmaView™, MarkerView™ ou LibraryView™.
3. Consulte as respectivas notas de versão para obter mais informações sobre a instalação dos aplicativos.

Downgrade para versões anteriores do software

Entre em contato com sciex.com/request-support para obter ajuda no downgrade da versão atual do software.

O SCIEX OS suporta o licenciamento bloqueado por nó para estações de trabalho de aquisição e processamento. As licenças bloqueadas por nó só podem ser usadas em um único computador. O licenciamento baseado em servidor é suportado apenas para estações de trabalho de processamento. O nome do arquivo de licença deve ser SCIEXOS1.4, com a extensão de arquivo lic, e estar localizado em C:\Arquivos de Programas\SCIEX\SCIEX OS no computador em que o software SCIEX OS estiver instalado, tanto para licenças bloqueadas por nó quanto para as baseadas em servidor.

Nota: Para ativar o perfil do hardware com um espectrômetro de massas real ou adquirir dados, é necessária uma **licença de aquisição bloqueada por nó**. Não é possível usar uma licença de processamento para ativar um perfil de hardware real do instrumento ou adquirir dados.

Nota: Não altere a data e a hora do computador depois de ativar licenças bloqueadas por nó e baseadas em servidor. Se for necessário alterar a data e a hora do computador, faça-o antes de ativar a licença. Caso contrário, o software poderá não funcionar.

Nota: Não modifique nenhum arquivo de licença bloqueada por nó, mesmo que seja para uma estação de aquisição ou um servidor de licenças. Qualquer modificação no arquivo de licença invalidará a licença, sem possibilidade de recuperação.

Como ativar uma licença do SCIEX OS bloqueada por nó

1. Clique duas vezes no ícone SCIEX OS na área de trabalho.

É exibida uma mensagem que indica que o arquivo de licença SCIEXOS1.4.lic não pode ser encontrado na pasta C:\Arquivos de Programas\SCIEX\SCIEX OS. O software inicia o processo de ativação mostrando uma caixa de diálogo de ativação do software. Siga as instruções que aparecem na caixa de diálogo. É necessária uma chave de licença.

Figura 4-1 Mensagem referente à licença

SCIEX OS Activation

For server-based license activation, close this window and contact the IT department.

To start a node-locked license activation, obtain and install a license file by doing the following:

A license file is required to activate, close this window and contact the IT department.
Note: Optionally, a demo license key can be used. It unlocks the software for a limited period.

1. Enter the license key from the license certificate or packaging here:
2. Record the following computer ID:

Copy ID to Clipboard
3. Click the following link and follow the instructions: <https://sciex.com/request-support>
After the required information is submitted, SCIEX sends the license file by email.
4. Save the license file from the email message to the Desktop.
5. Click the following button below to install the license file.
Install License File...

For assistance, click [FAQs](#) **Close**

2. Na etapa 1, insira na caixa de diálogo Software Activation a chave de licença que consta no certificado da licença.
3. Na etapa 3, clique no link que aparece na caixa de diálogo Software Activation.

A página de acesso à SCIEX abrirá para efetuar a conexão com a conta da SCIEX.

4. Clique em **Log in**, para conectar-se à conta da SCIEX, ou clique em **Create an account**, para criar uma nova conta caso ainda não tenha uma conta da SCIEX.

Uma vez conectado ou depois de criar a conta, a será exibida a página de ativação do software SCIEX. O nome, sobrenome e ID do e-mail do usuário são mostrados nos três primeiros campos do formulário, além do ID do computador e da chave de licença.

5. Selecione e insira as informações solicitadas em **Select Your Instrument**.

Nota: Para ativar uma licença bloqueada por nó para uma estação de trabalho de processamento, use o número de série de um dos instrumentos SCIEX. Caso não tenha o número de série, entre em contato com o Suporte SCIEX em sciex.com/contact-us.

6. Se a licença do SCIEX OS estiver sendo ativada em um computador diferente, insira o ID do computador, que é o endereço MAC da porta de rede usada para conectar o computador à rede, e a chave de licença.

Se a licença do SCIEX OS estiver sendo ativada neste computador, os campos **Computer ID** e a **License Key** já estarão preenchidos com as informações corretas.

7. Clique em **Submit**.

É exibida uma mensagem indicando que será enviado um e-mail com o arquivo de licença.

8. Ao receber o e-mail, baixe o arquivo de licença anexado e coloque-o na pasta C:\Arquivos de Programas\SCIEX\SCIEX OS.

Nota: Confira se o nome do arquivo de licença é SCIEXOS1.4.lic.

Como ativar uma licença baseada em servidor

No caso de licenças baseadas em servidor, entre em contato com o departamento de TI para:

1. Configurar o servidor da licença
2. Criar um arquivo de licença nomeado SCIEXOS1.4.lic para os computadores clientes.
3. Distribuir o arquivo de licença para cada computador cliente no qual o SCIEX OS estiver instalado.

Para configurar o servidor da licença, peça ao departamento de TI para baixar o arquivo *License-Server-Setup.zip*. Para isso, basta clicar no link **License Server Setup Software** na seção **Additional Downloads > License Server Setup** no seguinte local:

sciex.com/software-support/software-downloads

Para verificar o procedimento de configuração do servidor de licenças, consulte o *License Server Setup Guide* que consta no pacote baixado.

Versões do firmware do espectrômetro de massas

5

Dispositivo	Firmware
Espectrômetro de massas	ATLAS_QTOF_ICX_v0_r04

Tabela de configuração do instrumento

6

Dispositivo	Tabela de configuração do instrumento
Espectrômetro de massas	X500R CONFIG_X500R_v0_r04 X500B CONFIG_X500B_v0_r03

Dispositivos periféricos e firmware

A

O SCIEX OS 1.4 é compatível com os dispositivos listados na tabela a seguir.

Na maioria dos casos, versões mais recentes de firmware do fabricante do dispositivo serão compatíveis com o SCIEX OS 1.4. Se ocorrerem problemas, altere o firmware do dispositivo para a versão listada nesta tabela. Para obter informações sobre como verificar e fazer a atualização do firmware, consulte a documentação fornecida pelo fabricante do dispositivo. Para obter informações sobre a instalação e a configuração dos dispositivos, consulte o *Guia de Dispositivos*.

Tabela A-1 ExionLC™ Série de Dispositivos

Dispositivo periférico	Firmware testado (e outros firmwares)	Cabo de comunicação necessário
Controlador ExionLC™	2.0, 3.01, 3.40	Ethernet
Bomba ExionLC™ AC	2.04	Óptico
Amostrador ExionLC™ AC	2.05, 3.12	Óptico
Forno de Coluna ExionLC™ AC	3.21	Óptico
Bomba ExionLC™ AD	2.04, 3.11, 3.21	Óptico
Amostrador ExionLC™ AD	(3.12)	Óptico
Multipainel de Amostras ExionLC™ AD	(3.15)	Óptico
Detector de PDA ExionLC™	4.02	Ethernet Nota: O Detector de PDA requer que um hub de comutação seja conectado ao controlador do sistema e ao computador de aquisição. Consulte o <i>ExionLC™ Guia do Operador do Detector de PDA</i> .
Detector de UV ExionLC™	2.03	Óptico
Trocador de rack ExionLC™	(2.0)	Óptico
Desgaseificador ExionLC	—	N/A
Válvula de Seleção de Solventes ExionLC™	N/A	N/A

Dispositivos periféricos e firmware

Tabela A-2 Série de dispositivos Agilent 1290 Infinity e Infinity II

Dispositivo periférico	Modelo	Firmware testado (e outros firmwares)	Cabo de comunicação necessário
Bomba binária	G4220A	A.06.73, B.07.01	Ethernet ou CAN
Amostrador automático padrão	G4226A	A.06.54, A.07.01	Ethernet ou, se o sistema contiver um DAD, então CAN
Compartimento da coluna	G1316C	A.06.53	CAN
DAD	G4212A	A.06.73, B.06.30	Ethernet
Bomba de alta velocidade Infinity II	G7120A	(B.07.10)	CAN ou Ethernet
Bomba flexível Infinity II	G7104A	B.07.10	CAN ou Ethernet
Multiamostrador Infinity II	G7167B	D.07.17	CAN ou Ethernet
Termostato de multicoluna Infinity II	G7116B	D.07.10	CAN
DAD Infinity II	G7117B	(D.07.10)	Ethernet

Tabela A-3 Série de dispositivos Agilent 1260 Infinity e Infinity II

Dispositivo periférico	Modelo	Firmware testado (e outros firmwares)	Cabo de comunicação necessário
Bomba binária Infinity II	G7112B		CAN ou Ethernet
Bomba quaternária Infinity II	G7111B	D.07.13	CAN ou Ethernet
Bomba bioinerte Infinity II	G5654A	D.07.13	CAN ou Ethernet
Multiamostrador Infinity II	G7167A	D.07.16	CAN ou Ethernet ou, se o sistema contiver um DAD, então CAN
Multiamostrador bioinerte Infinity II	G5668A	D.07.16	CAN ou Ethernet ou, se o sistema contiver um DAD, então CAN

Tabela A-3 Série de dispositivos Agilent 1260 Infinity e Infinity II (continuação)

Dispositivo periférico	Modelo	Firmware testado (e outros firmwares)	Cabo de comunicação necessário
Termostato de multicoluna Infinity II	G7116A	D.07.13, D.07.16	CAN
DAD Infinity II	G7117C	D.07.10	Ethernet

Tabela A-4 Shimadzu

Dispositivo periférico	Firmware testado (e outros firmwares)	Cabo de comunicação necessário
Amostrador automático SIL-20ACXR	3.12	Óptico
Amostrador automático SIL-30AC	3.12	Óptico
Amostrador automático SIL-30ACMP	3.15	Óptico
Bomba LC-20ADXR	3.11	Óptico
Bomba LC-30AD	3.11, 3.21	Óptico
Forno da coluna CTO-20AC	2.03, 2.10	Óptico
Detector SPD-20A UV-VIS	1.04	Óptico
Detector SPD-M30A UV	3.11, 4.02	Ethernet Nota: O Detector requer que um hub de comutação seja conectado ao controlador do sistema e ao computador de aquisição.
Válvula FCV-12AH	N/A	N/A
Válvula FCV-13AL	N/A	N/A
CBM-20 A com comutador Ethernet (controlador de sistema com 8 portas de fibra óptica)	2.81, 3.01, 3.11, 3.31	Ethernet
Trocador de rack II	2.0	Óptico

Configuração do Microsoft Windows (Windows 7 e Windows 10)

B

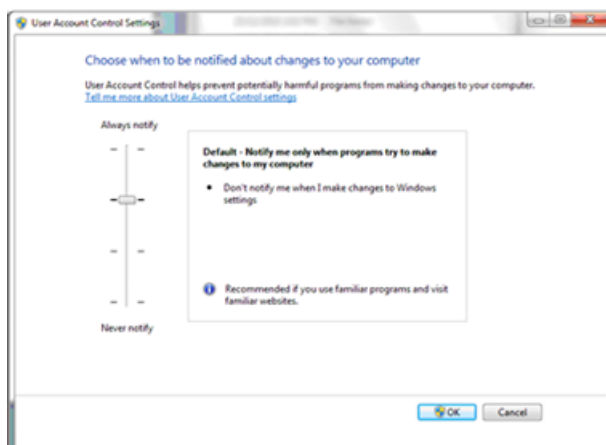
Nota: Recomendamos desativar as atualizações do Microsoft Windows e a conectividade com a Internet do computador de aplicação para prevenir a modificação dos componentes do Windows. Se as atualizações e a conectividade com a Internet não forem desativadas, o sistema deverá ser validado após as atualizações do Microsoft Windows ou .NET framework. Certifique-se de que uma proteção antivírus adequada esteja instalada para prevenir a corrupção da funcionalidade do sistema por vírus.

User Account Control Settings

A SCIEX recomenda o uso das configurações padrão para o User Account Control Settings quando o SCIEX OS for instalado nos sistemas operacionais Microsoft Windows 7 ou Windows 10 (64 bits). Para o administrador, a configuração padrão é Default (Notify me only when programs try to make changes to my computer). Para usuários padrão, é Always notify me.

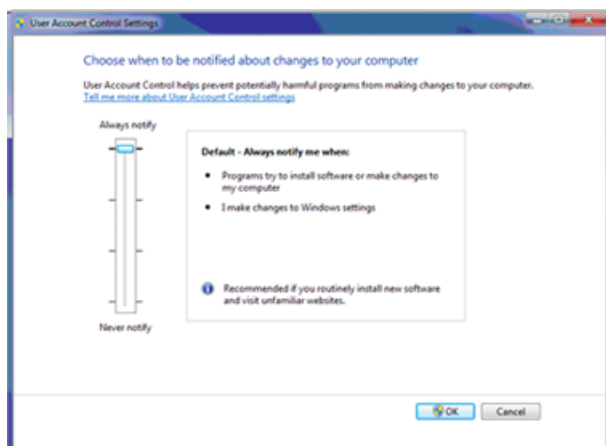
1. Abra o painel de controle no Windows.
2. Selecione a opção com base no sistema operacional em uso:
 - (Microsoft Windows 7) Clique em **System and Security > Change User Account Control settings**.
 - (Microsoft Windows 10) Clique em **System and Maintenance > Change User Account Control settings**.
3. Na caixa de diálogo **User Account Control Settings**, mova a barra deslizante ao nível desejado.
4. Para o administrador, selecione **Default – Notify me only when programs try to make changes to my computer** e clique em **OK**.

Figura B-1 Configuração de controle da conta do usuário para o administrador



5. Para usuários padrão, selecione **Default – Always notify me when** e clique em **OK**.

Figura B-2 Configurações de controle da conta do usuário para usuários padrão



Region and Language Settings

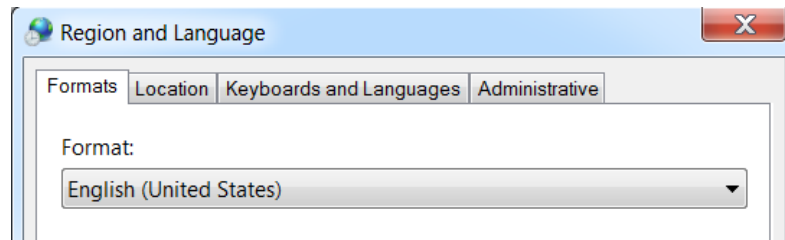
Somente a versão em inglês dos sistemas operacionais Microsoft Windows 7, 64 bits, ou do Microsoft Windows 10, 64 bits, é suportada.

Configuração do Microsoft Windows (Windows 7 e Windows 10)

- (No sistema operacional Microsoft Windows 7) As seguintes configurações devem ser definidas no painel de controle Region and Language.

1. Defina o campo **Format** como **English (United States)**.

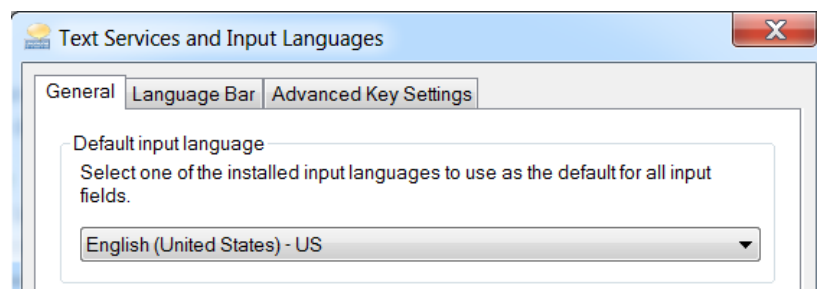
Figura B-3 Caixa de diálogo Region and Language - Windows 7



2. Clique na aba Keyboards and Languages e, depois, clique em **Change Keyboards**.
 3. Clique em **Apply**.
 4. Clique em **OK**.
- (No sistema operacional Microsoft Windows 7) As seguintes configurações devem ser definidas no painel de controle Text Services and Input Languages.

1. Na aba General, selecione **English (United States) - US** como idioma de entrada padrão.

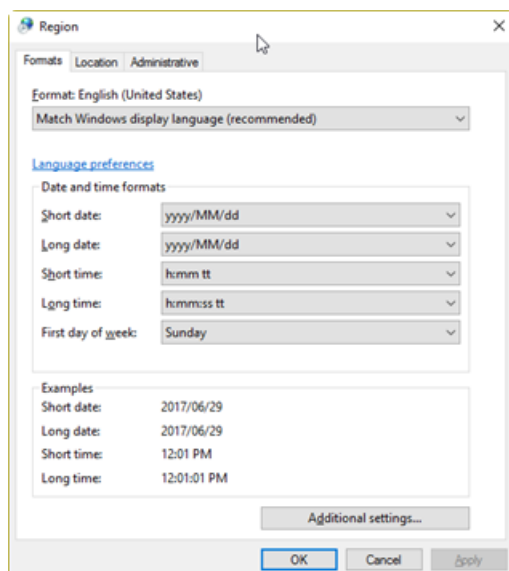
Figura B-4 Caixa de diálogo Text Services and Input Languages - Windows 7



2. Clique em **Apply**.
3. Clique em **OK**.

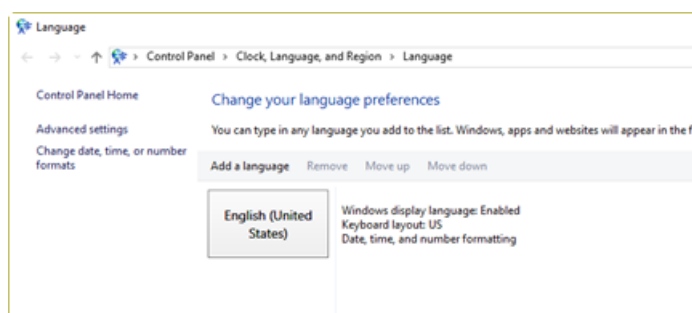
- (No sistema operacional Microsoft Windows 10) As seguintes configurações devem ser definidas no painel de controle Region.
 1. Para abrir o painel de controle Region, clique em **Clock, Language, and Region > Region**
 2. No campo **Format**, selecione **English (United States)**.

Figura B-5 Caixa de diálogo Region - Windows 10



3. Clique em **Apply**.
 4. Clique em **OK**.
- (No sistema operacional Microsoft Windows 10) As seguintes configurações devem ser definidas no painel de controle Language.
 1. Clique em **Clock, Language, and Region > Language** para abrir o painel de controle Language.
 2. Selecione **English (United States)** como idioma de entrada padrão.

Figura B-6 Caixa de diálogo Language - Windows 10



A configuração do campo Format e do campo da língua de entrada padrão para um valor diferente pode fazer com que o software mostre as informações de arquivo ou as informações de rastreamento de auditoria incorretamente.

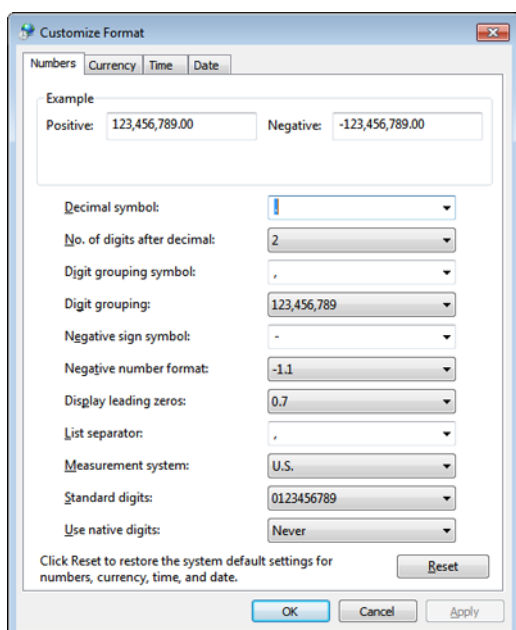
Configuração do Microsoft Windows (Windows 7 e Windows 10)

Nota: Recomendamos desativar as atualizações do Microsoft Windows e a conectividade com a Internet do computador de aplicação para prevenir a modificação dos componentes do Windows. Se as atualizações e a conectividade com a Internet não forem desativadas, o sistema deverá ser validado após as atualizações do Microsoft Windows ou .NET framework. Certifique-se de que uma proteção antivírus adequada esteja instalada para prevenir a corrupção da funcionalidade do sistema por vírus.

Configurações locais

Somente as configurações locais mostradas em [Figura B-7](#) são aceitas.

Figura B-7 Configurações locais



Rótulo	Compatível no SCIEX OS
Decimal symbol	Tanto '.' como ',' é compatível.
No. of digits after decimal	Controlado pelo formato numérico no SCIEX OS.
Digit grouping symbol	Não compatível.
Digit grouping	Não compatível.
Negative sign symbol	Controlado pelo SCIEX OS.
Negative number format	Não compatível.
Display leading zeros	Não compatível.
List separator	Não compatível.
Measurement system	Não compatível.

Configuração do Microsoft Windows (Windows 7 e Windows 10)

Rótulo	Compatível no SCIEX OS
Standard digits	Não compatível.
Use native digits	Não compatível.

A documentação do SCIEX OS

C

Tabela C-1 fornece uma lista dos guias de software e documentos de tutoriais que são instalados com o SCIEX OS. Esses guias e tutoriais podem ser acessados nos seguintes locais:

(Sistemas operacionais Microsoft Windows 10) **Start > SCIEX OS**

(Sistemas operacionais Microsoft Windows 7) **Start > All Programs > SCIEX OS**

Os guias e tutoriais do software estão instalados em <unidade>:\Arquivos de Programas\SCIEX\SCIEX OS\Documentation\.

Tabela C-1 Documentação do software

Documento	Descrição
Guia de instalação de software	Este guia. Descreve como instalar o software.
Notas de versão	Descreve os novos recursos e quaisquer problemas referentes ao software.
Guia do usuário do software	Fornecer procedimentos para configurar e usar o SCIEX OS para criar métodos, adquirir amostras e analisar dados.
Tutorial do Explorer	Fornecer os procedimentos para usar o espaço de trabalho do Explorer para analisar dados.
Guia do diretor do laboratório	Descreve a funcionalidade de segurança do SCIEX OS.
Ajuda	Fornecer procedimentos para configurar e usar o SCIEX OS para criar métodos, adquirir amostras e analisar dados.

Os guias do hardware estão disponíveis no site da SCIEX, sciex.com. Navegue até o produto e então clique na aba **Resources**.

Os guias do hardware também são distribuídos nos DVDs de *Referência do Cliente* com relação ao sistema e à fonte de íons. **Tabela C-2** lista esses guias.

Tabela C-2 Documentação do hardware

Documento	Descrição
Guia do usuário do sistema	Fornece informações sobre operação e manutenção do espectrômetro de massas e sobre como usar o SCIEX OS.
Procedimentos de manutenção qualificada	Fornece procedimentos para limpeza e manutenção do espectrômetro de massas. Nota: somente operadores qualificados devem realizar os procedimentos que constam neste guia.
Guia de dispositivos	Fornece procedimentos para conectar dispositivos ao computador e ao instrumento.
Guia de planejamento do local	Fornece informações sobre como preparar o local, bem como os materiais necessários para instalar o instrumento.
Fonte de íons Turbo V™ Guia do operador da fonte de íons	Fornece procedimentos para instalar e testar as fontes de íons.