



---

# SCIEX OS 1.5

Software-Installationshandbuch



---

Dieses Dokument wird Käufern eines SCIEX-Geräts für dessen Gebrauch zur Verfügung gestellt. Dieses Dokument ist urheberrechtlich geschützt und jegliche Vervielfältigung dieses Dokuments, im Ganzen oder in Teilen, ist strengstens untersagt, sofern keine schriftliche Genehmigung von SCIEX vorliegt.

Die in diesem Dokument beschriebene Software unterliegt einer Lizenzvereinbarung. Das Kopieren, Ändern oder Verbreiten der Software auf einem beliebigen Medium ist rechtswidrig, sofern dies nicht ausdrücklich durch die Lizenzvereinbarung genehmigt wird. Darüber hinaus kann es nach der Lizenzvereinbarung untersagt sein, die Software zu disassemblieren, zurückzuentwickeln oder zurückzuübersetzen. Es gelten die aufgeführten Garantien.

Teile dieses Dokuments können sich auf andere Hersteller und/oder deren Produkte beziehen, die wiederum Teile enthalten können, deren Namen als Marken eingetragen sind und/oder die Marken ihrer jeweiligen Inhaber darstellen. Jede Nennung solcher Marken dient ausschließlich der Bezeichnung von Produkten eines Herstellers, die von SCIEX für den Einbau in die eigenen Geräte bereitgestellt werden, und bedeutet nicht, dass eigene oder fremde Nutzungsrechte und/oder -lizenzen zur Verwendung derartiger Hersteller- und/oder Produktnamen als Marken vorliegen.

Die Garantien von SCIEX beschränken sich auf die zum Verkaufszeitpunkt oder bei Erteilung der Lizenz für die eigenen Produkte ausdrücklich zuerkannten Garantien und sind die von SCIEX alleinig und ausschließlich zuerkannten Zusicherungen, Garantien und Verpflichtungen. SCIEX gibt keinerlei andere ausdrückliche oder implizite Garantien wie beispielsweise Garantien zur Marktgängigkeit oder Eignung für einen bestimmten Zweck, unabhängig davon, ob diese auf gesetzlichen oder sonstigen Rechtsvorschriften beruhen oder aus Geschäftsbeziehungen oder Handelsbrauch entstehen, und lehnt alle derartigen Garantien ausdrücklich ab; zudem übernimmt SCIEX keine Verantwortung und Haftungsverhältnisse, einschließlich solche in Bezug auf indirekte oder nachfolgend entstehenden Schäden, die sich aus der Nutzung durch den Käufer oder daraus resultierende widrige Umstände ergeben.

Nur für Forschungszwecke. Nicht zur Verwendung bei Diagnoseverfahren.

AB Sciex tätigt Geschäfte als SCIEX.

Die hier erwähnten Marken sind Eigentum von AB Sciex Pte. Ltd. oder ihrer jeweiligen Inhaber.

AB SCIEX™ wird unter Lizenz verwendet.

© 2018 AB Sciex



AB Sciex Pte. Ltd.  
Blk33, #04-06 Marsiling Industrial Estate Road 3  
Woodlands Central Industrial Estate, Singapore 739256

# Inhalt

---

<b>1 Einleitung</b> .....	<b>4</b>
Wichtige Informationen vor der Installation.....	5
<b>2 Anforderungen</b> .....	<b>6</b>
Benötigte Software.....	6
Betriebssystemvoraussetzungen.....	6
Computer-Anforderungen.....	6
Kompatible Software.....	6
<b>3 Installationsanleitung</b> .....	<b>8</b>
Sichern Sie die SCIEX OS-Ordner an einem sicheren Speicherort.....	8
Installieren der Software.....	8
Upgrade von SCIEX OS 1.2 oder höher .....	9
Installieren optionaler vertikaler Anwendungen.....	11
Downgrade zu früheren Versionen der Software.....	12
<b>4 Führen Sie das MS FW-Aktualisierungs- Dienstprogramm aus</b> .....	<b>13</b>
<b>5 Elektronische Lizenzierung</b> .....	<b>15</b>
Aktivieren einer knotengebundenen Lizenz für SCIEX OS.....	15
Aktivieren der serverbasierten Lizenz.....	17
<b>A Firmware-Versionen für Massenspektrometer</b> .....	<b>18</b>
<b>B Konfigurationstabelle für das Instrument</b> .....	<b>19</b>
<b>C Peripheriegeräte und Firmware</b> .....	<b>20</b>
<b>D Windows-Konfiguration (Windows 7 and Windows 10)</b> .....	<b>23</b>
Einstellungen für „User Account Control“ .....	23
Einstellungen für Region und Sprache .....	24
Windows 7.....	25
Windows 10.....	26
Ländereinstellungen.....	27
<b>E SCIEX OS-Dokumentation</b> .....	<b>28</b>
<b>Kontaktangaben</b> .....	<b>30</b>
Kundenschulung.....	30
Online-Lernzentrum.....	30
SCIEX Support.....	30
Cybersicherheit.....	30
Dokumentation.....	30

Dieses Handbuch enthält Informationen zu und Verfahren für die Installation von SCIEX OS 1.5. Das Handbuch enthält zudem Informationen zu unterstützten Geräten und Firmware sowie zur Fehlersuche bei der Installation.

Informationen zu neuen Softwarefunktionen, Erweiterungen und bekannten Fehlern finden Sie in den *Versionshinweisen* im Softwarepaket für die Software.

---

# Wichtige Informationen vor der Installation

Lesen Sie vor der Installation oder Aktualisierung dieses Handbuch SCIEX OS.

---

**Hinweis:** Sichern Sie vor dem Upgrade die SCIEX OS-Datenordner an einem sicheren Speicherort. Weitere Informationen erhalten Sie unter [Sichern Sie die SCIEX OS-Ordner an einem sicheren Speicherort](#). Dieser Ordner enthält die Gerätekonfigurationen, Sicherheitsdaten, Methoden, Batches usw.

---

Um sicherzustellen, dass die Installation erfolgreich verläuft, lesen Sie die folgenden Punkte sorgfältig durch, bevor Sie ein in diesem Handbuch aufgeführtes Verfahren beginnen:

- SCIEX OS verwendet elektronische Lizenzierung. Informationen zur Lizenzaktivierung finden Sie unter [Elektronische Lizenzierung](#).
- Alle Versionen von SCIEX OS erfordern eine gültige Softwarelizenz. Diese Lizenzen werden bei Neukäufen von Instrumenten zur Verfügung gestellt, können aber auch separat von SCIEX erworben werden. Wenn Sie Informationen zur Gültigkeit Ihrer aktuellen Lizenz oder zum Erwerb zusätzlicher Lizenzen benötigen, wenden Sie sich bitte an einen SCIEX Vertriebspartner oder den technischen Support unter [sciex.com/request-support](http://sciex.com/request-support).
- Die SCIEX OS 1.5-Datendateien können in früheren Versionen von SCIEX OS nicht geöffnet werden. Daten, die in früheren Versionen von SCIEX OS erfasst wurden, können jedoch in SCIEX OS 1.5 geöffnet werden.
- Ergebnistabellen, die in SCIEX OS 1.5 erstellt wurden, können in früheren Versionen von SCIEX OS nicht geöffnet werden. Ergebnistabellen, die in früheren Versionen von SCIEX OS erstellt wurden, können jedoch in SCIEX OS 1.5 geöffnet werden.
- Alle Geräte, die in früheren Versionen von SCIEX OS unterstützt werden, werden weiterhin in SCIEX OS 1.5 unterstützt. Siehe [Peripheriegeräte und Firmware](#).
- SCIEX OS 1.5 ist als Software-DVD oder Webdownload-Paket erhältlich. Siehe [Installationsanleitung](#).
- Wenn SCIEX OS auf einem Computer installiert wird, auf dem die Analyst<sup>®</sup> oder Analyst<sup>®</sup> TF-Software ausgeführt wird, deaktivieren Sie das Hardwareprofil und schließen Sie die Analyst<sup>®</sup> oder Analyst<sup>®</sup> TF-Software, bevor Sie die Installation starten.
- Weitere Informationen zur Kompatibilität von SCIEX OS mit anderen Softwareanwendungen finden Sie unter [Kompatible Software](#).

## Benötigte Software

Microsoft Office 2013 oder 2016, 32 Bit oder 64 Bit, ist für die Berichtserstellungsfunktion im Arbeitsbereich „Analytics“ erforderlich.

## Betriebssystemvoraussetzungen

- Windows 7, 64-Bit, SP1 oder Windows 10, 64-Bit
- Englisch (Sprach- und Tastatureinstellungen)

## Computer-Anforderungen

Dell OptiPlex XE2-Computer mit:

- Intel Core I5-4570S-Prozessor (Quad-Core, 2,90 GHz, 6 MB mit HD Graphics 4600)
- 32 GB DDR3, 1600 MHz SDRAM
- 2x 2-TB-Festplatte (RAID1)
- DVD+-RW
- Technische Daten für Erfassungscomputer: Zwei Broadcom-Ethernetkarten mit einem Port

---

**Hinweis:** Mit der Zeit können neuere Computermodelle verfügbar sein. Bitte wenden Sie sich an Ihren lokalen Vertriebspartner, um die neuesten Informationen zu erhalten.

---

Computer mit niedrigeren Spezifikationen können zur Verarbeitung von SCIEX OS 1.5, jedoch nicht zur Datenerfassung verwendet werden.

## Kompatible Software

Folgende Anwendungen sind in den Betriebssystemen Windows 7 und Windows 10 mit SCIEX OS 1.5 kompatibel.

Tabelle 2-1 Kompatible Software

Name der Software	Zusätzliche Informationen
BioPharmaView™ Softwareversion 2.1 oder 3.0	<b>Hinweis:</b> Version 2.1 der BioPharmaView™-Software ist nur mit dem Betriebssystem Microsoft Windows 7 kompatibel. Version 3.0 der BioPharmaView™-Software ist sowohl mit Microsoft Windows 7 als auch Microsoft Windows 10 kompatibel.
LibraryView™ Softwareversion 1.3	–
MarkerView™ Softwareversion 1.3.1	–
MetabolitePilot™ Softwareversion 2.0.4	–
StatusScope® Fernüberwachungs-Service 1.5 HotFix 1	–

**Hinweis:** SCIEX OS kann auch zusammen mit der Analyst®-Softwareversion 1.6.2 oder höher und der Analyst® TF-Softwareversion 1.7.1 oder höher verwendet werden.

---

**Hinweis:** Befolgen Sie bei der Installation oder Aktualisierung der Software unbedingt die folgende Installationsanleitung, die in diesem Handbuch bereitgestellt wird.

---

## Sichern Sie die SCIEX OS-Ordner an einem sicheren Speicherort

Sichern Sie diese Ordner vor dem Upgrade von SCIEX OS an einem sicheren Ort, z. B. auf einem Netzwerklaufwerk oder einer DVD:

- **SCIEX OS Data:** Dieser Ordner enthält alle Methoden, Batches und Daten. Standardmäßig ist dieser Ordner unter „D:\SCIEX OS Data“ installiert.
- **C:\ProgramData\SCIEX:** Dieser Ordner enthält alle Daten zur Sicherheit und Gerätekonfiguration.

---

**Hinweis:** Hierbei handelt es sich um einen verborgenen Ordner. Wenn dieser nicht sichtbar ist, konfigurieren Sie Windows Explorer so, dass ausgeblendete Elemente angezeigt werden.

---

Wenn die Sicherungssoftware gesperrte Dateien findet, überspringen Sie diese.

---

**Hinweis:** Die Sicherungen sind erforderlich, um zur vorherigen Version von SCIEX OS zurückkehren zu können. Wenn die Sicherungen nicht verfügbar sind und die vorherige Version von SCIEX OS neu installiert wird, müssen alle Methoden neu erstellt und die Sicherheit neu konfiguriert werden.

---

Ändern Sie den bestehenden SCIEX OS-Datenordner nicht. Wir empfehlen, den gleichen SCIEX OS-Datenordner für die neue Version von SCIEX OS zu verwenden, um den Zugriff auf vorhandene Daten wie Methoden, Batches, Daten und Ergebnistabellen zu ermöglichen.

## Installieren der Software

Wenn Sie die Software von einer DVD installieren, verwenden Sie immer die offizielle SCIEX-DVD und überprüfen Sie nach der Installation, ob die richtige Version installiert wurde.

1. Melden Sie sich auf dem Computer als Windows-Benutzer mit Administratorrechten an.
2. Führen Sie einen der folgenden Schritte aus:
  - Wenn die Software von einer DVD installiert wird, legen Sie die DVD in das DVD-Laufwerk ein, und fahren Sie mit Schritt 6 fort.
  - Wenn die Software von einer heruntergeladenen Datei installiert wird, fahren Sie mit Schritt 3 fort.



3. Laden Sie die benötigte ZIP-Datei von der SCIEX-Website herunter.

---

**Tipp!** Um mögliche Installationsprobleme zu vermeiden, speichern Sie die Datei auf einer lokalen Festplatte und trennen Sie alle externen USB-Speichermedien.

---

4. Klicken Sie, nachdem der Download abgeschlossen ist, mit der rechten Maustaste auf die heruntergeladene Datei, und klicken Sie dann auf **Extract All**, um das Installationspaket zu extrahieren.
5. (Nur für Windows 7) Suchen Sie auf der DVD oder im Installationspaket den Ordner „Drivers“ und klicken Sie dann doppelt auf **xTDC4\_driver\_v1.1.0.exe**, um die Version 1.0.3 des TDC4-Treibers zu entfernen und installieren Sie Version 1.1.0.

---

**Hinweis:** Auf Computern mit Windows 10 ist die Version 1.1.0 des xTDC4-Treibers bereits installiert.

---

6. Klicken Sie auf der DVD oder im Installationspaket doppelt auf **Setup.exe**.
7. Folgen Sie den Anweisungen auf dem Bildschirm.

Die Ersteinrichtung kann mehrere Minuten in Anspruch nehmen, da der SQL-Server installiert werden muss.

---

**Hinweis:** Um Installationsprobleme zu vermeiden, installieren Sie die Software auf einem lokalen Laufwerk. Installieren Sie die Software nicht in einem Netzwerk oder auf einem Wechseldatenträger.

---

---

**Hinweis:** Achten Sie zur Vermeidung von Installationsproblemen darauf, dass der Pfad zum Installationsordner nicht zu lang ist. Wenn der Pfad länger als 118 Zeichen ist, kann die Installation nicht fortgesetzt werden.

---

8. Starten Sie den Computer nach der Installation der Software neu.
9. Starten Sie die Software.
10. Führen Sie die Lizenzierung und Aktivierung der Software aus. Siehe [Elektronische Lizenzierung](#).

Ein Lizenzschlüssel wird mit einem X500 QTOF-System zur Verfügung gestellt. Wenn kein Lizenzschlüssel vorhanden ist, kontaktieren Sie [sciex.com/request-support](http://sciex.com/request-support).

Wenn die Version SCIEX OS 1.5 eine Lizenz für LibraryView™-Software, enthält, muss die LibraryView™-Software separat installiert werden.

Für das Bio Tool-Kit und ChemSpider sind separate Lizenzen erforderlich. Besorgen Sie sich die entsprechenden Lizenzen, bevor Sie diese Funktionen im Arbeitsbereich Explorer oder Analytics verwenden.

11. Führen Sie für X500-Erfassungscomputer das Dienstprogramm MS FW Updater aus, um die MS-Firmware- und Gerätekonfigurationstabellen zu aktualisieren. Siehe [Führen Sie das MS FW-Aktualisierungs-Dienstprogramm aus](#).

## Upgrade von SCIEX OS 1.2 oder höher

Eine neue Softwarelizenz ist erforderlich, um ein Upgrade von früheren Versionen von SCIEX OS durchzuführen.

## Installationsanleitung

---

---

**Hinweis:** Um frühere Versionen von SCIEX OS als Version 1.2 aufzurüsten, entfernen Sie SCIEX OS, und installieren Sie dann SCIEX OS 1.5. Führen Sie auch ein Upgrade von vertikalen Anwendungen aus. Informationen zu Upgrades für vertikale Anwendungen finden Sie unter [Installieren optionaler vertikaler Anwendungen](#).

---

**Hinweis:** Einige der Schritte erfordern möglicherweise etwas mehr Zeit.

---

1. Deaktivieren Sie alle Geräte, und schließen Sie SCIEX OS.
2. Sichern Sie den Ordner C:\ProgramData\SCIEX. Siehe [Sichern Sie die SCIEX OS-Ordner an einem sicheren Speicherort](#).
3. (Für Upgrades von SCIEX OS 1.4) Führen Sie die folgenden Schritte aus, wenn die Prüfpfad-Funktion verwendet wird, um die Auditdaten der Workstation zu speichern:
  - a. Navigieren Sie zum Ordner C:\ProgramData\Sciex, und erstellen Sie einen Ordner mit dem Namen Audit Data. Geben Sie dem System, Benutzern und Administratoren Lese- und Schreibzugriff für den neuen Ordner.
  - b. Navigieren Sie zu SCIEX OS Data\common-project-area-Audit Data und kopieren Sie die folgenden Dateien:
    - WorkstationAuditMap.atms
    - WorkstationAuditMapTemplates.atms
    - WorkstationAuditTrailData.atds

---

**Hinweis:** Standardmäßig werden SCIEX OS Daten in D:\ installiert.

---

- c. Fügen Sie die Dateien in C:\ProgramData\Sciex\Audit Data ein.
4. Melden Sie sich auf dem Computer als Windows-Benutzer mit Administratorrechten an.
5. Führen Sie für Erfassungscomputer die folgenden Schritte aus:
  - a. Öffnen Sie das aktuell installierte SCIEX OS.
  - b. Öffnen Sie den Arbeitsbereich „MS Tune“.
  - c. Klicken Sie auf **Positive MS Tuning**.
  - d. Klicken Sie im linken Feld auf **Save Tuning Settings** und anschließend auf **Save Settings**.
6. Sichern Sie den SCIEX OS-Datenordner. Siehe [Sichern Sie die SCIEX OS-Ordner an einem sicheren Speicherort](#).
7. Führen Sie einen der folgenden Schritte aus:
  - Wenn die Software von einer DVD installiert wird, legen Sie die DVD in das DVD-Laufwerk ein, und fahren Sie mit Schritt [11](#) fort.
  - Wenn die Software von einer heruntergeladenen Datei installiert wird, fahren Sie mit Schritt [8](#) fort.
8. Laden Sie die benötigte ZIP-Datei von der SCIEX-Website herunter.

---

**Tipp!** Um mögliche Installationsprobleme zu vermeiden, speichern Sie die Datei auf einer lokalen Festplatte und trennen Sie alle externen USB-Speichermedien.

---

9. Klicken Sie, nachdem der Download abgeschlossen ist, mit der rechten Maustaste auf die heruntergeladene Datei, und klicken Sie dann auf **Extract All**, um das Installationspaket zu extrahieren.
10. (Nur für Windows 7) Suchen Sie auf der DVD oder im Installationspaket den Ordner „Drivers“ und klicken Sie dann doppelt auf **xTDC4\_driver\_v1.1.0.exe**, um die Version 1.0.3 des TDC4-Treibers zu entfernen und installieren Sie Version 1.1.0.

---

**Hinweis:** Auf Computern mit Windows 10 ist die Version 1.1.0 des xTDC4-Treibers bereits installiert.

---

11. Klicken Sie auf der DVD oder im Installationspaket doppelt auf **Setup.exe**.
12. Folgen Sie den Anweisungen auf dem Bildschirm.

Die Ersteinrichtung kann mehrere Minuten in Anspruch nehmen, da der SQL-Server installiert werden muss.

13. Starten Sie den Computer nach der Installation der Software neu.
14. Führen Sie für X500-Erfassungscomputer das Dienstprogramm MS FW Updater aus, um die MS-Firmware- und Gerätekonfigurationstabellen zu aktualisieren. Siehe [Führen Sie das MS FW-Aktualisierungs-Dienstprogramm aus](#).

## Installieren optionaler vertikaler Anwendungen

Die folgenden optionalen Anwendungen müssen nach der Installation von SCIEX OS installiert werden:

- BioPharmaView™ Softwareversion 2.1 oder 3.0
- MarkerView™ Softwareversion 1.3.1
- LibraryView™ Softwareversion 1.3

Wenn die Anwendung nicht installiert ist, wird die Kachel für die Software nicht auf der Startseite angezeigt, nachdem SCIEX OS installiert wurde.

Beim Upgrade von SCIEX OS 1.2 oder höher ist es nicht notwendig, ein Upgrade für die BioPharmaView™ oder MarkerView™-Software durchzuführen. Bei einem Upgrade von früheren Versionen müssen diese optionalen Anwendungen aktualisiert werden.

---

**Hinweis:** Wenn neuere Versionen der Anwendungen verfügbar sind, wenden Sie sich an [sciex.com/request-support](http://sciex.com/request-support), um die Software-Kompatibilität bestätigen zu lassen.

---

1. Installieren Sie SCIEX OS.
2. Stellen Sie sicher, dass SCIEX OS geschlossen ist, und installieren Sie anschließend die BioPharmaView™-, MarkerView™- oder LibraryView™-Software.
3. Weitere Informationen zur Installation der Anwendungen finden Sie in den entsprechenden Versionshinweisen.

## Downgrade zu früheren Versionen der Software

Wenden Sie sich an [sciex.com/request-support](https://sciex.com/request-support), wenn Sie Hilfe bei einem Downgrade der aktuellen Version der Software benötigen.

# Führen Sie das MS FW-Aktualisierungs- Dienstprogramm aus

# 4

## Voraussetzungen

- SCIEX OS Version 1.2 oder höher ist installiert.
- Das Massenspektrometer ist im Arbeitsbereich des Gerätes aktiv.
- Der Computer ist mit der Massenspektrometer verbunden.
- Die Person, die das Dienstprogramm ausführt, ist sowohl in Windows als auch in der Benutzerdatenbank von SCIEX OS als Administrator angemeldet.

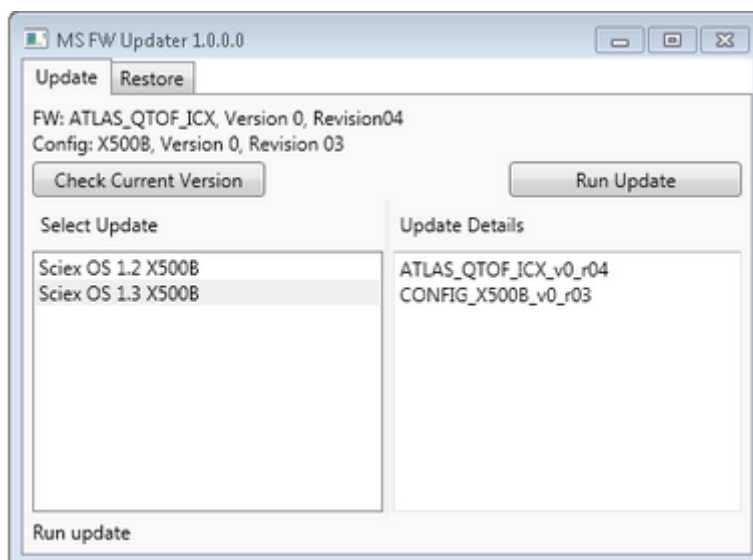
1. Stoppen Sie alle Datenerfassungen und leeren Sie die Warteschlange.

Es dürfen sich keine Proben in der Warteschlange befinden.

2. Schließen Sie SCIEX OS.

3. Extrahieren Sie das SCIEX OS-Paket und führen Sie das MS FW-Aktualisierungs-Dienstprogramm aus, das Sie im Ordner \FirmwareUpdater\ finden. Führen Sie die Anwendung aus, indem Sie doppelt auf **MS FW Updater.exe** klicken.

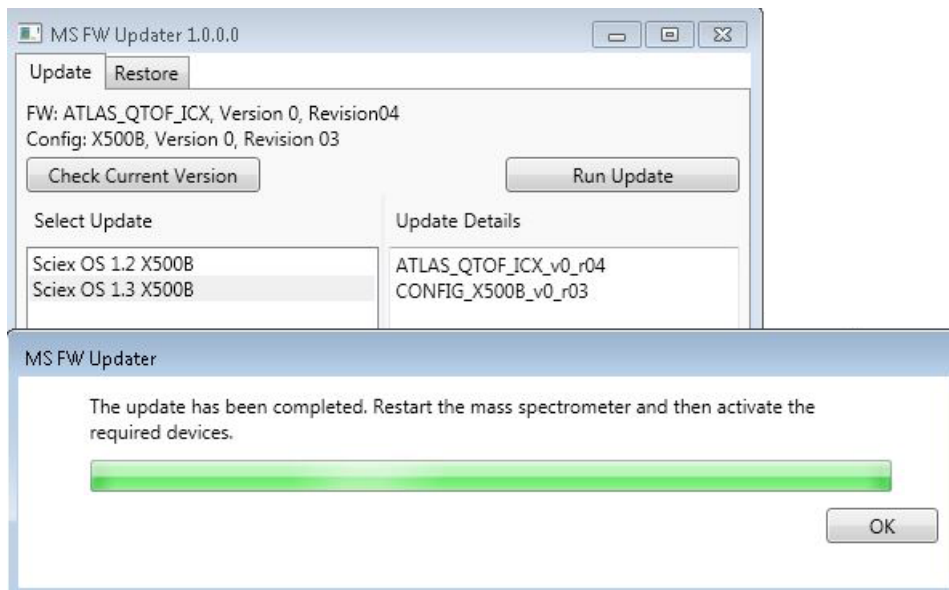
**Abbildung 4-1 MS FW-Aktualisierungs-Dienstprogramm**



4. Wählen Sie in der Liste **Select Update** das Massenspektrometer und die Softwareversion aus.

5. Klicken Sie auf **Run Update** und befolgen Sie die Anweisungen auf dem Bildschirm.

Abbildung 4-2 Fortschrittsbalken der MS FW-Aktualisierung



6. Klicken Sie im Fortschrittsbalken auf **OK**, sobald die Aktualisierung abgeschlossen ist und schließen Sie das Dienstprogramm.
7. Warten Sie 30 Sekunden und starten Sie dann das Massenspektrometer erneut. Siehe *Systemhandbuch*.
8. Öffnen Sie SCIEX OS und öffnen Sie dann den Arbeitsbereich des Geräts.

Das Massenspektrometer-Gerät wurde aus der Liste entfernt.

9. Fügen Sie das Massenspektrometer zu der Geräteliste hinzu und aktivieren Sie dann die erforderlichen Geräte.

---

**Hinweis:** Wenn SCIEX OS vor dem Ausführen des Aktualisierungs-Dienstprogramms nicht geschlossen wurde, wird das Massenspektrometer weiterhin in der Geräteliste angezeigt. Um das Massenspektrometer zu entfernen, schließen und öffnen Sie die Anwendung erneut. Fügen Sie das Massenspektrometer hinzu.

---

**Hinweis:** Das Ereignisprotokoll in SCIEX OS zeigt an, dass die Firmware erfolgreich aktualisiert wurde.

---

Das MS FW-Aktualisierungs-Dienstprogramm kann verwendet werden, um zu einer früheren Version von SCIEX OS zurückzukehren. Führen Sie das Firmware-Aktualisierungs-Dienstprogramm erneut aus, wählen Sie die gewünschte Version und klicken Sie auf **Run Update**.

---

**Hinweis:** Da das MS FW-Aktualisierungs-Dienstprogramm mindestens Version 1.2 von SCIEX OS erfordert, kann es nicht verwendet werden, um zu früheren Versionen als SCIEX OS 1.2 zurückzukehren. Um zu früheren Versionen zurückzukehren, kontaktieren Sie [sciex.com/request-support](http://sciex.com/request-support).

---

---

SCIEX OS unterstützt die knotengebundene Lizenzierung sowohl für Workstations zur Erfassung als auch zur Verarbeitung. Eine knotengebundene Lizenz kann nur auf einem Computer verwendet werden. Serverbasierte Lizenzierung wird nur bei Workstations zur Verarbeitung unterstützt. Der Name der Lizenzdatei ist SCIEXOS1.5.lic. Installieren Sie die Lizenzdatei sowohl für node-locked als auch für serverbasierte Lizenzen auf dem Computer im Ordner C:\Program Files\SCIEX\SCIEX OS, in dem SCIEX OS installiert ist.

---

**Hinweis:** Um ein Hardwareprofil bei einem echten Massenspektrometer zu aktivieren oder Daten zu erfassen, ist eine **knotengebundene Lizenz für die Erfassung** erforderlich. Eine Lizenz für die Verarbeitung kann nicht verwendet werden, um ein echtes Gerätehardwareprofil zu aktivieren oder Daten zu erfassen.

---

**Hinweis:** Ändern Sie nicht das Datum und die Uhrzeit des Computers, nachdem die Lizenz für sowohl knotengebundene als auch serverbasierte Lizenzen aktiviert ist. Wenn das Datum und die Uhrzeit des Computers geändert werden müssen, muss dies vor der Aktivierung der Lizenz geschehen. Anderenfalls funktioniert die Software möglicherweise nicht.

---

**Hinweis:** Ändern Sie keine knotengebundene Lizenzdatei, selbst wenn es sich um eine Erfassungsstation oder einen Lizenzserver handelt. Durch das Ändern der Lizenzdatei wird die Lizenz ungültig, und sie kann nicht wiederhergestellt werden.

---

## Aktivieren einer knotengebundenen Lizenz für SCIEX OS

1. Doppelklicken Sie auf dem Desktop auf das Symbol für SCIEX OS.

Es wird eine Nachricht angezeigt, die angibt, dass die Lizenzdatei SCIEXOS1.5.lic im Ordner C:\Program Files\SCIEX\SCIEX OS nicht gefunden werden kann. Die Software initiiert den Softwareaktivierungsprozess, indem ein Dialogfeld zur Softwareaktivierung angezeigt wird. Folgen Sie den Anweisungen im Dialogfeld. Es ist ein Lizenzschlüssel erforderlich.

Abbildung 5-1 Lizenzmeldung

SCIEX OS Activation

**For server-based license activation, close this window and contact the IT department.**

To start a node-locked license activation, obtain and install a license file by doing the following:

A license file is required to activate, close this window and contact the IT department.  
Note: Optionally, a demo license key can be used. It unlocks the software for a limited period.

1. Enter the license key from the license certificate or packaging here:
2. Record the following computer ID:  
  
**Copy ID to Clipboard**
3. Click the following link and follow the instructions: <https://sciex.com/request-support>  
After the required information is submitted, SCIEX sends the license file by email.
4. Save the license file from the email message to the Desktop.
5. Click the following button below to install the license file.  
**Install License File...**

For assistance, click [FAQs](#) **Close**

2. Geben Sie den Lizenzschlüssel aus dem Lizenzzertifikat in Schritt 1 im Dialogfeld Software Activation ein.
3. Klicken Sie im Dialogfeld Software Activation auf den Link in Schritt 3.

Die SCIEX-Anmeldeseite zum Anmelden beim SCIEX-Konto wird geöffnet.

4. Klicken Sie entweder auf **Log In**, um sich mit einem SCIEX-Konto anzumelden oder klicken Sie auf **Create an Account**, um ein Konto zu erstellen.

Nach Abschluss der Anmeldung oder Erstellung des Kontos wird die Webseite zur SCIEX-Softwareaktivierung angezeigt. Der Vorname, der Nachname und die E-Mail-Adresse des Benutzers werden in den ersten drei Feldern des Formulars angezeigt sowie die Computer-ID und der Lizenzschlüssel.

5. Wählen Sie die erforderlichen Informationen unter **Select Your Instrument** aus und geben Sie diese ein.

---

**Hinweis:** Um eine node-locked Lizenz für einen verarbeitenden Arbeitsplatz zu aktivieren, verwenden Sie eine Seriennummer eines beliebigen SCIEX-Instruments. Kontaktieren Sie den SCIEX Support unter [sciex.com/contact-us](https://sciex.com/contact-us)

---

6. Wenn eine Lizenz für SCIEX OS auf einem anderen Computer aktiviert wird, geben Sie die Computer-ID, welche die MAC-Adresse des Netzwerkports ist, mit dem der Computer mit dem Netzwerk verbunden wird, und den Lizenzschlüssel ein.



Wenn eine Lizenz für SCIEX OS auf diesem Computer aktiviert wird, werden die Felder **Computer ID** und **License Key** bereits mit den richtigen Informationen ausgefüllt.

7. Klicken Sie auf **Submit**.

Eine Nachricht wird angezeigt, die angibt, dass eine E-Mail mit der Lizenzdatei gesendet wird.

8. Nachdem die E-Mail empfangen wurde, laden Sie die angehängte Lizenzdatei herunter, und legen Sie diese im Ordner C:\Program Files\SCIEX\SCIEX OS ab.

---

**Hinweis:** Stellen Sie sicher, dass der Name der Lizenzdatei SCIEXOS1.5.lic lautet.

---

## Aktivieren der serverbasierten Lizenz

Wenn Sie eine serverbasierte Lizenz benötigen, wenden Sie sich an die IT-Abteilung, die folgende Schritte ausführen muss:

1. Einrichten eines Lizenzservers.
2. Erstellen einer Lizenzdatei namens SCIEXOS1.5.lic für Client-Computer.
3. Verteilen der Lizenzdatei auf jeden Client-Computer, auf dem SCIEX OS installiert ist.

Bitten Sie die IT-Abteilung zum Einrichten eines Lizenzservers darum, die Datei *License-Server-Setup.zip* herunterzuladen. Die kann durch Klicken auf den Link **License Server Setup Software** im Bereich **Additional Downloads > License Server Setup** auf der folgenden Seite ausgeführt werden: [sciex.com/software-support/software-downloads](http://sciex.com/software-support/software-downloads)

Informationen zur Einrichtung des Lizenzservers finden Sie im *License Server Setup Guide* im heruntergeladenen Paket.

# Firmware-Versionen für Massenspektrometer

---

# A

Gerät	Firmware
Massenspektrometer	ATLAS_QTOF_ICX_v0_r04

# Konfigurationstabelle für das Instrument

---

**B**

Gerät	Konfigurationstabelle für das Instrument
Massenspektrometer	X500R CONFIG_X500R_v0_r04 X500B CONFIG_X500B_v0_r03

# Peripheriegeräte und Firmware

# C

SCIEX OS 1.5 unterstützt die in den folgenden Tabellen aufgeführten Geräte.

In den meisten Fällen funktionieren die neuesten Firmwareversionen des Geräteherstellers mit SCIEX OS 1.5. Falls Probleme auftreten, ändern Sie die Firmware des Geräts auf die in der Tabelle aufgeführte Version. Informationen zur Überprüfung und zum Aufrüsten von Firmware finden Sie in der Dokumentation des Geräteherstellers. Informationen zur Installation und Konfiguration von Geräten sind im *Gerätehandbuch* zu finden.

**Tabelle C-1 ExionLC™ Geräteserie**

Peripheriegerät	Getestete Firmware (und andere Firmware)	Kommunikationskabel erforderlich
ExionLC™ Controller	2.0, 3.01, 3.40	Ethernet
ExionLC™ AC-Pumpe	2.04	Optisch
ExionLC™ AC-Autosampler	2.05, 3.12	Optisch
ExionLC™ AC-Säulenofen	3.21	Optisch
ExionLC™ AD-Pumpe	2.04, 3.11, 3.21	Optisch
ExionLC™ AD-Autosampler	(3.12)	Optisch
ExionLC™ AD-Lamellenprobennehmer	(3.15)	Optisch
ExionLC™ PDA-Detektor	4.02	Ethernet  <b>Hinweis:</b> Der PDA-Detektor benötigt einen Switch für die Verbindung mit dem System-Controller und dem Erfassungscomputer. Weitere Informationen finden Sie im <i>ExionLC™ PDA-Detektor-Bedienerhandbuch</i> .
ExionLC™ UV-Detektor	2.03	Optisch
ExionLC™ Rack-Wechsler	(2.0)	Optisch
ExionLC Entgaser	–	N/A
ExionLC™ Ventil für Lösungsmittelauswahl	N/A	N/A

**Tabelle C-2 Geräte der Agilent 1290 Infinity und Infinity II-Serie**

Peripheriegerät	Modell	Getestete Firmware (und andere Firmware)	Kommunikationskabel erforderlich
Binäre Pumpe	G4220A	A.06.73, B.07.01	Ethernet oder CAN
Standard-Autosampller	G4226A	A.06.54, A.07.01	Ethernet oder, wenn das System einen DAD enthält, dann CAN
Säulenkammer	G1316C	A.06.53	CAN
DAD	G4212A	A.06.73, B.06.30	Ethernet
Infinity II Hochgeschwindigkeitspumpe	G7120A	(B.07.10)	CAN oder Ethernet
Infinity II Flexible Pumpe	G7104A	B.07.10	CAN oder Ethernet
Infinity II Multisampller	G7167B	D.07.17	CAN oder Ethernet
Infinity II Multisäulen-Thermostat	G7116B	D.07.10	CAN
Infinity II DAD	G7117B	(D.07.10)	Ethernet

**Tabelle C-3 Geräte der 1260 Infinity und Infinity II-Serie**

Peripheriegerät	Modell	Getestete Firmware (und andere Firmware)	Kommunikationskabel erforderlich
Infinity II Binäre Pumpe	G7112B		CAN oder Ethernet
Infinity II Quaternäre Pumpe	G7111B	D.07.13	CAN oder Ethernet
Infinity II Bio-Inerte Pumpe	G5654A	D.07.13	CAN oder Ethernet
Infinity II Multisampller	G7167A	D.07.16	CAN oder Ethernet oder, wenn das System einen DAD enthält, dann CAN
Infinity II Bio-Inerter Multisampller	G5668A	D.07.16	CAN oder Ethernet oder, wenn das System einen DAD enthält, dann CAN
Infinity II Multisäulen-Thermostat	G7116A	D.07.13, D.07.16	CAN
Infinity II DAD	G7117C	D.07.10	Ethernet

Tabelle C-4 Shimadzu

Peripheriegerät	Getestete Firmware (und andere Firmware)	Kommunikationskabel erforderlich
SIL-20ACXR Autosampler	(1.20, 1.22, 1.23, 1.25)	Optisch
SIL-30AC Autosampler	3.12	Optisch
SIL-30ACMP Autosampler	3.15	Optisch
LC-20ADXR Pumpe	(1.20, 1.21)	Optisch
LC-30AD Pumpe	3.11, 3.21	Optisch
CTO-20AC Säulenofen	2.03, 2.10	Optisch
SPD-20A UV-VIS Detektor	1.04	Optisch
SPD-M30A UV Detektor	3.11, 4.02	Ethernet  <b>Hinweis:</b> Der Detektor benötigt einen Switch für die Verbindung mit dem System-Controller und dem Erfassungscomputer.
FCV-12AH Ventil	N/A	N/A
FCV-13AL Ventil	N/A	N/A
CBM-20 A CL mit Ethernetschalter (System-Controller mit 8 Glasfaser-Schnittstellen)	2.81, 3.01, 3.11, 3.31	Ethernet
Rack-Wechsler II	2.0	Optisch

# Windows-Konfiguration (Windows 7 and Windows 10)

# D

---

**Hinweis:** Wir empfehlen die Internet-Konnektivität des Erfassungscomputers zu deaktivieren. Wenn der Computer mit dem Internet verbunden ist, befolgen Sie die Richtlinien unter [sciex.com/productsecurity](https://sciex.com/productsecurity). Das System muss nach Updates für Windows oder .NET Framework validiert werden. Stellen Sie sicher, dass ein angemessener Virenschutz vorhanden ist, um eine Korruption der Systemfunktion durch Viren zu verhindern.

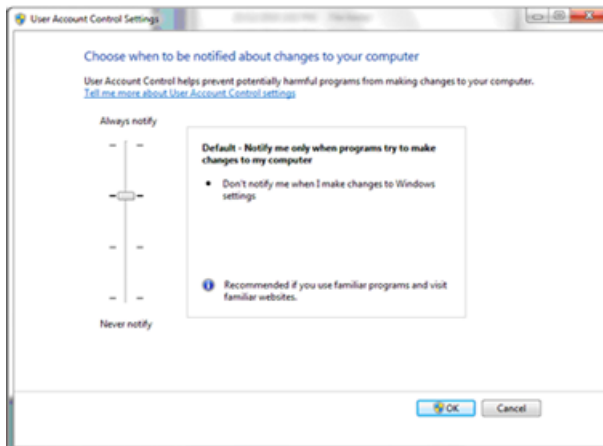
---

## Einstellungen für „User Account Control“

SCIEX empfiehlt die Verwendung der Standardeinstellungen für die Benutzerkontensteuerung, wenn SCIEX OS auf den Betriebssystemen Windows 7 oder Windows 10 (64-Bit) installiert ist. Für den Administrator lautet die Standardeinstellung „Default (Notify me only when programs try to make changes to my computer)“. Für Standardbenutzer ist es „Always notify me“.

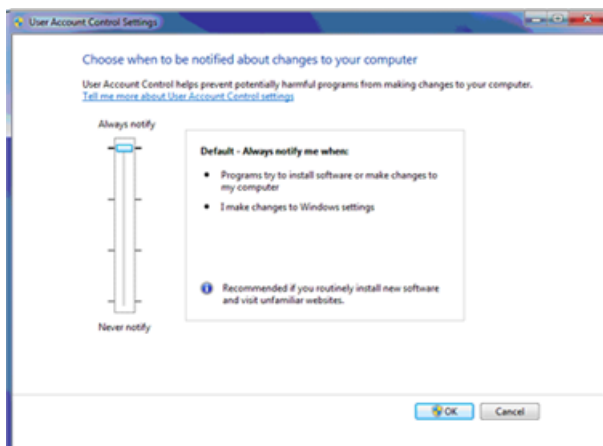
1. Öffnen Sie die Windows Systemsteuerung.
2. Wählen Sie je nach verwendetem Betriebssystem die entsprechende Option aus:
  - (Windows 7) Klicken Sie auf **System and Security > Change User Account Control settings**.
  - (Windows 10) Klicken Sie auf **System and Maintenance > Change User Account Control settings**.
3. Schieben Sie im Dialog „**User Account Control Settings**“ den Schieberegler auf die gewünschte Stufe.
4. Für den Administrator wählen Sie **Default – Notify me only when programs try to make changes to my computer** und klicken anschließend auf **OK**.

Abbildung D-1 Einstellung der Benutzerkontensteuerung für den Administrator



5. Für Standardbenutzer wählen Sie **Default – Always notify me when** und klicken anschließend auf **OK**.

Abbildung D-2 Einstellung für die Benutzerkontensteuerung für Standardbenutzer



## Einstellungen für Region und Sprache

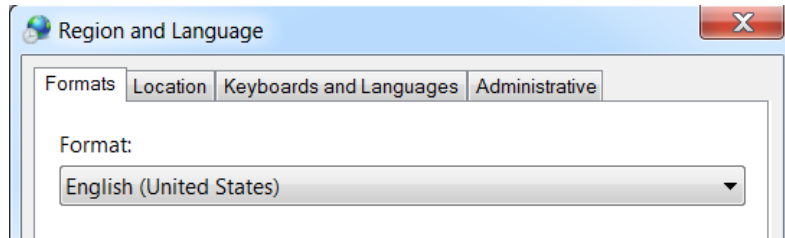
Nur die englische Version von der Betriebssysteme Windows 7 (64-Bit) oder Windows 10 (64-Bit) wird unterstützt.



## Windows 7

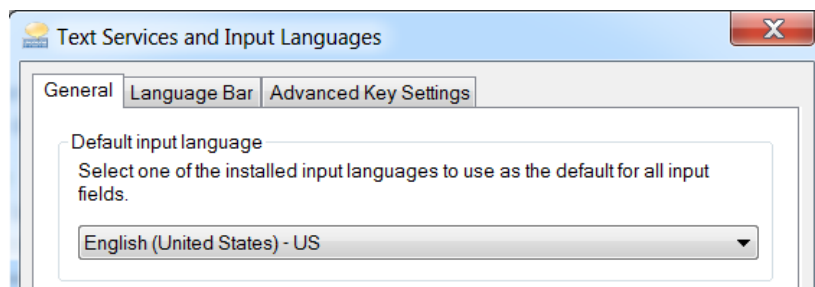
- Stellen Sie das Steuerungsfeld Region und Sprache ein.
  1. Setzen Sie das Feld **Format** auf **English (United States)**.

**Abbildung D-3 Dialogfeld „Region and Language“ - Windows 7**



2. Klicken Sie auf die Registerkarte „Keyboards and Languages“ und klicken Sie dann auf **Change Keyboards**.
  3. Klicken Sie auf **Apply**.
  4. Klicken Sie auf **OK**.
- Stellen Sie das Steuerungsfeld Text-Dienste und Eingabesprache ein.
    1. Wählen Sie auf der Registerkarte General die Option **English (United States) - US** als Standardeingabesprache aus.

**Abbildung D-4 Dialogfeld „Text Services and Input Languages“ - Windows 7**



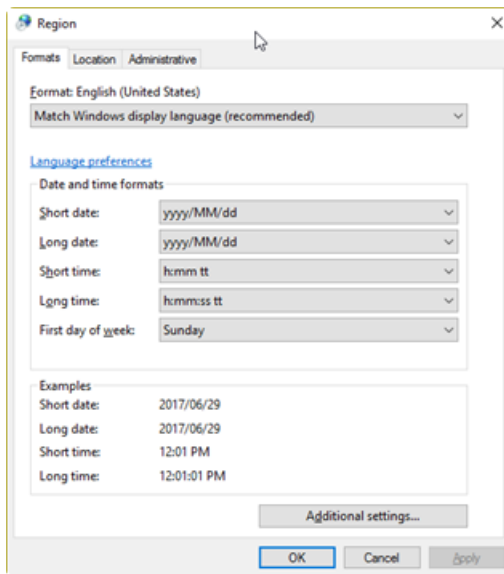
2. Klicken Sie auf **Apply**.
3. Klicken Sie auf **OK**.

Eine Änderung des Wertes im Feld „Format“ und im Feld „Default Input Language“ kann dazu führen, dass die Software die Datei- oder die Prüfpfadinformationen falsch anzeigt.

### Windows 10

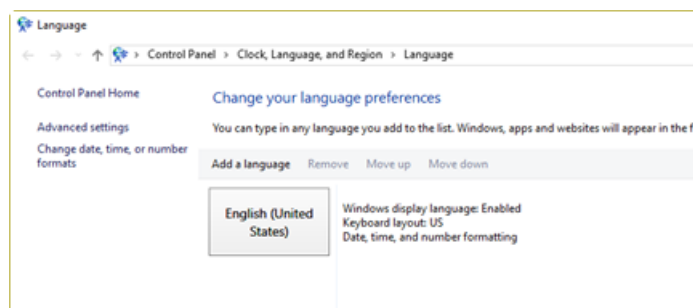
- Konfigurieren Sie das Steuerungsfeld Region.
  1. Klicken Sie auf **Clock, Language, and Region > Region**
  2. Wählen Sie im Feld **Format** die Option **English (United States)** aus.

**Abbildung D-5 Dialogfenster „Region“ - Windows 10**



3. Klicken Sie auf **Apply**.
  4. Klicken Sie auf **OK**.
- Konfigurieren Sie das Steuerungsfeld Language.
    1. Klicken Sie auf **Clock, Language, and Region > Language**, um in der Systemsteuerung die Option „Language“ zu öffnen.
    2. Wählen Sie **English (United States)** als Standardeingabesprache aus.

**Abbildung D-6 Dialogfenster „Language“ - Windows 10**

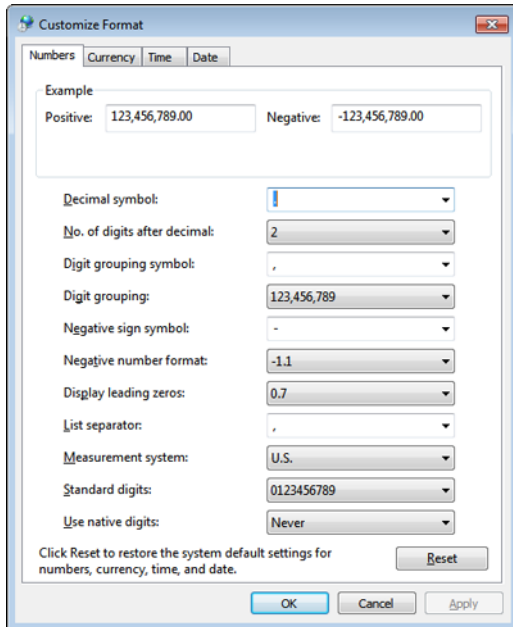


Eine Änderung des Wertes im Feld „Format“ und im Feld „Default Input Language“ kann dazu führen, dass die Software die Datei- oder die Prüfpfadinformationen falsch anzeigt.

# Ländereinstellungen

Nur die unter [Abbildung D-7](#) beschriebenen Ländereinstellungen werden unterstützt.

**Abbildung D-7 Ländereinstellungen**



Label	Wird in SCIEX OS unterstützt
Decimal symbol	Es werden wahlweise „ . “ oder „ , “ unterstützt.
No. of digits after decimal	Wird über die Zahlenformatierung von SCIEX OS gesteuert.
Digit grouping symbol	Wird nicht unterstützt.
Digit grouping	Wird nicht unterstützt.
Negative sign symbol	Wird über SCIEX OS gesteuert.
Negative number format	Wird nicht unterstützt.
Display leading zeros	Wird nicht unterstützt.
List separator	Wird nicht unterstützt.
Measurement system	Wird nicht unterstützt.
Standard digits	Wird nicht unterstützt.
Use native digits	Wird nicht unterstützt.

[Tabelle E-1](#) enthält eine Liste der Softwarehandbücher und Dokumente für Lernprogramme, die mit SCIEX OS installiert werden. Auf diese Handbücher und Anleitungen kann wie folgt zugegriffen werden:

(Betriebssystem Windows 10) **Start > SCIEX OS**

(Betriebssystem Windows 7) **Start > Alle Programme > SCIEX OS**

Die Softwarehandbücher und Lernprogramme sind unter <Laufwerk>:\Program Files\SCIEX\SCIEX OS\Documentation\ installiert.

**Tabelle E-1 Software-Dokumentation**

Dokument	Beschreibung
Software-Installationshandbuch	Dieses Handbuch beschreibt die Installation der Software.
Versionshinweise	Beschreibt neue Funktionen und Softwareprobleme.
Softwarehandbuch	Enthält Verfahren für die Einrichtung und die Verwendung von SCIEX OS zur Methodenerstellung, Probenerfassung und Datenanalyse.
Anleitung für Explorer	Enthält Verfahren zur Verwendung des Arbeitsbereichs „Explorer“ zur Datenanalyse.
Handbuch für Laborleiter	Beschreibt die Sicherheitsfunktionen von SCIEX OS.
Hilfe	Enthält Verfahren für die Einrichtung und die Verwendung von SCIEX OS zur Methodenerstellung, Probenerfassung und Datenanalyse.

Die Hardwarehandbücher können jetzt auf der SCIEX Website [sciex.com](http://sciex.com) abgerufen werden. Navigieren Sie zum Produkt und klicken Sie anschließend auf die Registerkarte **Resources**.

Hardwarehandbücher werden auch auf den *Kundenreferenz*-DVDs für das System und die Ionenquelle bereitgestellt. Unter [Tabelle E-2](#) ist eine Auflistung der Handbücher zu finden.

Tabelle E-2 Hardwareokumentation

Dokument	Beschreibung
Systemhandbuch	Bietet Informationen über den Betrieb und die Wartung des Massenspektrometers und die Verwendung von SCIEX OS.
Qualifizierte Wartungsverfahren	<p>Enthält Verfahren für die Reinigung und Wartung des Massenspektrometers.</p> <hr/> <p><b>Hinweis:</b> Die in diesem Handbuch beschriebenen Verfahren sollten nur von qualifizierten Bedienern durchgeführt werden.</p> <hr/>
Gerätehandbuch	Enthält Verfahren für den Anschluss von Geräten an den Computer und das Instrument.
Handbuch zur Standortplanung	Enthält Informationen zur Vorbereitung des Standorts sowie zu den für die Installation erforderlichen Materialien.
Turbo V™ Ionenquellen-Bedienerhandbuch	Enthalten Verfahren für das Installieren und Testen der Ionenquellen.

# Kontaktangaben

---

## Kundenschulung

- In Nordamerika: [NA.CustomerTraining@sciex.com](mailto:NA.CustomerTraining@sciex.com)
- In Europa: [Europe.CustomerTraining@sciex.com](mailto:Europe.CustomerTraining@sciex.com)
- Die Kontaktinformationen für Länder außerhalb der EU und Nordamerikas finden Sie unter [sciex.com/education](https://sciex.com/education).

## Online-Lernzentrum

- [SCIEXUniversity](#)

## SCIEX Support

SCIEX und seine Vertretungen beschäftigen weltweit einen Stab an ausgebildeten Servicekräften und technischen Spezialisten. Der Support kann Fragen zum System oder anderen auftretenden, technischen Problemen beantworten. Weitere Informationen finden Sie auf der SCIEX-Website unter [sciex.com](https://sciex.com), oder kontaktieren Sie uns unter:

- [sciex.com/contact-us](https://sciex.com/contact-us)
- [sciex.com/request-support](https://sciex.com/request-support)

## Cybersicherheit

Die aktuellsten Hinweise zur Cybersicherheit von SCIEX-Produkten finden Sie unter [sciex.com/productsecurity](https://sciex.com/productsecurity).

## Dokumentation

Diese Version des Dokuments ersetzt alle vorherigen Versionen dieses Dokuments.

Um dieses Dokument elektronisch anzuzeigen, ist Adobe Acrobat Reader erforderlich. Die neueste Version finden Sie unter <https://get.adobe.com/reader>.

Die neuesten Versionen der Dokumentation finden Sie auf der SCIEX-Website unter [sciex.com](https://sciex.com).

---

**Hinweis:** Für eine kostenfreie, gedruckte Version dieses Dokuments siehe [sciex.com/contact-us](https://sciex.com/contact-us).

---