



SCIEX OS 1.5

软件安装指南



本文件供已购买 SCIEX 设备的客户在操作此 SCIEX 设备时使用。本文件受版权保护，除非 SCIEX 书面授权，否则严禁对本文件或本文件任何部分进行任何形式的复制。

本文中介绍的软件依据许可协议提供。除许可证协议中特别准许的情况外，在任何媒介上复制、修改或传播本软件均为违法行为。此外，许可协议禁止出于任何目的对本软件进行分解、逆向工程或反编译。质保条款见文中所述。

本文件的部分内容可能涉及到其他制造商和/或其产品，其中可能有一些部件的名称属于各自所有者的注册商标和/或起到商标的作用。这些内容的使用仅仅是为了表明这些制造商的产品由 SCIEX 提供以用于整合到 SCIEX 的设备中，并不意味 SCIEX 有权和/或许可来使用或允许他人使用这些制造商的产品和/或允许他人将制造商产品名称作为商标来进行使用。

SCIEX 的质量保证仅限于在销售或为其产品发放许可证时所提供的明确保证，而且是 SCIEX 的唯一且独有的表述、保证和义务。SCIEX 不作任何其他形式的明确或隐含的质量保证，包括但不限于特定目的的适销性或适用性的保证，不论是法规或法律所规定、还是源于由贸易洽谈或商业惯例，对所有这些要求均明确免责，概不承担任何责任或相关后果，包括由于购买者的使用或由此引起的任何不良情况所造成的间接或从属损害。

仅供研究使用。请勿用于诊断过程。

AB Sciex 采用 SCIEX 品牌开展业务。

本文件提及的商标属于 AB Sciex Pte. Ltd. 或其各自所有者的财产。

AB SCIEX™ 的使用经过许可。

© 2018 年 AB Sciex



爱博才思有限公司 AB Sciex Pte. Ltd.
Blk33, #04-06 Marsiling Industrial Estate Road 3
Woodlands Central Industrial Estate, Singapore 739256

目录

1 介绍.....	4
安装须知.....	5
2 要求.....	6
必要软件.....	6
操作系统要求.....	6
电脑要求.....	6
兼容软件.....	6
3 安装说明.....	8
将 SCIEX OS 文件夹备份到一个安全位置.....	8
安装软件.....	8
从 SCIEX OS 1.2 升级或更高版本升级.....	9
安装可选垂直应用程序.....	11
降级到旧版本软件.....	11
4 运行 MS FW Updater Utility.....	12
5 电子许可.....	14
为 SCIEX OS 激活节点锁定的许可证.....	14
激活基于服务器的许可证.....	16
A 质谱仪固件版本.....	17
B 仪器配置表.....	18
C 外围设备与固件.....	19
D Windows 配置 (Windows 7 和 Windows 10).....	22
User Account Control 设置.....	22
Region and Language 设置.....	23
Windows 7.....	23
Windows 10.....	24
本地设置.....	25
E SCIEX OS 文档.....	27
联系我们.....	28
客户培训.....	28
在线学习中心.....	28
SCIEX 支持.....	28
网络安全.....	28
文档.....	28

本指南提供安装 SCIEX OS 1.5 的相关信息和程序。其中还包括所支持的设备和固件，以及安装故障排查方面的信息。

有关软件新功能、改进和已知问题方面的信息，请参阅软件安装包随附的软件版本发布说明。

安装须知

安装或升级前阅读本指导 SCIEX OS。

注释：升级前请将 SCIEX OS 数据文件夹备份到一个安全位置。详情请参阅[将 SCIEX OS 文件夹备份到一个安全位置](#)。这些文件夹包含设备配置、安全数据、方法、批次等。

为了确保软件安装成功，请在开始本指南中的任何步骤前仔细阅读以下要点：

- SCIEX OS 采用电子许可。有关许可证激活的信息，请参阅[电子许可](#)。
- SCIEX OS 的所有版本均需要有效的软件许可证。这些许可证是随新购仪器一起提供的，也可以单独向 SCIEX 购买。有关当前许可证的有效性或需要购买额外许可证的信息，请联系 SCIEX 销售代表或技术支持部门 (sciex.com/request-support)。
- SCIEX OS 1.5 数据文件无法在之前版本的 SCIEX OS 中打开。但是，在之前版本的 SCIEX OS 中采集的数据可以在 SCIEX OS 1.5 中打开。
- SCIEX OS 1.5 中创建的结果表无法在之前版本的 SCIEX OS 中打开。但是，在之前版本的 SCIEX OS 中创建的结果表可以在 SCIEX OS 1.5 中打开。
- 更早版本 SCIEX OS 中可支持的所有设备在 SCIEX OS 1.5 中继续受支持。请参阅[外围设备与固件](#)。
- 可在软件 DVD 或网页下载软件包中获得 SCIEX OS 1.5。请参阅[安装说明](#)。
- 如果将在一台计算机上安装 SCIEX OS，而这台计算机又同时在运行 Analyst® 或 Analyst® TF 软件，那么请先停用硬件配置文件并关闭 Analyst® 或 Analyst® TF 软件，然后再开始安装。
- 有关 SCIEX OS 与其他软件应用程序兼容性的更多信息，请参阅[兼容软件](#)。

必要软件

使用 Analytics 工作区中的报告功能需安装 Microsoft Office 2013 或 2016，32 位或 64 位。

操作系统要求

- Windows 7 (64 位) SP1 或 Windows 10 (64 位)
- 英语 (语言和键盘设置)

电脑要求

Dell OptiPlex XE2 计算机，带：

- Intel Core I5-4570S 处理器 (四核，2.90 GHz，6 MB，带 HD Graphics 4600)
- 32 GB DDR3 1600 Mhz SDRAM
- 2*2 TB HDD (RAID1)
- DVD+-RW
- 采集计算机所需的计算机规格：两个单端口 Broadcom Ethernet 卡

注释： 可能还有较新的可用计算机型号。有关最新信息，请咨询当地的销售代表。

规格更低的计算机可用于处理 SCIE X OS 1.5 数据，但是不能用于采集数据。

兼容软件

下列应用可与 Windows 7 和 Windows 10 操作系统上的 SCIE X OS 1.5 兼容。

表 2-1 兼容软件

软件名称	附加信息
BioPharmaView™ 软件版本 2.1 或 3.0	注释： 2.1 版 BioPharmaView™ 软件仅兼容 Microsoft Windows 7 操作系统。3.0 版 BioPharmaView™ 软件兼容 Microsoft Windows 7 和 Microsoft Windows 10。
LibraryView™ 软件版本 1.3	—
MarkerView™ 软件版本 1.3.1	—
MetabolitePilot™ 软件版本 2.0.4	—
StatusScope® 远程监控服务 1.5 HotFix 1	—

注释： SCIEX OS 还可与 Analyst® 软件版本 1.6.2 或更高版本以及 Analyst® TF 软件版本 1.7.1 或更高版本同时存在。

注释： 请勿试图在未遵守本指南中的安装说明的情况下安装或更新软件。

将 SCIEX OS 文件夹备份到一个安全位置

升级 SCIEX OS 之前，请将下列这些文件夹备份到一个安全位置，例如网络驱动器或 DVD：

- SCIEX OS Data：此文件夹包含所有方法、批次和数据。默认情况下，此文件夹安装在 D:\SCIEX OS Data。
- C:\ProgramData\SCIEX：该文件夹中包含所有安全和设备配置数据。

注释： 此文件夹为隐藏文件夹。如果未显示，那么请将 Windows Explorer 配置为显示隐藏项目。

如果备份软件遇到锁定的文件，请跳过这些文件。

注释： 备份需要恢复到 SCIEX OS 之前的版本。如果无法备份，将重新安装 SCIEX OS 之前的版本，那么有必要重新创建所有方法并重新配置安全性。

请勿对现有的 SCIEX OS Data 文件夹重新命名。我们建议为 SCIEX OS 的新版本使用同一个 SCIEX OS Data 文件夹，以便访问现有的数据，例如方法、批次、数据和结果表格。

安装软件

当从 DVD 安装软件时，应始终从官方 SCIEX DVD 安装，并在安装后确认安装了正确版本。

1. 以具有管理员权限的 Windows 用户身份登录计算机。
2. 执行以下任一操作：
 - 如果软件是从 DVD 安装的，需将 DVD 光盘放入 DVD 驱动器，然后继续步骤 6。
 - 如果软件通过下载文件安装，则继续步骤 3。
3. 从 SCIEX 网站下载所需的 zip 文件。

提示！ 为了防止出现可能的安装问题，请将文件保存到本地驱动器并断开外部 USB 存储设备。

4. 下载完成后，右键单击所下载的文件，然后单击 Extract All 解压安装包。

-
5. (仅 Windows 7) 浏览 DVD 的 Drivers 文件夹或安装包, 然后双击 xTDC4_driver_v1.1.0.exe 删除 TDC4 驱动程序版本 1.0.3 并安装版本 1.1.0。

注释: 在配置有 Windows 10 的计算机上, 已安装了 xTDC4 驱动程序版本 1.1.0。

6. 双击 DVD 或安装包上的 Setup.exe。
7. 请按照屏幕上的指示操作。

初始设置可能需要几分钟, 因为必须安装 SQL 服务器。

注释: 为避免安装问题, 请在本地驱动器上安装软件。请勿在网络或可移动驱动器上安装。

注释: 为避免安装问题, 务必确保安装文件夹的路径不过长。如果路径超过 118 个字符, 安装将无法继续。

8. 软件安装完成后, 重新启动计算机。
9. 启动软件。
10. 注册许可证并激活软件。请参阅[电子许可](#)。

许可证密钥随 X500 QTOF 系统提供。如果许可证密钥不可用, 请联系 sciex.com/request-support。

如果 SCIEX OS 1.5 许可证包括 LibraryView™ 软件许可, 那么 LibraryView™ 软件必须单独安装。

Bio Tool Kit 和 ChemSpider 功能需要单独的许可证。确保于试图在 Explorer 或 Analytics 工作区中使用功能前获得许可证。

11. 对于 X500 采集计算机而言, 请运行 MS FW Updater Utility 以更新 MS 固件和仪器配置表。请参阅[运行 MS FW Updater Utility](#)。

从 SCIEX OS 1.2 升级或更高版本升级

从之前版本的 SCIEX OS 升级, 需要新的软件许可证。

注释: 如要从版本 1.2 以前的版本升级 SCIEX OS, 可删除 SCIEX OS, 然后安装 SCIEX OS 1.5。还要升级垂直应用程序。请参阅[安装可选垂直应用程序](#), 了解有关升级垂直应用程序的信息。

注释: 部分步骤可能需要较长时间才能完成。

1. 停用所有设备, 然后关闭 SCIEX OS。
2. 备份 C:\ProgramData\SCIEX 文件夹。请参阅[将 SCIEX OS 文件夹备份到一个安全位置](#)。

3. (从 SCIEX OS 1.4 版本升级) 如果正在使用 Audit Trail 功能, 则执行这些步骤以保存 Workstation 审核数据:
 - a. 导航至文件夹, C:\ProgramData\Sciex, 然后新建一个名为 Audit Data 的文件夹。授予 System、Users 和 Administrators 对新文件夹的读写访问权限。
 - b. 导航至 SCIEX OS Data\common-project-area-Audit Data, 然后复制下列文件:
 - WorkstationAuditMap.atms
 - WorkstationAuditMapTemplates.atms
 - WorkstationAuditTrailData.atds
-

注释: 默认情况下, SCIEX OS Data 安装在 D:\。

- c. 将文件粘贴到 C:\ProgramData\Sciex\Audit Data。
4. 以具有管理员权限的 Windows 用户身份登录计算机。
5. 对于采集计算机, 请执行以下这些步骤:
 - a. 打开当前安装的 SCIEX OS。
 - b. 打开 MS Tune 工作区。
 - c. 单击 Positive MS Tuning。
 - d. 单击左侧窗格中的 Save Tuning Settings, 随后单击 Save Settings。
6. 备份 SCIEX OS 数据文件夹。请参阅[将 SCIEX OS 文件夹备份到一个安全位置](#)。
7. 执行以下任一操作:
 - 如果软件是从 DVD 安装的, 需将 DVD 光盘放入 DVD 驱动器, 然后继续步骤 11。
 - 如果软件通过下载文件安装, 则继续步骤 8。
8. 从 SCIEX 网站下载所需的 zip 文件。

提示! 为了防止出现可能的安装问题, 请将文件保存到本地驱动器并断开外部 USB 存储设备。

9. 下载完成后, 右键单击所下载的文件, 然后单击 Extract All 解压安装包。
- 10 (仅 Windows 7) 浏览 DVD 的 Drivers 文件夹或安装包, 然后双击 xTDC4_driver_v1.1.0.exe 删除 TDC4 驱动程序版本 1.0.3 并安装版本 1.1.0。

注释: 在配置有 Windows 10 的计算机上, 已安装了 xTDC4 驱动程序版本 1.1.0。

11. 双击 DVD 或安装包上的 Setup.exe。
12. 请按照屏幕上的指示操作。

初始设置可能需要几分钟, 因为必须安装 SQL 服务器。

- 13 软件安装完成后，重新启动计算机。
- 14 对于 X500 采集计算机而言，请运行 MS FW Updater Utility 以更新 MS 固件和仪器配置表。请参阅[运行 MS FW Updater Utility](#)。

安装可选垂直应用程序

在安装 SCIEX OS 之后，必须安装以下可选应用程序：

- BioPharmaView™ 软件版本 2.1 或 3.0
- MarkerView™ 软件版本 1.3.1
- LibraryView™ 软件版本 1.3

如果未安装这些应用程序，那么在安装完 SCIEX OS 之后，软件图块将不会显示在主页上。

在 SCIEX OS 1.2 或更高版本基础升级时，无需升级 BioPharmaView™ 或 MarkerView™ 软件。从早期版本更新时，则必须更新这些可选应用程序。

注释： 如果有更新版本的应用程序可用，请联系 sciex.com/request-support 验证软件兼容性。

1. 安装 SCIEX OS。
2. 确保已关闭 SCIEX OS，然后安装 BioPharmaView™、MarkerView™ 或 LibraryView™ 软件。
3. 参阅相应发布说明，了解有关安装应用程序的更多信息。

降级到旧版本软件

联系 sciex.com/request-support，获得从当前版本软件降级的帮助。

前提条件

- 安装了 1.2 或以上版本的 SCIEX OS。
- 在 Devices 工作区中质谱仪为启用状态。
- 计算机连接至质谱仪。
- 运行该工具的人员以 Windows 管理员和 SCIEX OS 用户数据库管理员的身份登录。

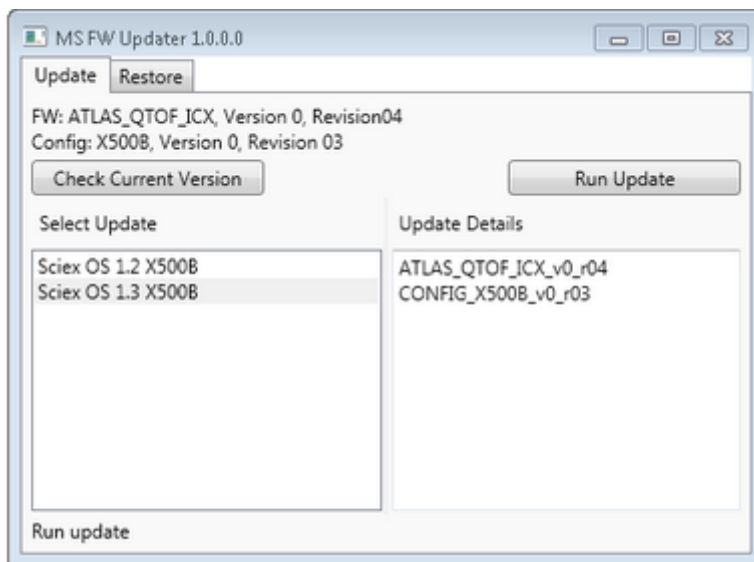
1. 停止所有采集，然后清除队列。

队列中不得有任何待采样本。

2. 关闭 SCIEX OS。

3. 抽取 SCIEX OS 软件包，运行 MS FW Updater 工具，该工具可从文件夹：\FirmwareUpdater\ 中找到。双击 MS FW Updater.exe 运行该应用。

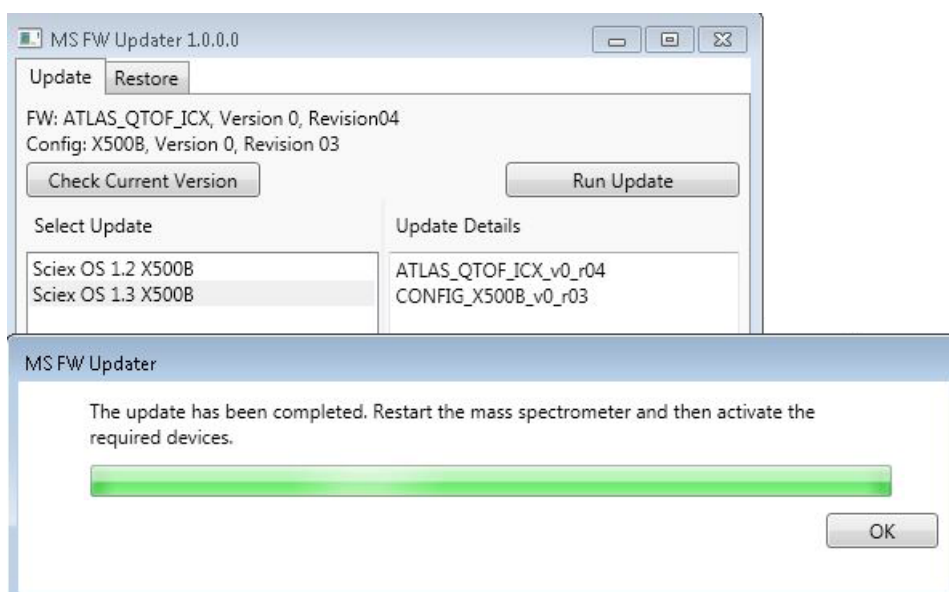
图 4-1 MS FW Updater Utility



4. 在 Select Update 列表中选择质谱仪和软件版本。

5. 单击 Run Update，然后按照屏幕提示操作。

图 4-2 MS FW Updater Progress Bar



- 更新完成后单击进度条上的 OK，然后关闭该工具。
- 等待 30 秒，然后重启质谱仪。请参阅《系统用户指南》。
- 打开 SCIEX OS，然后打开设备工作区。

质谱仪设备已从列表中删除。

- 将质谱仪添加至设备列表中，然后启动所需设备。

注释： 如果 SCIEX OS 未在升级程序实用工具运行前关闭，那么质谱仪会仍显示在设备列表中。为了删除质谱仪，可先关闭然后再打开应用。添加质谱仪。

注释： SCIEX OS 中的事件日志将指出固件已成功更新。

MS FW Updater 实用工具可用于将 SCIEX OS 恢复至早期版本。再次运行 Firmware Updater 实用工具，选择所需版本，然后单击 Run Update。

注释： 由于 MS FW Updater 要求使用 SCIEX OS 1.2 或以上版本，因此它不能将 SCIEX OS 恢复至 1.2 以前的版本。如要恢复至早期版本，请联系 sciex.com/request-support。

SCIEX OS 软件支持针对采集和处理工作站的节点锁定的许可。节点锁定的许可证仅可用于一台计算机。仅限处理工作站支持基于服务器的许可。许可证文件名称为 SCIEXOS1.5.lic。在安装 SCIEX OS 的计算机的 C:\Program Files\SCIEX\SCIEX OS 文件夹内安装（节点锁定和基于服务器的许可证）许可证文件。

注释：要通过一台物质谱仪激活硬件配置文件或采集数据，需要具有针对采集的节点锁定的许可证。针对处理的许可证无法用于激活实物仪器的硬件配置文件或采集数据。

注释：对于节点锁定的和基于服务器的许可证而言，请勿在激活许可证之后更改计算机的日期和时间。如果必须更改计算机的日期和时间，那么请在激活许可证之前执行该操作。否则，软件可能无法正常工作。

注释：请勿修改节点锁定的许可证文件，即使该文件是针对采集工作站或许可证服务器的。修改许可证文件将导致许可证失效，且不可恢复。

为 SCIEX OS 激活节点锁定的许可证

1. 双击桌面上的 SCIEX OS 图标。

所示消息表明许可证文件 SCIEXOS1.5.lic 无法在 C:\Program Files\SCIEX\SCIEX OS 文件夹中找到。软件将通过显示一个软件激活对话框来启动软件激活程序。请按照对话框中的指示操作。将需要许可证密钥。

图 5-1 许可证信息

SCIEX OS Activation

**For server-based license activation,
close this window and contact the IT department.**

To start a node-locked license activation,
obtain and install a license file by doing the following:

A license file is required to activate, close this window and contact the IT department.
Note: Optionally, a demo license key can be used. It unlocks the software for a limited period.

1. Enter the license key from the license certificate or packaging here:
2. Record the following computer ID:

Copy ID to Clipboard
3. Click the following link and follow the instructions: <https://sciex.com/request-support>
After the required information is submitted, SCIEX sends the license file by email.
4. Save the license file from the email message to the Desktop.
5. Click the following button below to install the license file.
Install License File...

For assistance, click [FAQs](#) **Close**

2. 在 Software Activation 对话框的第 1 步中键入来自许可证证书的许可证密钥。
3. 单击 Software Activation 对话框第 3 步中的链接。

用以登录 SCIEX 账户的 SCIEX 登录网页随即打开。

4. 单击 Log In 登录 SCIEX 账户或单击 Create an Account 创建一个账户。

登录后或完成账户创建后，软件激活 SCIEX 网页随即显示。除了 Computer ID 和 License key 外，表中前三个字段中分别显示名、姓和电子邮件地址。

5. 在 Select Your Instrument 下方选择和输入所需的信息。

注释： 如要启动节点锁定的处理工作站许可证，可使用 SCIEX 仪器的序列号。如果仪器序列号不可用，可登录 SCIEX 联系 sciex.com/contact-us 支持。

6. 如果为另一台计算机上的 SCIEX OS 激活许可证，那么请输入用于将计算机连接至网络的网络端口 MAC 地址的计算机 ID，以及许可证密钥。

如果为本计算机上的 SCIEX OS 激活许可证，那么 Computer ID 和 License Key 字段已经自动填充为正确的信息。

7. 单击 Submit。

将显示一则消息，表明将发送一封内附许可证文件的电子邮件。

8. 收到电子邮件后，请下载随附的许可证文件，然后将其放置到 C:\Program Files\SCIEX\SCIEX OS 文件夹。

注释： 确保许可证文件名称为 SCIEXOS1.5.lic。

激活基于服务器的许可证

对于基于服务器的许可证而言，请联系 IT 部门执行以下操作：

1. 设置一个许可证服务器。
2. 为客户计算机创建一个名为 SCIEXOS1.5.lic 的许可证文件。
3. 将许可证文件分配至安装有 SCIEX OS 的每一台客户计算机。

如要设置一个许可证服务器，可要求 IT 部下载 License-Server-Setup.zip 文件，操作步骤为登录 sciex.com/software-support/software-downloads 单击 Additional Downloads > License Server Setup 中的链接 sciex.com/software-support/software-downloads

有关许可证服务器设置的程序，请参阅下载软件包内的 《许可证服务器安装指南》。

质谱仪固件版本

A

设备	固件
质谱仪	ATLAS_QTOF_ICX_v0_r04

仪器配置表

B

设备	仪器配置表
质谱仪	X500R CONFIG_X500R_v0_r04 X500B CONFIG_X500B_v0_r03

SCIEX OS 1.5 支持下表中列出的设备。

在大多数情况下，设备生产厂商最新的固件版本都能兼容 SCIEX OS 1.5。如果出现问题，请将设备固件更改为该表中列出的版本。有关验证和升级固件的信息，请参阅设备生产厂商提供的文档。有关设备安装和配置方面的信息，请参阅《设备指南》。

表 C-1 ExionLC™ 设备系列

外围设备	经过测试的固件（及其他固件）	所需要的通信线缆
ExionLC™ 控制器	2.0、3.01、3.40	Ethernet
ExionLC™ AC 泵	2.04	光缆
ExionLC™ AC 自动进样器	2.05、3.12	光缆
ExionLC™ AC 柱温箱	3.21	光缆
ExionLC™ AD 泵	2.04、3.11、3.21	光缆
ExionLC™ AD 自动进样器	(3.12)	光缆
ExionLC™ AD 多层进样器	(3.15)	光缆
ExionLC™ PDA 检测器	4.02	Ethernet 注释：PDA 检测器需要有一个交换集线器连接系统控制器和数据采集计算机。请参阅《ExionLC™ PDA 检测器操作员指南》。
ExionLC™ UV 检测器	2.03	光缆
ExionLC™ 支架变换装置	(2.0)	光缆
ExionLC 脱气装置	—	不适用
ExionLC™ 溶剂选择阀	不适用	不适用

表 C-2 Agilent 1290 Infinity 和 Infinity II 系列设备

外围设备	型号	经过测试的固件（及其他固件）	所需要的通信线缆
二元泵	G4220A	A. 06. 73、B. 07. 01	Ethernet 或 CAN
标准型自动进样器	G4226A	A. 06. 54、A. 07. 01	Ethernet 或 CAN（如果系统中含一个 DAD 的话）
色谱柱室	G1316C	A. 06. 53	CAN
DAD	G4212A	A. 06. 73、B. 06. 30	Ethernet
Infinity II 高速泵	G7120A	(B. 07. 10)	CAN 或 Ethernet
Infinity II 挠性泵	G7104A	B. 07. 10	CAN 或 Ethernet
Infinity II 多样品进样器	G7167B	D. 07. 17	CAN 或 Ethernet
Infinity II 多柱恒温器	G7116B	D. 07. 10	CAN
Infinity II DAD	G7117B	(D. 07. 10)	Ethernet

表 C-3 Agilent 1260 Infinity 和 Infinity II 系列设备

外围设备	型号	经过测试的固件（及其他固件）	所需要的通信线缆
Infinity II 二元泵	G7112B		CAN 或 Ethernet
Infinity II 四元泵	G7111B	D. 07. 13	CAN 或 Ethernet
Infinity II 生物惰性泵	G5654A	D. 07. 13	CAN 或 Ethernet
Infinity II 多样品进样器	G7167A	D. 07. 16	CAN 或 Ethernet，或者如果系统中含一个 DAD，则为 CAN
Infinity II 生物惰性多样品进样器	G5668A	D. 07. 16	CAN 或 Ethernet，或者如果系统中含一个 DAD，则为 CAN

表 C-3 Agilent 1260 Infinity 和 Infinity II 系列设备 (续)

外围设备	型号	经过测试的固件 (及其他固件)	所需要的通信线缆
Infinity II 多柱恒温器	G7116A	D. 07. 13、D. 07. 16	CAN
Infinity II DAD	G7117C	D. 07. 10	Ethernet

表 C-4 Shimadzu

外围设备	经过测试的固件 (及其他固件)	所需要的通信线缆
SIL-20ACXR 自动进样器	(1. 20、1. 22、1. 23、1. 25)	光缆
SIL-30AC 自动进样器	3. 12	光缆
SIL-30ACMP 自动进样器	3. 15	光缆
LC-20ADXR 泵	(1. 20、1. 21)	光缆
LC-30AD 泵	3. 11、3. 21	光缆
CTO-20AC 柱温箱	2. 03、2. 10	光缆
SPD-20A UV-VIS 检测器	1. 04	光缆
SPD-M30A UV 检测器	3. 11、4. 02	Ethernet 注释：检测器需要有一个交换集线器连接系统控制器和数据采集计算机。
FCV-12AH 阀	不适用	不适用
FCV-13AL 阀	不适用	不适用
CBM-20 A, 有 Ethernet 开关 (系统控制器有 8 个光缆端口)	2. 81、3. 01、3. 11、3. 31	Ethernet
支架变换装置 II	2. 0	光缆

Windows 配置 (Windows 7 和 Windows 10)

D

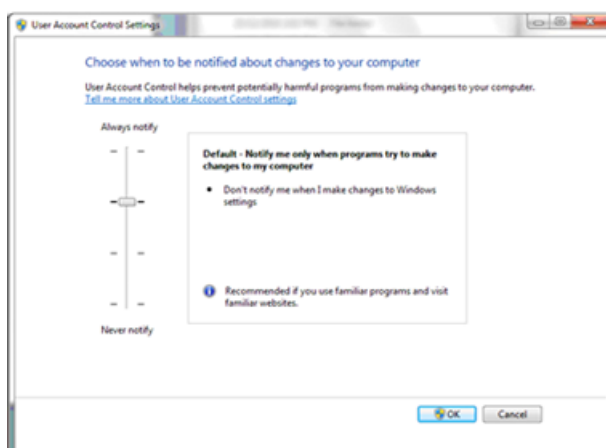
注释： 建议禁用采集计算机的互联网连接。如果计算机连接至互联网，则应遵循 sciex.com/productsecurity 中的指南。在 Windows 或 .NET 框架更新后，必须对系统进行验证。一定要有足够的防病毒保护措施，以防止系统功能遭到病毒破坏。

User Account Control 设置

SCIEX 安装在 Windows 7 或 Windows 10 (64 位) 操作系统上时，SCIEX OS 建议使用默认用户账户控制设置软件。对于管理员来说，默认设置为 Default (Notify me only when programs try to make changes to my computer)。对于标准用户，该设置为 Always notify me。

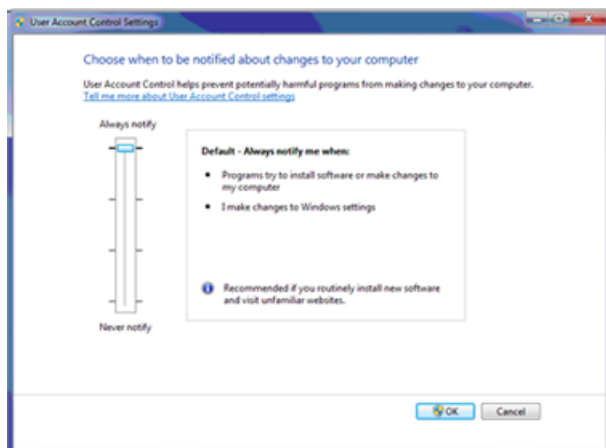
1. 打开 Windows 控制面板。
2. 根据所用的操作系统选择选项：
 - (Windows 7) 单击 System and Security > Change User Account Control settings。
 - (Windows 10) 单击 System and Maintenance > Change User Account Control settings。
3. 在 User Account Control Settings 对话框中，将滑动条移至所需级别。
4. 对于管理员来说，选择 Default - Notify me only when programs try to make changes to my computer。然后单击 OK。

图 D-1 管理员的 User Account Control 设置



5. 对于标准用户来说，选择 Default - Always notify me when, 然后单击 OK。

图 D-2 标准用户的 User Account Control 设置



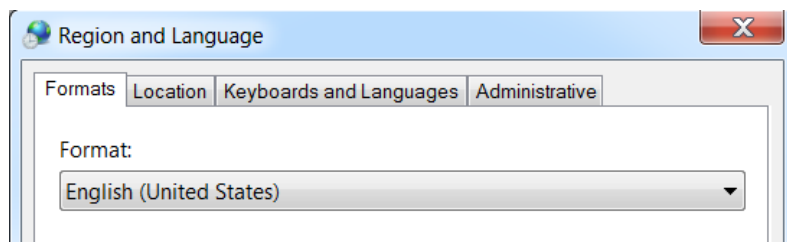
Region and Language 设置

只支持英语版本的 Windows 7 (64 位) 或 Windows 10 (64 位) 操作系统。

Windows 7

- 配置 Region and Language 控制面板。
 1. 将 Format 字段设置为 English (United States)。

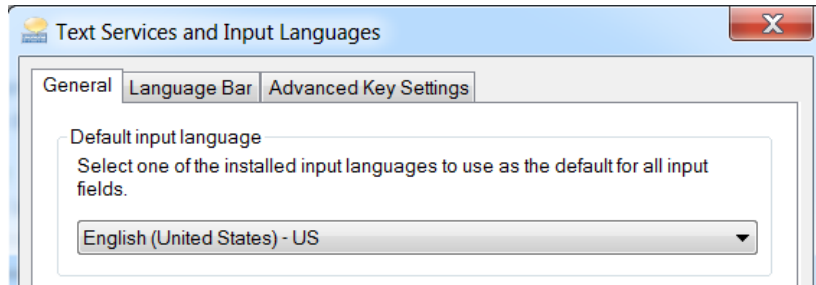
图 D-3 Region and Language 对话框 - Windows 7



2. 单击 Keyboards and Languages 选项卡, 然后单击 Change Keyboards。
3. 单击 Apply。
4. 单击 OK。

- 配置 Text Services and Input Languages 控制面板。
 1. 在 General 选项卡上, 选择 English (United States) - US 作为默认输入语言。

图 D-4 Text Services and Input Languages 对话框 - Windows 7



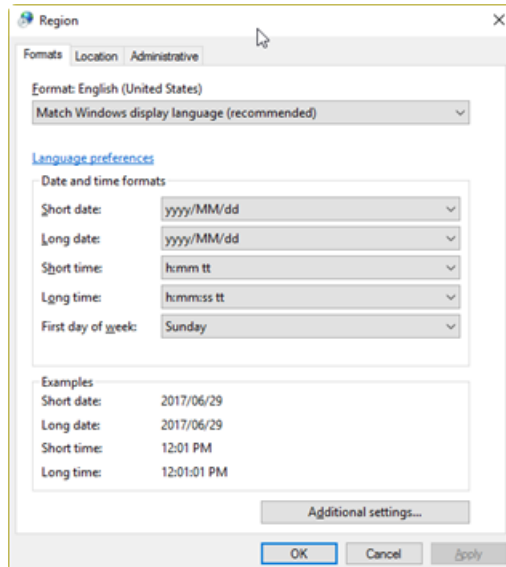
2. 单击 Apply。
3. 单击 OK。

将 Format 字段和 Default Input language 字段设置为不同值可能导致软件显示错误的文件信息或审核记录信息。

Windows 10

- 配置 Region 控制面板。
 1. 单击 Clock、Language 和 Region > Region
 2. 在 Format 字段, 选择 English (United States)。

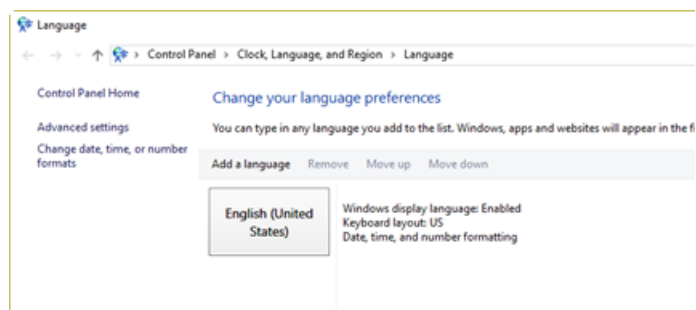
图 D-5 Region 对话框 - Windows 10



3. 单击 Apply。
4. 单击 OK。

- 配置 Language 控制面板。
 1. 单击 Clock, Language, and Region > Language 打开 Language 控制面板。
 2. 选择 English (United States) 作为默认输入语言。

图 D-6 Language 对话框 - Windows 10

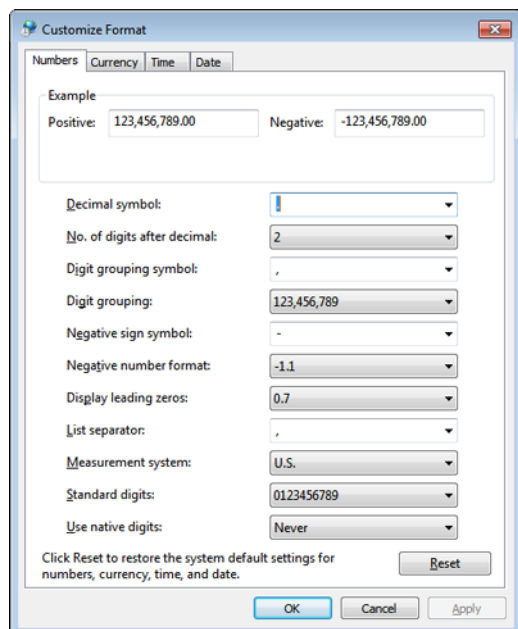


将 Format 字段和 Default Input language 字段设置为不同值可能导致软件显示错误的文件信息或审核记录信息。

本地设置

仅支持图 D-7 中显示的本地设置。

图 D-7 本地设置



标签	受 SCIEX OS 支持
Decimal symbol	支持 '.' 或 ','。
No. of digits after decimal	受 SCIEX OS 中的数字格式控制。
Digit grouping symbol	不受支持。
Digit grouping	不受支持。
Negative sign symbol	受 SCIEX OS 控制。
Negative number format	不受支持。
Display leading zeros	不受支持。
List separator	不受支持。
Measurement system	不受支持。
Standard digits	不受支持。
Use native digits	不受支持。

表 E-1 提供了随 SCIEX OS 一起安装的软件指南和教程文档的列表。这些指南和教程可从以下位置访问：

(Windows 10 操作系统) Start > SCIEX OS

(Windows 7 操作系统) Start > All Programs > SCIEX OS

软件指南和教程安装在 <驱动器>:\Program Files\SCIEX\SCIEX OS\Documentation\。

表 E-1 软件文档

文档	描述
软件安装指南	本指南。介绍如何安装软件。
版本发布说明	介绍新功能和软件问题。
软件用户指南	提供设置和使用 SCIEX OS 进行方法创建、样本采集和数据分析的步骤。
Explorer 教程	提供使用 Explorer 工作区进行数据分析的步骤。
实验室主管指南	介绍 SCIEX OS 的安全功能。
帮助	提供设置和使用 SCIEX OS 进行方法创建、样本采集和数据分析的步骤。

硬件指南在 SCIEX 网站 (sciex.com) 上提供。导航至该产品，然后单击 Resources 选项卡。还在系统和离子源的客户参考 DVD 上发布硬件指南。表 E-2 列出了这些指南。

表 E-2 硬件文档

文档	描述
系统用户指南	提供有关操作和维护质谱仪以及使用 SCIEX OS 的信息。
专业维护程序	提供清洁和维护质谱仪的步骤。 <hr/> 注释： 仅限有资质的操作人员执行本指南中的步骤。 <hr/>
设备指南	提供将设备连接至计算机和仪器的步骤。
场地规划指南	提供关于如何准备安装仪器所需的场地及材料的信息。
Turbo V™ 离子源操作员指南	提供安装和检测离子源的步骤。

联系我们

客户培训

- 北美地区: NA.CustomerTraining@sciex.com
- 欧洲: Europe.CustomerTraining@sciex.com
- 欧盟与北美之外地区请访问 sciex.com/education 获取联系信息。

在线学习中心

- SCIEXUniversity

SCIEX 支持

SCIEX 及其代表在全球范围内设有经过系统培训的服务和技术专家。他们可以解答系统问题或可能出现的任何技术问题。详情请访问 SCIEX 网站 sciex.com 或通过下述方式之一联系我们:

- sciex.com/contact-us
- sciex.com/request-support

网络安全

有关 SCIEX 产品的最新网络安全指南, 请访问 sciex.com/productsecurity。

文档

本版本的文档取代本文档的所有先前版本。

要查看本文档的电子版本, 需要 Adobe Acrobat Reader。要下载最新版本, 请转到 <https://get.adobe.com/reader>。

如需获得文档最新版本, 请访问 SCIEX 网站, 网址为: sciex.com。

注释: 如需免费获取本文档的印刷版本, 请联系 sciex.com/contact-us。
