
Topaz™-System

Handbuch über Teile und Ausrüstung



Dieses Dokument wird Käufern eines SCIEX-Geräts für dessen Gebrauch zur Verfügung gestellt. Dieses Dokument ist urheberrechtlich geschützt und jegliche Vervielfältigung dieses Dokuments oder eines Teils dieses Dokuments ist strengstens untersagt, sofern dies nicht schriftlich von SCIEX genehmigt wurde.

IVD

Die in diesem Dokument beschriebene Software unterliegt einer Lizenzvereinbarung. Es ist gesetzlich untersagt, die Software auf andere Medien zu kopieren, zu ändern oder zu verbreiten, sofern dies nicht ausdrücklich durch die Lizenzvereinbarung genehmigt wird. Darüber hinaus kann es nach dem Lizenzvertrag untersagt sein, die Software zu disassemblieren, zurückzuentwickeln oder zurückzuübersetzen. Es gelten die aufgeführten Garantien.

Teile dieses Dokuments können sich auf andere Hersteller und/oder deren Produkte beziehen, die wiederum Teile enthalten können, deren Namen und/oder Funktion als Marken ihrer jeweiligen Eigentümer eingetragen sind. Jede derartige Verwendung dient ausschließlich der Bezeichnung von Produkten eines Herstellers, die von SCIEX für den Einbau in seine Geräte bereitgestellt werden. Damit sind keinerlei eigene noch fremde Nutzungsrechte und/oder -lizenzen zur Verwendung derartiger Hersteller- und/oder Produktnamen als Marken verbunden.

CE

Die Garantien von SCIEX beschränken sich auf die zum Verkaufszeitpunkt oder bei Erteilung der Lizenz für seine Produkte ausdrücklich zuerkannten Garantien und sind die von SCIEX alleinig und ausschließlich zuerkannten Zusicherungen, Garantien und Verpflichtungen. SCIEX gibt keinerlei andere ausdrücklichen noch impliziten Garantien, einschließlich und ohne Einschränkung, Garantien zur Marktgängigkeit oder Eignung für einen bestimmten Zweck, gleichgültig ob diese auf gesetzlichen oder sonstigen Rechtsvorschriften beruhen oder sich aus dem Verlauf des Handels oder der Nutzung des Handels ergeben, und lehnt alle derartigen Garantien ausdrücklich ab und übernimmt für durch die Nutzung durch den Käufer oder für sich daraus ergebende widrige Umstände, einschließlich indirekter Schäden oder Folgeschäden, keinerlei Verantwortung oder Eventualverbindlichkeiten.

Zur Verwendung in der In-vitro-Diagnostik.

Rx only.

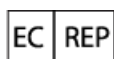
Nicht in allen Ländern erhältlich. Weitere Einzelheiten erfragen Sie bitte beim zuständigen SCIEX-Mitarbeiter.

AB Sciex tätigt Geschäfte als SCIEX.

Die in diesem Dokument angegebenen Marken sind Eigentum von AB Sciex Pte. Ltd. oder ihrer jeweiligen Eigentümer.

AB SCIEX™ wird unter Lizenz verwendet.

© 2018 AB Sciex



AB Sciex Netherlands B.V.
1e Tochtweg 11,
2913LN Nieuwerkerk aan den IJssel
Niederlande



AB Sciex Pte. Ltd.
Blk 33, #04-06
Marsiling Ind Estate Road 3
Woodlands Central Indus. Estate.
SINGAPUR 739256

Inhalt

1 Einleitung	4
2 Versandkomponenten	5
Topaz TM Mass Spectrometer Komponenten.....	5
Topaz TM LC-Systemkomponenten.....	6
Bauteilliste des Entgaser-Werkzeugsatzes.....	8
Pumpen-Werkzeugsatz Teileliste.....	8
Teileliste Steuerungswerkzeugsatz.....	9
Probengeber-Werkzeugsatz Teileliste.....	10
Werkzeugsatz für Säulenofen mit Ventilen – Teileliste.....	11
3 Ersatzteile	12
Topaz TM LC-System.....	12
Massenspektrometer.....	14
Stromkabel des Massenspektrometers.....	14
Turbo V TM -Ionenquelle.....	15
4 Von SCIEX erhältliche optionale Teile	17
Probenfläschchen-Racks und Mikrotiterplatten-Racks.....	17
5 Allgemeine Laborausrüstung	18
Probenfläschchen zur Verwendung mit dem Probengeber.....	19
Probenfläschchen-Material zur Verwendung mit dem Probengeber.....	21
Septum zur Verwendung mit dem Probengeber.....	21
Mikrotiterplatte.....	22
6 Verbrauchsmaterial	25
LC-System.....	26
Massenspektrometer.....	26
Vakuumpumpe.....	27
Turbo V TM -Ionenquelle.....	27

Hinweis: Nur die Teile und Ausrüstungsgegenstände, die in diesem Handbuch aufgeführt sind, können vom Kunden gewartet werden. Informationen zu anderen Teilen erhalten Sie von einem Außendienstmitarbeiter.

Topaz™ Mass Spectrometer Komponenten

Tabelle 2-1 Massenspektrometer

Artikelnummer	Beschreibung	Menge
5048992	Topaz™ Mass Spectrometer	1
5014688	Vakuumpumpe	1
5020761	Gerader Bürstensatz zur Reinigung	1
5010885	Ethernetkabel, Crossover CAT 5, 10 Fuß	1
5009152	Kabel, geformt, INST/NEMA 6-15P	1
5032115	Zusätzliches E/A-Kabel (optional)	1
5047819	4 l Abluftauffangbehälter	1
5025111	Biohazard-Etikett	2
5029690	Teflonschlauch, 0,25 Zoll AD x 0,125 Zoll ID	1000 cm
1004318	3-Wege-Kapillarverbindung, 6,4 mm	1
019176	Sechskantmutter, 0,25 Zoll Edelstahl	5
019178	Hülse und Verrohrung, 0,25 Zoll AD	5

Tabelle 2-2 Computer

Artikelnummer	Beschreibung	Menge
Bestellbare Artikelnummer: 5030701 Modul-Artikelnummer: 5029965	T3600 Computer und Wiederherstellungsdiskette	1
5016047	Dell 23" LCD-Breitbildschirm mit LED	1

Versandkomponenten

Tabelle 2-3 Ionenquelle

Artikelnummer	Beschreibung	Menge
5050135	APCI-Probe-Bauteil	1
5050136	TurbolonSpray [®] -Probe-Bauteil	1
5052616	TurbolonSpray [®] -Probe-Elektrode	1
5053788	APCI-Probe-Elektrode	1
5055067	Turbo V [™] -Ionenquelle	1

Tabelle 2-4 Topaz[™] Mass Spectrometer Verbrauchsmaterial

Artikelnummer	Beschreibung	Menge
019670	Werkzeug Tupfer antistatischer Schaumstoff	10
5050136	T-Elektrode	1
5053788	N-Elektrode	1
016316	Schlauch 1/16 AD × 0,005 Zoll DURCHMESSER	300 cm
016485	Schlauch 1/16 AD × 0,0025 Zoll ID PEEK	60 cm
010615	Spritze Gas fest 1,0 ml	1
1005819	Nadel Spritze KF (6er-Packg.)	1
5042735	Anschlussstück PEEK Adapter	2
016325	Anschlussstück PEEK 10-32 × 1/16 Zoll	6
019668	Anschlussstück Adapter Spritze 1/16 Zoll	1
1006550	Anschlussstück PEEK T 0,020 Zoll DURCHMESSER	1
1029921	Schlauch Probenschleife 5 µl	1

Topaz[™] LC-Systemkomponenten

Tabelle 2-5 Mit dem Topaz[™] LC

Artikelnummer	Beschreibung	Menge
Bestellbare Artikelnummer: 5045494 Modul-Artikelnummer: 5040344	SCIEX Dx [™] Steuerung	1
Bestellbare Artikelnummer: 5045495 Modul-Artikelnummer: 5040345	SCIEX Dx [™] Entgaser	1

Tabelle 2-5 Mit dem Topaz™ LC (Fortsetzung)

Artikelnummer	Beschreibung	Menge
Bestellbare Artikelnummer: 5045496 Modul-Artikelnummer: 5040346	SCIEX Dx™ Pumpe	2
Bestellbare Artikelnummer: 5045497 Modul-Artikelnummer: 5040347	SCIEX Dx™ Probenahmegerät	1
Bestellbare Artikelnummer: 5045498 Modul-Artikelnummer: 5040349	SCIEX Dx™ Ofen mit Ventilen	1
Bestellbare Artikelnummer: 5045499 Modul-Artikelnummer: 5040351	Topaz™ LC-Systembehälter	1
5010885	Ethernetkabel, Crossover CAT 5, 10 Fuß	1
4466306	Pumpen-Mikromischer, 20 µl	1
4466337	Probenrack für MTP (Mikrotiterplatte) Anzeige: MTP-96, MTP-384 Kapazität: 2 Platten Mikrotiterplatten (96-Well, 384-Well)	1
4463860	Kühlrack 1,5 ml (im Probengeber inbegriffen) Kapazität: 105 Fläschchen Glas 1,1 ml, 1,5 ml Glas m. Abstandhalter 0,3 ml Kunststoff (PP) 0,2 ml, 1 ml	1
4425248	Kontroll-Kühlrack Anzeige: CntR Kapazität: 10 Fläschchen Glas 1,5 ml, 1,1 ml Glas m. Abstandhalter 0,3 ml Kunststoff (PP) 1 ml, 0,2 ml	1
4466282	Probenfläschchen, 1,5 ml, Glas, Satz mit 100 St. Borosilikatglas mit Deckel und Silikon-Septum, für 1,5-ml-Rack	1 Set

Versandkomponenten

Tabelle 2-5 Mit dem Topaz™ LC (Fortsetzung)

Artikelnummer	Beschreibung	Menge
4466340	Lösungsmittelflaschen (Set mit 5 1-Liter-Flaschen)	1 Set
5048618	Lösungsmittelflaschendeckel (einzeln, Deckel für 1-Liter-Flasche)	5 Deckel
5044776	Anschlussstück HP 10-32 Gewinde 1/16 Zoll Rohr AD PEEK BLK	1 Paket
5044837	Werkzeug zum Festziehen der Anschlussstücke	1

In diesem Abschnitt werden alle Bauteile aufgelistet, die im Werkzeugsatz in der Box der jeweiligen Topaz™ LC-Systemkomponenten enthalten sind. Einige dieser Bauteile werden vom Feldservicemitarbeiter (FSE, Field Service Employee) während der Installation einer Topaz™ LC-Komponente verwendet, einige werden vom FSE zur Wartung dieser Komponente eingesetzt, und einige werden vom Kunden zur Wartung der Komponente genutzt. Bitte lesen Sie Folgendes:

- [Bauteilliste des Entgaser-Werkzeugsatzes](#)
- [Pumpen-Werkzeugsatz Teileliste](#)
- [Teileliste Steuerungswerkzeugsatz](#)
- [Probengeber-Werkzeugsatz Teileliste](#)
- [Werkzeugsatz für Säulenofen mit Ventilen – Teileliste](#)

Bauteilliste des Entgaser-Werkzeugsatzes

Beschreibung	Menge	Anmerkung
Alarmausgangskabel	1	Zur Installation oder Wartung des Moduls nicht erforderlich.
Silikonschläuche, 1 m	1	Ein Teil der Schläuche wird während der Installation des Moduls verwendet. Der Rest kann vom Kunden für die Wartung genutzt werden.

Pumpen-Werkzeugsatz Teileliste

Beschreibung	Menge	Anmerkung
Allen-Schraubenschlüssel 3A	1	Erforderlich für spätere Wartung des Moduls.
Steckschlüssel	1	Erforderlich für spätere Wartung des Moduls.
Dichtungs-Installierer/-Entferner	1	Erforderlich für spätere Wartung des Moduls.
Allen-Schraubenschlüssel 4 mm	1	Erforderlich für spätere Wartung des Moduls.

Beschreibung	Menge	Anmerkung
Allen-Schraubenschlüssel 3B	1	Erforderlich für spätere Wartung des Moduls.
Schraubenschlüssel, 8 × 10	2	Erforderlich für spätere Wartung des Moduls.
Feile	1	Erforderlich für spätere Wartung des Moduls.
Spritze	1	Erforderlich für spätere Wartung des Moduls.
Spritzennadel	1	Erforderlich für spätere Wartung des Moduls.
Überwurfschraube, PEEK	2	Ein Teil davon wird während der Installation des Moduls verwendet. Der Rest kann vom Kunden für die spätere Wartung genutzt werden.
SUS-Rohr, 1,6 × 0,3 mm	1	Ein Teil davon wird während der Installation des Moduls verwendet. Der Rest kann vom Kunden für die spätere Wartung genutzt werden.
Transparenter Schlauch, 1 m	1	Ein Teil davon wird während der Installation des Moduls verwendet. Der Rest kann vom Kunden für die spätere Wartung genutzt werden.
Verpackung des Spiralschlauchs	1	Ein Teil davon wird während der Installation des Moduls verwendet. Der Rest kann vom Kunden für die spätere Wartung genutzt werden.
Silikonschlauch	1	Ein Teil davon wird während der Installation des Moduls verwendet. Der Rest kann vom Kunden für die spätere Wartung genutzt werden.
Sperrmuffe D/B	1	Erforderlich für spätere Wartung des Moduls.
Spritzenschläuche D/B	1	Erforderlich für spätere Wartung des Moduls.
Signalkabel	1	Zur Installation oder Wartung des Moduls nicht erforderlich.
Ereigniskabel	1	Zur Installation oder Wartung des Moduls nicht erforderlich.

Teileliste Steuerungswerkzeugsatz

Beschreibung	Menge	Anmerkung
Wechselstrom-Remotekabel	1	Zur Installation oder Wartung des Moduls nicht erforderlich.
BUS-Kabel	1	Zur Installation oder Wartung des Moduls nicht erforderlich.
LAN-Kabel	1	Erforderlich für spätere Wartung des Moduls.

Probengeber-Werkzeugsatz Teileliste

Tabelle 2-6 Probengeber-Werkzeugsatz

Beschreibung	Menge	Anmerkung
Bauteilpaket	1	Erforderlich für spätere Wartung des Moduls. Siehe Tabelle 2-7 .
Wechselstromkabel (für UL/CSA)	1	Erforderlich für spätere Wartung des Moduls.
Fläschchen, 1,5 ml (10 Stck.)	1	Ein Teil davon wird während der Installation des Moduls verwendet. Der Rest kann vom Kunden für die spätere Wartung genutzt werden.
Remotekabelbaugruppe	1	Zur Installation oder Wartung des Moduls nicht erforderlich.
Kappe des Spülanschlusses	2	Erforderlich für spätere Wartung des Moduls.
Kühlrack (1,5 ml)	1	Erforderlich für spätere Wartung des Moduls.
Kontroll-Kühlrack 1,5 ml	1	Erforderlich für spätere Wartung des Moduls.
Steuervorrichtung-Rotor	1	Erforderlich für spätere Wartung des Moduls.
Werkzeug für Nadeldichtung XR	1	Erforderlich für spätere Wartung des Moduls.
Klemme, DKN-10GSP	1	Ein Teil davon wird während der Installation des Moduls verwendet. Der Rest kann vom Kunden für die spätere Wartung genutzt werden.
Zusatzgerät für Säuleneinlass	1	Verwendet während der Installation des Moduls.
Rack-Steuervorrichtung	1	Erforderlich für spätere Wartung des Moduls.

Tabelle 2-7 Liste der im Bauteil-Paket enthaltenen Teile

Beschreibung	Menge
Doppelgabelschlüssel 6 × 8	1
Doppelgabelschlüssel 8 × 10	1
Sechskant-Maulschlüssel 3	1
Sechskant-Maulschlüssel 4	1
Spritze SS-20ESZ	1
Nadelbaugruppe	1
Dichtungsentferner 10A	1
Adapter, Spritze	1

Werkzeugsatz für Säulenofen mit Ventilen – Teileliste

Beschreibung	Menge	Anmerkung
Silikonschlauch	2 m	Ein Teil davon wird während der Installation des Moduls verwendet. Der Rest kann vom Kunden für die spätere Wartung genutzt werden.
Klemme, DKN-10GSP	1	Erforderlich für spätere Wartung des Moduls.
Ereigniskabelbaugruppe	1	Zur Installation oder Wartung des Moduls nicht erforderlich.
UHPLC-Anschlussstück	1	Erforderlich für spätere Wartung des Moduls.
PEEK-Schlauch, 0,13 × 3000 mm	1	Ein Teil davon wird während der Installation des Moduls verwendet. Der Rest kann vom Kunden für die spätere Wartung genutzt werden.
Edelstahlkapillare, 0,1 mm ID × 190 mm	2	Ein Teil davon wird während der Installation des Moduls verwendet. Der Rest kann vom Kunden für die spätere Wartung genutzt werden.
Steuervorrichtung, Rotorwechsel	1	Erforderlich für spätere Wartung des Moduls.
Schraubenschlüssel	1	Erforderlich für spätere Wartung des Moduls.
RHEFLEX 6000-264	5	Ein Teil davon wird während der Installation des Moduls verwendet. Der Rest kann vom Kunden für die spätere Wartung genutzt werden.
RHEFLEX 6000-210	5	Ein Teil davon wird während der Installation des Moduls verwendet. Der Rest kann vom Kunden für die spätere Wartung genutzt werden.
Anschlussstück, VHP-320	5	Ein Teil davon wird während der Installation des Moduls verwendet. Der Rest kann vom Kunden für die spätere Wartung genutzt werden.

Topaz™ LC-System



WARNHINWEIS! Gefahr für Personenschäden. Verwenden Sie ausschließlich von SCIEX empfohlene Teile. Die Verwendung von Teilen, die nicht von SCIEX empfohlen werden oder die Verwendung von Teilen für Zwecke, die nicht dem empfohlenen Verwendungszweck entsprechen, kann den Benutzer gefährden oder die Systemleistung beeinträchtigen.

Artikelnummer	Beschreibung	Anmerkung
5009152	Kabel, vulkanisiert, INST/NEMA 6-15P, US	Menge: 1
4427161	Polyethylen-Spritzenkolbendichtung	Menge: 1 Wird verwendet, wenn ein nicht polarisiertes organisches Lösungsmittel wie Hexan oder ein Lösungsmittel aus Alkylsulfonsäure mit TFA-Zusatz eingesetzt wird. Wenden Sie sich an einen Außendienstmitarbeiter, falls ein Austausch notwendig wird.
4425415	Platinbeschichteter Nadelsatz für Probengeber	Menge: 1 Einschließlich der Anschlussstücke.
4426118	Spülanschlussabdeckung	Menge: 1 Zum Einsatz mit dem Probengeber.
4426125	Spülanschlussdeckel (ohne Löcher)	Menge: 1 Packung mit 10 St. Wird verwendet, wenn die Spüllösung hochgradig flüchtige Säuren wie Ameisensäure, TFA oder Essigsäure enthält.
4426132	Spülanschlussdeckel (mit Löchern)	Menge: 1 Packung mit 10 St. Zur Verwendung mit Spüllösungen, die keine hochgradig flüchtigen Säuren enthalten. Hinweis: Verwenden Sie Deckel mit Löchern, auch wenn Sie hochgradig flüchtige Säuren einsetzen, falls ein Risiko der Kreuzkontamination besteht.

Artikelnummer	Beschreibung	Anmerkung
4427180	Schlauch, Einlass (Probengeber HPV zu Säule)	Menge: 1 0,1 mm ID, 600 mm Länge
4412795	Überwurfschraube, 1,6 MN	Menge: 1 Edelstahl-Mutter
4462590	Hülse, 1,6 F, 316 L	Edelstahl-Hülse, 3 Stück. Für 1/16 Zoll AD-Schläuche.
4412813	Überwurfschraube, 1,6 MN, W6	Menge: 1
4426022	Kontroll-Kühlrack Abdeckung	Menge: 1
4412698	Fläschchenerkennungsfeder	Menge: 1
4412791	Säulenklemmen-Baugr. B5	Mehrere Klemmen, um eine Säule mit einem Außendurchmesser (AD) von 6,4 mm bis 9,5 mm hinzuzufügen.
4412792	Säulenklemmen-Baugr. B8	Mehrere Klemmen, um eine Säule mit einem Außendurchmesser (AD) von 9,5 mm bis 12,7 mm hinzuzufügen.
4413363	Erdung des Drahtes mit einem Clip	Wird zum Vermeiden statischer Elektrizität verwendet.
4412722	Sicherung, 5AT	Zur Verwendung in der Pumpe.
4412723	Sicherung, 6.3AT	Zur Verwendung im Probengeber und im Säulenofen.
4412706	20-ml-Spritze	Menge: 1
4412820	Spritzennadel	Menge: 1
4463860	Kühlrack 1,5 ml (mit dem Topaz™ LC-System mitgeliefert)	Kapazität: 105 Fläschchen Glas 1,1 ml, 1,5 ml Glas m. Abstandhalter 0,3 ml Kunststoff (PP) 0,2 ml, 1 ml

Ersatzteile

Artikelnummer	Beschreibung	Anmerkung
4466337	Probenrack für MTP (Mikrotiterplatte) (mit dem Topaz™ LC-System mitgeliefert)	Anzeige: MTP-96, MTP-384 Kapazität: 2 Platten Mikrotiterplatten (96-Well, 384-Well)
4425248	Kontroll-Kühlrack (mit dem Topaz™ LC-System mitgeliefert)	Anzeige: CntR Kapazität: 10 Fläschchen Glas 1,5 ml, 1,1 ml Glas m. Abstandhalter 0,3 ml Kunststoff (PP) 1 ml, 0,2 ml

Massenspektrometer

Hinweis: Informationen über den Orifice-Platten-Heizer finden Sie im *Handbuch für qualifizierte Wartungstechniker*. Alle anderen Bauteile können nicht vom Kunden gewartet werden. Wenn Sie weitere Informationen benötigen, wenden Sie sich bitte an einen Außendienstmitarbeiter (FSE).



WARNHINWEIS! Gefahr für Personenschäden. Verwenden Sie ausschließlich von SCIEX empfohlene Teile. Die Verwendung von Teilen, die nicht von SCIEX empfohlen werden oder die Verwendung von Teilen für Zwecke, die nicht dem empfohlenen Verwendungszweck entsprechen, kann den Benutzer gefährden oder die Systemleistung beeinträchtigen.

Artikelnummer	Beschreibung	Anmerkung
1040121	Orifice-Platten-Interfaceheizer-Kit	Siehe <i>Handbuch für qualifizierte Wartungstechniker</i> .

Stromkabel des Massenspektrometers

Artikelnummer	Beschreibung	Notes
001461	Nordamerika	Siehe <i>Handbuch zur Standortplanung</i> .
5027349	Vereinigtes Königreich	Siehe <i>Handbuch zur Standortplanung</i> .
5027461	Schweiz	Siehe <i>Handbuch zur Standortplanung</i> .
5027503	Italien	Siehe <i>Handbuch zur Standortplanung</i> .

Artikelnummer	Beschreibung	Notes
5027841	Mitteuropa	Siehe <i>Handbuch zur Standortplanung</i> .
5028400	Südkorea	Siehe <i>Handbuch zur Standortplanung</i> .

Turbo VTM-Ionenquelle

Für Wartungsarbeiten lesen Sie bitte die Dokumentation, die mit der Ionenquelle wurde.

Artikelnummer	Beschreibung	Anmerkung
5050135	APCI-Probe-Baugruppe. Siehe Abbildung 3-2 .	Siehe <i>Systemhandbuch</i> .
5050136	TurbolonSpray [®] -Probe-Baugruppe. Siehe Abbildung 3-1 .	Siehe <i>Systemhandbuch</i> .
5051034	Koronaentladungsnadel.	Siehe <i>Systemhandbuch</i> .
5051082	Turboheizer mit Metallgehäuse für die Turbo V TM -Ionenquelle.	Siehe <i>Handbuch für qualifizierte Wartungstechniker</i> .
5052616	TurbolonSpray [®] -Elektrode.	Siehe <i>Systemhandbuch</i> .
5053788	APCI-Elektrode.	Siehe <i>Systemhandbuch</i> .
5058778	Turboheizer für die Turbo V TM -Ionenquelle mit Abdeckungen	Siehe <i>Handbuch für qualifizierte Wartungstechniker</i> .

Abbildung 3-1 TurbolonSpray[®]-Probe-Baugruppe (Art.-Nr. 5050136)

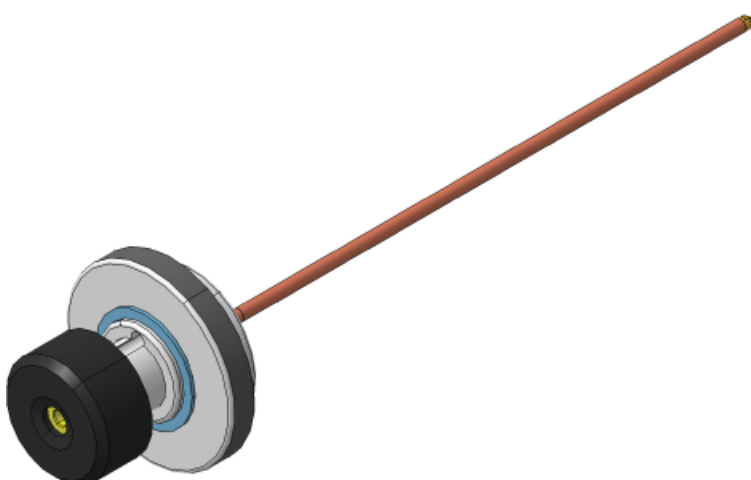
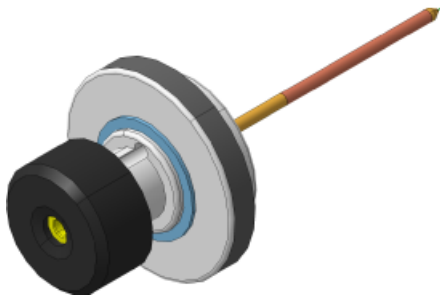


Abbildung 3-2 APCI-Probe-Baugruppe (Art.-Nr. 5050135)



Von SCIEX erhältlichliche optionale Teile

4

Artikelnummer	Teilenname	Beschreibung
4426016	Probenschleifen-BAUGR. (für 100-µl-Spritze)	Wird zur Erhöhung der injizierten Probenmenge verwendet. Zum Einsatz mit dem Probengeber.

Probenfläschchen-Racks und Mikrotiterplatten-Racks

Verwenden Sie das dem Zweck und dem zu analysierenden Inhalt angepasste Probenfläschchen-Rack und Mikrotiterplatten-Rack.

Tabelle 4-1 Liste optionaler Probenfläschchen-Racks und Mikrotiterplatten-Racks für das Topaz™ LC-System

Artikelnummer	Name	Anzeige	Probenfläschchen-typ, Volumen	Kapazität
4425243	1-ml-Probenfläschchen-Rack	1 ml-C	Glas 1 ml	175 Probenfläschchen
4425245	1,5-ml-Probenfläschchen-Kühlrack	1,5 ml-C	Glas 1,5 ml Glas 1,1 ml Glas m. Abstandhalter 0,3 ml Kunststoff (PP) 1 ml, 0,2 ml	70 Probenfläschchen
4464308	4-ml-Probenfläschchen-Rack	4 ml-C	Glas 4 ml Kunststoff (PP) 4 ml 0,3 ml zur Unterbringung von 4 ml-Probenfläschchen	50 Probenfläschchen
4464307	Deep-Well-MTP-Rack	DWP-96, DWP-384	Deep-Well-Platten (96-Well, 384-Well)	2 Platten




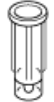
Allgemeine Laborausrüstung

5

In diesem Abschnitt wird die allgemeine Laborausrüstung beschrieben, die mit dem System verwendet werden kann, jedoch nicht von SCIEX bereitgestellt wird. Wenden Sie sich an die Kundendienstgruppe für Feldanwendungen (FAS, Field Applications Support) unter CustomerCare@sciex.com für weitere Informationen.

Teilename	Beschreibung
Säulenverbindungs-Zusatzgerät	Zubehör, 0,1 mm ID, 60 cm lange Schläuche und Verbindungen. Zum Einsatz mit dem Probengeber.
	Wartungsteil, 0,1 mm ID, 60 cm Länge, Schläuche und Schlauchteile. Zum Einsatz mit dem Probengeber.

Probenfläschchen zur Verwendung mit dem Probengeber


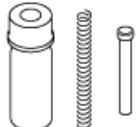

Teilename	Volumen	Material	Anwendung	Entsprechende Platte	Beschreibung
4-ml- Probenfläschchen 	4 ml	Borosilikatglas	Allgemein	Platte für 4-ml- Probenfläschchen	Mit Deckel / Silikon-Septum
4-ml- Probenfläschchen ¹	4 ml	Polypropylen	Allgemein	Platte für 4-ml- Probenfläschchen	Mit Deckel / Silikon-Septum ²
1,5-ml- Probenfläschchen 	1,5 ml	Borosilikatglas	Allgemein	Platte für 1,5-ml- Probenfläschchen	Mit Deckel / Silikon-Septum
Platte für 1,1-ml- Probenfläschchen ¹ 	1,1 ml	Borosilikatglas	Allgemein / geringes Volumen	Platte für 1,5-ml- Probenfläschchen ³	Mit Deckel / Silikon-Septum
1-ml- Probenfläschchen	1 ml	Fläschchen: Borosilikatglas Deckel: Polyethylen	Allgemein	Platte für 1-ml- Probenfläschchen	Mit Deckel
1-ml- Probenfläschchen ¹ 	1 ml	Fläschchen: Polypropylen Deckel: Polyethylen	Allgemein	Platte für 1,5-ml- Probenfläschchen ³	Mit Deckel

¹ Für Modelle mit einem Probenkühler, je nach Unterschied in der Wärmeleitfähigkeit aufgrund der Form oder des Materials, kann die festgelegte Temperatur des Probenkühlers von der Temperatur im Probenfläschchen abweichen.

² Die Handhabung der Polypropylen-Probenfläschchen muss mit Vorsicht erfolgen.

³ Legen Sie den Nadelhub auf 45 mm oder niedriger fest.

Allgemeine Laborausrüstung




Teilename	Volumen	Material	Anwendung	Entsprechende Platte	Beschreibung
0,3-ml-Probenfläschchen ¹ 	300 µl	Borosilikatglas	Fläschchen mit geringer Kapazität	Platte für 1,5-ml-Probenfläschchen ³	Mit Deckel / Silikon-Septum
0,3-ml-Probenfläschchen (Ersatzteil)	300 µl	Borosilikatglas	Nicht zutreffend	Platte für 1,5-ml-Probenfläschchen	Nicht zutreffend
0,3-ml-Probenfläschchen ¹ 	300 µl	Borosilikatglas	Fläschchen mit geringer Kapazität	Platte für 4-ml-Probenfläschchen	Mit Feder Verwendet in 4-ml-Probenfläschchen
0,3-ml-Probenfläschchen (Ersatzteil)	300 µl	Borosilikatglas	Nicht zutreffend	Platte für 4-ml-Probenfläschchen	Nicht zutreffend
Platte für 0,2-ml-Probenfläschchen ¹ 	200 µl	Fläschchen: Polypropylen Deckel: Polyethylen	Für geringe Kapazität Zur Einwegnutzung	Platte für 1,5-ml-Probenfläschchen ³	Mit Deckel

Probenfläschchen-Material zur Verwendung mit dem Probengeber

Hinweis: Es sind sowohl Glas-Probenfläschchen als auch Probenfläschchen aus Kunststoff (Polypropylen) zur Verwendung mit dem Probengeber erhältlich. Um jedoch Zwischenfälle während der Analyse zu vermeiden, befolgen Sie die nachstehenden Vorsichtsmaßnahmen bei der Auswahl des Probenfläschchentyps.

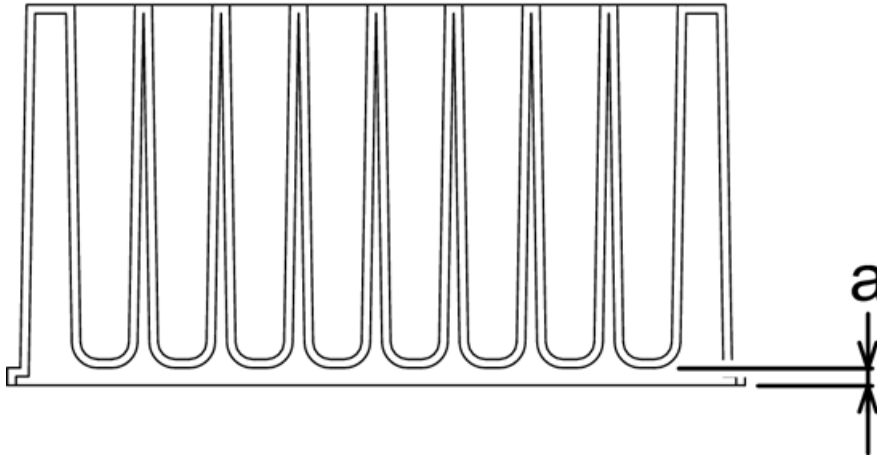
Typ	Eigenschaft
Glas-Probenfläschchen	Ionisches Material sowie Säuren oder Basen könnten von der Glasoberfläche absorbiert werden. Die Analyse des ionischen Materials in diesem Zustand würde die Genauigkeit und Präzision beeinträchtigen, was sich auf ihre Verlässlichkeit auswirken würde. Passen Sie in diesem Fall das Proben-Lösungsmittel an, um die Materialabsorption zu hemmen.
Kunststoff-Probenfläschchen	Die Hydrophobizität des Materials ist eine Ursache der Oberflächenadsorption. Die Genauigkeit der Analyse wird beeinträchtigt. Probenlösungsmittel mit einer größeren Polarität sind stärker davon betroffen. Die Verwendung eines Probenlösungsmittels mit niedriger Polarität hemmt die Absorption der hydrophoben Substanz. Sollte die Polarität allerdings zu niedrig sein, so könnten die Zusatzstoffe des Kunststoffmaterials aus der Oberfläche des Probenfläschchens herausgelöst werden. Ein organisches Lösungsmittel kann Kunststoff angreifen.

Septum zur Verwendung mit dem Probengeber

Teilename	Erscheinungsbild	Material	Entsprechendes Probenfläschchen
Silikonummi-Septum		Silikonummi, m. PTFE-Deckel	<ul style="list-style-type: none"> • 1,5-ml-Probenfläschchen • 1,1-ml-Probenfläschchen • 0,3-ml-Probenfläschchen
PTFE-Septum		PTFE	<ul style="list-style-type: none"> • 1,5-ml-Probenfläschchen • 1,1-ml-Probenfläschchen • 0,3-ml-Probenfläschchen
PTFE-Septum		PTFE	4-ml-Probenfläschchen

Mikrotiterplatte

Abbildung 5-1 Mikrotiterplatte



Die für dieses System empfohlenen Mikrotiterplatten, Deep-Well-Platten und Plattenmatten sind in [Tabelle 5-1](#), [Tabelle 5-2](#) und [Tabelle 5-3](#) aufgeführt.

Tabelle 5-1 An den Fangbehälter angepasste Dichtungen und kompatible Platten zur Verwendung mit dem Probengeber

Plattentyp	Beschreibung
Mikrotiterplatte	Material: Polypropylen Volumen: 0,5 ml
Deep-Well-Platte	Material: Polypropylen Volumen: 2 ml
Matte	Material: Silikon Ein zu hohes Füllvolumen im Fangbehälter kann dazu führen, dass sich die Matte mit der Zeit in Richtung Oberfläche anhebt. Material: Thermoplastisches Elastomer

Tabelle 5-2 Wärmeversiegelungsmatten und kompatible Platten zur Verwendung mit dem Probengeber

Plattentyp	Beschreibung
Mikrotiterplatte	Material: Polypropylen Volumen: 0,3 ml
Deep-Well-Platte	Material: Polypropylen Volumen: 1,85 ml
Matte	Material: Folie

Tabelle 5-3 Abdichtungsklebermatten und kompatible Platten zur Verwendung mit dem Probengeber

Plattentyp	Beschreibung
Mikrotiterplatte	Material: Polypropylen Volumen: 0,5 ml
Deep-Well-Platte	Material: Polypropylen Volumen: 2 ml
Matte	Material: Polyethylen (obere Schicht), Polypropylen (untere Schicht) <ul style="list-style-type: none"> • Für das Fangbehälter-Bauteil ist kein Klebstoff vorhanden. • Ausschließlich für 96-Well-Platten. • Ein zu hohes Füllvolumen im Fangbehälter kann dazu führen, dass sich die Matte mit der Zeit in Richtung Oberfläche anhebt.

Hinweis: Gehen Sie umsichtig vor, wenn Sie Matten mit folgenden Eigenschaften verwenden, denn sie können eine Verstopfung der Durchflussleitungen der Nadel oder der Nadeldichtung hervorrufen.

- Matten mit Klebstoff, an der gesamten Rückseite befestigt (der Seite, die nicht mit der Platte in Kontakt ist).
Unabhängig von der Art des Lösungsmittels neigt der Klebstoff bei der Verwendung einer solchen Matte mit der Zeit dazu, sich an die Außenfläche der Nadel und die Innenseite des Durchflussleitungslochs anzulagern. Dadurch wird das Ansaugen der Probe verhindert, die Durchflussleitung wird verstopft oder es kann kein korrekter Peak-Flächenwert erhalten werden.
 - Matten aus Polyethylenterephthalat (PET).
Wenn ein Lösungsmittel auf Acetonitril- oder DMSO-Basis verwendet wird, tendiert das Probenlösungsmittel dazu, zu schwellen und Falten in der Matte nach Versiegelung der Matte zu verursachen, was die luftdichte Versiegelung beeinträchtigen kann.

Bei Lösungsmitteln auf Wasser- oder Methanolbasis kommt es zu keinen nennenswerten Zwischenfällen mit diesen Matten.
-

Hinweis: Informationen über den Orifice-Platten-Heizer finden Sie im *Handbuch für qualifizierte Wartungstechniker*. Alle anderen Bauteile können nicht vom Kunden gewartet werden. Wenn Sie weitere Informationen benötigen, wenden Sie sich bitte an einen Außendienstmitarbeiter (FSE).

LC-System

Bestellen Sie die in der Tabelle aufgezählten Teile oder mit ihnen vergleichbare Teile.

Artikelnummer	Beschreibung	Anmerkung
4412687	PTFE-Schläuche, AD 7,0 × ID 6,0, 1 m Zum Einsatz mit dem Probengeber	Siehe <i>Systemhandbuch</i> .
4426026	Baugruppe des Ablaufschlauches (ETFE)	Siehe <i>Systemhandbuch</i> .
4426106	Ansaugfilter	Siehe <i>Systemhandbuch</i> .

Massenspektrometer

Für Wartungsarbeiten lesen Sie bitte die Dokumentation, die mit dem Massenspektrometer geliefert wurde.

Artikelnummer	Beschreibung	Anmerkung
017819	O-Ringe für das Vakuum-Interface	Siehe <i>Systemhandbuch</i> .
018027	Fusselfreies Wischtuch	Siehe <i>Handbuch für qualifizierte Wartungstechniker</i> .
1017396	Kleine Polyestertupfer, Packung mit 12 Stück	Siehe <i>Handbuch für qualifizierte Wartungstechniker</i> .
1027708	Massenspektrometer-Luftfilterkit mit vier Luftfiltern	Siehe <i>Handbuch für qualifizierte Wartungstechniker</i> .
1028234	Q0-Reinigungswerkzeug	Siehe <i>Handbuch für qualifizierte Wartungstechniker</i> .
4406127	PPG MS-Chemie-Kit	Siehe <i>Ionenquellen-Tests, Spezifikationen und Datenprotokoll</i> .
5020761	Reinigungskit, Systeme der Serien 3200MD und 4500MD	Siehe <i>Handbuch für qualifizierte Wartungstechniker</i> . Enthält kleinen Polyestertupfer, fusselfreies Tuch, Q0-Reinigungswerkzeug, konische Reinigungsbürste für die QJet [®] -Ionenführung und Alconoxpackungen.
5020893	Alconoxpackungen	Siehe <i>Handbuch für qualifizierte Wartungstechniker</i> .
5020894	Benutzerdefinierte Reinigungsbürste für QJet [®] -Ionenführung (konisch), Systeme der Serie 4500MD	Siehe <i>Handbuch für qualifizierte Wartungstechniker</i> .

Vakuumpumpe

Für Wartungsarbeiten lesen Sie bitte die Dokumentation, die mit dem Massenspektrometer geliefert wurde.

Artikelnummer	Beschreibung	Anmerkung
1034433	Vorvakuumpumpenöl für MS-Vorvakuumpumpen, 1 l	Siehe <i>Handbuch für qualifizierte Wartungstechniker</i> .

Turbo VTM-Ionenquelle

Für Wartungsarbeiten lesen Sie bitte die Dokumentation, die mit der Ionenquelle wurde.

Tabelle 6-1 Verbrauchsmaterial

Artikelnummer	Beschreibung	Anmerkung
016316	Rote PEEK-Kapillare (Durchmesser 0,005 Zoll), 100 cm	Probenkapillare, 100 cm
016325	Brauner PEEK-Stutzen, Packung mit 5 Stück.	Probenkapillarenmutter
016485	Hellbraune PEEK-Kapillare (Durchmesser 0,0025 Zoll)	Bestellmenge in cm angeben.
019675	T-Einsatz (Durchmesser 0,25 mm)	Erdungsanschluss

Abbildung 6-1 Rote PEEK-Kapillare

